



แผนปฏิบัติการ
ประจำปีงบประมาณ พ.ศ. ๒๕๖๕
ของ
วิทยาลัยการอาชีพนวมินทรราชินีแม่ฮ่องสอน
จังหวัดแม่ฮ่องสอน

อาชีวศึกษาจังหวัดแม่ฮ่องสอน
สำนักงานคณะกรรมการการอาชีวศึกษา
กระทรวงศึกษาธิการ

คำนำ

การจัดทำแผนปฏิบัติการประจำปี ถือเป็นภารกิจสำคัญอย่างหนึ่งของทุกหน่วยงาน ทั้งนี้ เพื่อสนับสนุนการดำเนินงานตามภารกิจ แผนงาน โครงการ และเพื่อให้กระบวนการปฏิบัติการในแต่ละปีงบประมาณได้สำเร็จบรรลุตามวัตถุประสงค์ที่วางไว้ ดังนั้น ทุกหน่วยงานจึงจำเป็นต้องมีการคำนวณค่าใช้จ่ายงบประมาณในแต่ละปีงบประมาณ ประกอบด้วยงบประมาณที่ได้รับการจัดสรรจากต้นสังกัด รายได้ของหน่วยงานและรายจ่ายประจำ รายจ่ายจากการดำเนินงานตามแผนงาน/โครงการ ฯลฯ

วิทยาลัยการอาชีพพนมดินราชินีแม่ฮ่องสอน เป็นสถานศึกษาที่จัดการเรียนการสอนสายอาชีพ ได้มีการจัดทำแผนพัฒนาสถานศึกษาระยะ ๓ ปี (ปีงบประมาณ ๒๕๖๓ – ๒๕๖๕) และแผนปฏิบัติการประจำปีงบประมาณทุกปีงบประมาณ เพื่อเป็นแนวทางในการดำเนินงานของสถานศึกษา โดยจัดทำให้สอดคล้องกับนโยบายกระทรวงศึกษาธิการ กลยุทธ์ วิสัยทัศน์ พันธกิจ นโยบายของสำนักงานคณะกรรมการการอาชีวศึกษา นโยบายของจังหวัด วิสัยทัศน์ พันธกิจ และปรัชญาของวิทยาลัยฯ และรองรับกับการเปลี่ยนแปลงเทคโนโลยี เศรษฐกิจ และสังคม มุ่งเน้นความเข้มแข็งให้กับระบบบริหารจัดการของสถานศึกษา

ในการจัดทำแผนปฏิบัติการครั้งนี้ ได้รับความร่วมมือจากบุคลากรของสถานศึกษา ทั้งผู้ปฏิบัติงานและฝ่ายบริหารทุกท่าน ทั้งมุ่งมั่น ท่วมเท ร่วมกันจัดทำแผนงาน โครงการ งาน กิจกรรม คุรุภัณฑ์ อาคารสถานที่ ปรับปรุงสิ่งก่อสร้าง โดยคำนึงถึงศักยภาพบุคลากร การบริหารจัดการและการจัดการเรียนการสอน ตามวงเงินงบประมาณและเงินนอกงบประมาณที่ทางสถานศึกษา ได้รับจัดสรรอย่างมีคุณภาพและประสิทธิภาพ

แผนปฏิบัติการประจำปีงบประมาณ พ.ศ. ๒๕๖๕ ฉบับนี้เป็นเอกสารประกอบการใช้จ่ายงบประมาณ การบริหารจัดการ ซึ่งบุคลากรของวิทยาลัยที่มีส่วนเกี่ยวข้อง จะได้นำไปดำเนินงานอย่างมีเป้าหมายชัดเจน สอดคล้องกับการจัดการศึกษาอาชีวศึกษาของวิทยาลัยการอาชีพพนมดินราชินีแม่ฮ่องสอน ซึ่งจะทำให้เกิดศักยภาพและบรรลุเป้าหมายต่อไป

งานวางแผนและงบประมาณ
ฝ่ายแผนงานและความร่วมมือ
วิทยาลัยการอาชีพพนมดินราชินีแม่ฮ่องสอน
กันยายน ๒๕๖๔

สารบัญ

เรื่อง	หน้า
คำนำ	
สารบัญ	
ส่วนที่ ๑ บทนำ	
- ยุทธศาสตร์ชาติระยะ ๒๐ ปี (พ.ศ. ๒๕๖๐ – ๒๕๗๙)	๑
- แผนพัฒนาการศึกษาแห่งชาติ ๒๐ ปี (พ.ศ. ๒๕๖๐ – ๒๕๗๕)	๒
- ยุทธศาสตร์สำนักงานคณะกรรมการการอาชีวศึกษา ๒๐ ปี	๔
- วิสัยทัศน์ พันธกิจ และเป้าบริการของ สอศ.	๕
- นโยบายและจุดเน้นการปฏิบัติราชการของสำนักงานคณะกรรมการการอาชีวศึกษา ปีงบประมาณ พ.ศ.๒๕๖๕	๖
- มาตรฐานการศึกษาของสำนักงานคณะกรรมการการอาชีวศึกษา	๗
- มาตรฐานการศึกษาของสถานศึกษา	๙
- กลยุทธ์และพันธกิจ ของสถานศึกษา	๑๘
ส่วนที่ ๒ ข้อมูลพื้นฐานของสถานศึกษา	
- ประวัติสถานศึกษา	๑๙
- ปรัชญา/วิสัยทัศน์/พันธกิจ/อัตลักษณ์/เอกลักษณ์	๒๐
- จุดเน้นในการพัฒนาสถานศึกษา และความโดดเด่น	๒๒
- การจัดการศึกษาในวิทยาลัยการอาชีพนวมินทรราชินีแม่ฮ่องสอน	๒๓
- ข้อมูลด้านอาคารสถานที่	๒๔
- แผนภูมิโครงสร้างของการบริหารสถานศึกษา	๒๖
- ข้อมูลบุคลากร	๒๗
- ข้อมูลนักเรียนนักศึกษา	๓๓
ส่วนที่ ๓ แผนปฏิบัติราชการและการใช้จ่ายงบประมาณ	
- ประมาณการรายรับ รายจ่าย ประจำปีงบประมาณ ๒๕๖๕	๓๕
- สรุปผลการใช้จ่ายเงินปีงบประมาณที่ผ่านมา (ปีงบประมาณ พ.ศ. ๒๕๖๔)	๔๓
- รายละเอียดแผนงาน/โครงการ	๔๕
ประมาณการรายรับ รายจ่าย ประจำปีงบประมาณ ๒๕๖๕	

ส่วนที่ ๑ บทนำ

การจัดทำแผนปฏิบัติการของวิทยาลัยการอาชีพนวมินทรราชินีแม่ฮ่องสอนในครั้งนี้ ได้ทำการวิเคราะห์นโยบายของรัฐบาลทางด้านการศึกษายุทธศาสตร์ชาติ ๒๐ ปี แผนพัฒนาเศรษฐกิจและสังคมแห่งชาติ ฉบับที่ ๑๒ ไทยแลนด์ ๔.๐ แผนพัฒนาเศรษฐกิจดิจิทัล แผนพัฒนาการศึกษาแห่งชาติ นโยบายกระทรวงศึกษาธิการ นโยบายสำนักงานคณะกรรมการการอาชีวศึกษา เป็นต้น

๑. ยุทธศาสตร์ชาติระยะ ๒๐ ปี (พ.ศ. ๒๕๖๐ – ๒๕๗๙)

รัฐบาลได้กำหนดยุทธศาสตร์ชาติ ๒๐ ปี โดยกำหนดวิสัยทัศน์ “ประเทศมีความมั่นคง มั่งคั่ง ยั่งยืน เป็นประเทศพัฒนาแล้ว ด้วยการพัฒนา ตามปรัชญาของเศรษฐกิจพอเพียง” นำไปสู่การพัฒนาให้คนไทยมีความสุข และตอบสนองต่อการบรรลุ ซึ่งผลประโยชน์แห่งชาติ ในการที่จะพัฒนา คุณภาพชีวิต สร้างรายได้ระดับสูง เป็นประเทศพัฒนาแล้ว และสร้างความสุขของ คนไทย สังคมมีความมั่นคง เสมอภาค และเป็นธรรม ประเทศสามารถแข่งขันได้ในระบบ เศรษฐกิจ ประกอบด้วย

ยุทธศาสตร์ ๖ ข้อ

๑. ด้านความมั่นคง
๒. ด้านการสร้างความสามารถในการแข่งขัน
๓. ด้านการพัฒนาและเสริมสร้างศักยภาพคน
๔. ด้านการสร้างโอกาสความเสมอภาค และเท่าเทียมกันทางสังคม
๕. ด้านการสร้างการเติบโตบน คุณภาพชีวิตที่เป็นมิตรกับสิ่งแวดล้อม
๖. ด้านการปรับสมดุลและพัฒนา ระบบการบริหารจัดการภาครัฐ

๒. แผนพัฒนาเศรษฐกิจและสังคมแห่งชาติ ฉบับที่ ๑๒ (พ.ศ. ๒๕๖๐ – ๒๕๖๔)

ยุทธศาสตร์ในแผนพัฒนาเศรษฐกิจและสังคมแห่งชาติ ฉบับที่ ๑๒ มีทั้งหมด ๑๐ ยุทธศาสตร์ โดยมี ๖ ยุทธศาสตร์ตามกรอบยุทธศาสตร์ชาติ ๒๐ ปีและอีก ๔ ยุทธศาสตร์ที่เป็นปัจจัยสนับสนุน ดังนี้

๑. การเสริมสร้างและพัฒนา ศักยภาพทุนมนุษย์
๒. ยุทธศาสตร์การสร้างความเป็นธรรมและลดความเหลื่อมล้ำในสังคม
๓. ยุทธศาสตร์การสร้างความเข้มแข็งทางเศรษฐกิจและแข่งขันได้อย่างยั่งยืน
๔. ยุทธศาสตร์การเติบโตที่เป็นมิตรกับสิ่งแวดล้อมเพื่อการพัฒนาที่ยั่งยืน
๕. ยุทธศาสตร์การเสริมสร้างความมั่นคงแห่งชาติเพื่อการพัฒนาประเทศสู่ความมั่งคั่ง และยั่งยืน
๖. ยุทธศาสตร์การบริหารจัดการในภาครัฐ การป้องกันการทุจริตประพฤติมิชอบ และธรรมาภิบาลในสังคมไทย
๗. ยุทธศาสตร์การพัฒนาโครงสร้างพื้นฐานและระบบโลจิสติกส์
๘. ยุทธศาสตร์การพัฒนาวิทยาศาสตร์ เทคโนโลยี วิจัย และนวัตกรรม
๙. ยุทธศาสตร์การพัฒนาภาค เมือง และพื้นที่เศรษฐกิจ
๑๐. ยุทธศาสตร์ความร่วมมือระหว่างประเทศเพื่อการพัฒนา

๓. แผนการศึกษาแห่งชาติ ๒๐ ปี (พ.ศ. ๒๕๖๐ – ๒๕๗๙)

วิสัยทัศน์ (Vision) “คนไทยทุกคนได้รับการศึกษาและเรียนรู้ตลอดชีวิตอย่างมีคุณภาพ ดำรงชีวิต อย่างเป็นสุข สอดคล้องกับหลักปรัชญาของเศรษฐกิจพอเพียง และการเปลี่ยนแปลงของ โลก ศตวรรษที่ ๒๑”

วัตถุประสงค์ในการจัดการศึกษา

๑. เพื่อพัฒนาระบบและกระบวนการ จัดการศึกษาที่มีคุณภาพและมีประสิทธิภาพ
๒. เพื่อพัฒนาคนไทยให้เป็นพลเมืองดี มีคุณลักษณะ ทักษะและสมรรถนะที่สอดคล้องกับ บทบัญญัติของรัฐธรรมนูญแห่งราชอาณาจักรไทย พระราชบัญญัติการศึกษาแห่งชาติและยุทธศาสตร์ชาติ
๓. เพื่อพัฒนาสังคมไทยให้เป็นสังคมแห่งการเรียนรู้และคุณธรรม จริยธรรม รู้รักสามัคคี และ ร่วมมือผนึกกำลังมุ่งสู่การพัฒนาประเทศอย่างยั่งยืนตามหลักปรัชญาของเศรษฐกิจพอเพียง
๔. เพื่อนำประเทศไทยก้าวข้ามกับดักประเทศที่มีรายได้ปานกลางและความเหลื่อมล้ำ ภายในประเทศลดลง เพื่อให้บรรลุวิสัยทัศน์และจุดมุ่งหมายในการจัดการศึกษาดังกล่าวข้างต้น

เป้าหมาย

๑. เป้าหมายด้านผู้เรียน (Learner Aspirations) โดยมุ่งพัฒนาผู้เรียนทุกคนให้มีคุณลักษณะ และทักษะการเรียนรู้ในศตวรรษที่ ๒๑ (๓Rs๘Cs) ประกอบด้วยทักษะและคุณลักษณะดังต่อไปนี้

๓Rs ได้แก่ การอ่านออก (Reading) การเขียนได้ (Writing) และการคิดเลขเป็น (Arithmetics)

๘Cs ได้แก่ ทักษะด้านการคิดอย่างมีวิจารณญาณและทักษะในการแก้ปัญหา (Critical Thinking and Problem Solving) ทักษะด้านการสร้างสรรค์และนวัตกรรม (Creativity and Innovation) ทักษะด้านความเข้าใจต่างวัฒนธรรมต่างกระบวนทัศน์ (Cross – cultural Understanding) ทักษะด้านความร่วมมือ การทำงานเป็นทีมและภาวะผู้นำ (Collaboration, Teamwork and Leadership) ทักษะด้านการสื่อสารสารสนเทศและการรู้เท่าทันสื่อ (Communications, Information and Media Literacy) ทักษะด้านคอมพิวเตอร์และเทคโนโลยีสารสนเทศและการสื่อสาร (Computing and ICT Literacy) ทักษะอาชีพและทักษะการเรียนรู้ (Career and Learning Skills) และความมีเมตตา กรุณา มีวินัย คุณธรรม จริยธรรม (Compassion)

๒. เป้าหมายของการจัดการศึกษา (Aspirations) ๕ ประการ ซึ่งมีตัวชี้วัดเพื่อการบรรลุ เป้าหมาย ๕๓ ตัวชี้วัด ประกอบด้วย เป้าหมายและตัวชี้วัดที่สำคัญ ดังนี้

๑. ประชากรทุกคนเข้าถึงการศึกษาที่มีคุณภาพและมีมาตรฐานอย่างทั่วถึง (Access) มีตัวชี้วัดที่สำคัญ เช่น ประชากรกลุ่มอายุ ๖ - ๑๔ ปีทุกคนได้เข้าเรียนในระดับประถมศึกษาและ มัธยมศึกษาตอนต้นหรือเทียบเท่าที่รัฐต้องจัดให้ฟรีโดยไม่เก็บค่าใช้จ่าย ผู้เรียนพิการได้รับ การพัฒนา สมรรถภาพหรือบริการทางการศึกษาที่เหมาะสมทุกคน และประชากรวัยแรงงาน มีการศึกษาเฉลี่ยเพิ่มขึ้น เป็นต้น

๒. ผู้เรียนทุกคน ทุกกลุ่มเป้าหมายได้รับบริการการศึกษาที่มีคุณภาพตามมาตรฐาน อย่างเท่าเทียม (Equity) มีตัวชี้วัดที่สำคัญ เช่น ผู้เรียนระดับการศึกษาขั้นพื้นฐานทุกคนได้รับ การสนับสนุนค่าใช้จ่ายในการศึกษา ๑๕ ปีเป็นต้น

๓. ระบบการศึกษาที่มีคุณภาพ สามารถพัฒนาผู้เรียนให้บรรลุขีดความสามารถ เต็มตามศักยภาพ (Quality) มีตัวชี้วัดที่สำคัญ เช่น นักเรียนมีคะแนนผลการทดสอบทางการศึกษา ระดับชาติขั้นพื้นฐาน (O-NET) แต่ละวิชาผ่านเกณฑ์คะแนนร้อยละ ๕๐ ขึ้นไปเพิ่มขึ้น และคะแนนเฉลี่ย ผลการทดสอบโครงการประเมินผลนักเรียนร่วมกับนานาชาติ(Programmer for International Student Assessment : PISA) ของนักเรียนอายุ๑๕ ปีสูงขึ้น เป็นต้น

๔. ระบบการบริหารจัดการศึกษาที่มีประสิทธิภาพ เพื่อการลงทุนทางการศึกษาที่ คุ่มค่าและบรรลุเป้าหมาย (Efficiency) มีตัวชี้วัดที่สำคัญ เช่น ร้อยละของสถานศึกษาขนาดเล็ก ที่ไม่ผ่านเกณฑ์การประเมินคุณภาพภายนอกลดลง มีระบบการบริหารงานบุคคล ครูและบุคลากร ทางการศึกษาที่มีประสิทธิภาพและเป็นไปตามเกณฑ์มาตรฐาน รวมทั้งมีกลไกส่งเสริมให้ ทุกภาคส่วนสนับสนุนทรัพยากรเพื่อการจัดการศึกษา เป็นต้น

๕. ระบบการศึกษาที่สนองตอบและก้าวทันการเปลี่ยนแปลงของโลกที่เป็นพลวัตและบริบทที่เปลี่ยนแปลง (Relevancy) มีตัวชี้วัดที่สำคัญ เช่น อันดับความสามารถในการแข่งขันของ ประเทศ ด้านการศึกษาดีขึ้น สัดส่วนผู้เรียนอาชีวศึกษาสูงขึ้นเมื่อเทียบกับผู้เรียนสามัญศึกษา และ จำนวนสถาบันอุดมศึกษาที่ติดอันดับ ๒๐๐ อันดับแรกของโลกเพิ่มขึ้น เป็นต้น เพื่อให้บรรลุวิสัยทัศน์จุดมุ่งหมาย และเป้าหมายดังกล่าวข้างต้น แผนการศึกษาแห่งชาติ จึงได้กำหนดช่วงเวลาในการดำเนินการในแต่ละเป้าหมายและตัวชี้วัด เป็น ๕ ช่วง ดังนี้ระยะ เร่งด่วน ระยะ ๕ ปีแรกของแผน ระยะ ๕ ปีที่สองของแผน ระยะ ๕ ปีที่สามของแผน และระยะ ๕ ปีสุดท้ายของแผน

ยุทธศาสตร์ เป้าหมาย และตัวชี้วัด แผนการศึกษาแห่งชาติได้กำหนดยุทธศาสตร์ในการพัฒนา การศึกษาภายใต้ ๖ ยุทธศาสตร์หลักที่สอดคล้องกับยุทธศาสตร์ชาติ ๒๐ ปีเพื่อให้แผนการศึกษาแห่งชาติ บรรลุเป้าหมายตามจุดมุ่งหมาย วิสัยทัศน์และแนวคิดการจัดการศึกษา ดังกล่าวข้างต้น ดังนี้

๑. การจัดการศึกษา เพื่อความมั่นคง ของสังคมและประเทศชาติ

๒. การผลิตและพัฒนา กำลังคน การวิจัยและนวัตกรรม เพื่อสร้างขีดความสามารถในการแข่งขัน ของประเทศ

๓. การพัฒนาศักยภาพคนทุกช่วงวัยและการสร้างสังคมแห่งการเรียนรู้

๔. การสร้างโอกาส ความเสมอภาคและความเท่าเทียมทางการศึกษา

๕. การจัดการศึกษาเพื่อสร้างเสริมคุณภาพชีวิตที่เป็นมิตรกับสิ่งแวดล้อม

๖. การพัฒนาประสิทธิภาพของระบบบริหารจัดการ

๔. แผนพัฒนาการศึกษาของกระทรวงศึกษาธิการ ฉบับที่ ๑๒ (พ.ศ. ๒๕๖๐ - ๒๕๖๔)

วิสัยทัศน์

“มุ่งพัฒนาผู้เรียนให้มีความรู้คู่คุณธรรม มีคุณภาพชีวิตที่ดี มีความสุขในสังคม”

“ผู้เรียน” หมายถึง เด็ก เยาวชน นักเรียน นักศึกษา และประชาชน ที่ได้รับบริการจาก กระทรวงศึกษาธิการ

“**มีความรู้คู่คุณธรรม**” หมายถึง รอบรู้ รอบคอบ ระมัดระวัง ซื่อสัตย์สุจริต ขยันอดทน สติปัญญา แบ่งปัน ซึ่งเป็น ๒ เงื่อนไขตามหลักปรัชญาของเศรษฐกิจพอเพียง

“**มีคุณภาพชีวิตที่ดี**” หมายถึง มีอาชีพ มีความมั่นคง มั่งคั่ง และยั่งยืน ในการดำรงชีวิต

“**มีความสุข**” หมายถึง ความอยู่ดีมีสุข สามารถอยู่ร่วมกันอย่างเอื้ออาทร มีความสามัคคี

ปรองดอง

“**สังคม**” หมายถึง สังคมไทย ภูมิภาคอาเซียนและสังคมโลก

พันธกิจ

๑. ยกระดับคุณภาพและมาตรฐานการศึกษาทุกระดับ/ประเภทสู่สากล
๒. เสริมสร้างโอกาสการเข้าถึงบริการทางการศึกษาของประชาชนอย่างทั่วถึงเท่าเทียม
๓. พัฒนาระบบบริหารจัดการการศึกษาตามหลักธรรมาภิบาล

ยุทธศาสตร์

๑. ยุทธศาสตร์พัฒนาหลักสูตร กระบวนการเรียนการสอน การวัดและประเมินผล
๒. ยุทธศาสตร์ผลิต พัฒนาครู คณาจารย์และบุคลากรทางการศึกษา
๓. ยุทธศาสตร์ผลิตและพัฒนากำลังคนรวมทั้งงานวิจัยที่สอดคล้องกับความต้องการของการพัฒนาประเทศ

๔. ยุทธศาสตร์ขยายโอกาสการเข้าถึงบริการทางการศึกษาและการเรียนรู้อย่างต่อเนื่อง ตลอดชีวิต

๕. ยุทธศาสตร์ส่งเสริมและพัฒนาระบบเทคโนโลยีดิจิทัลเพื่อการศึกษา

๖. ยุทธศาสตร์พัฒนาระบบบริหารจัดการและส่งเสริมให้ทุกภาคส่วนมีส่วนร่วมในการจัดการศึกษา

๕. ยุทธศาสตร์สำนักงานคณะกรรมการการอาชีวศึกษา ๒๐ ปี (พ.ศ.๒๕๖๐ - ๒๕๗๙)

สำนักงานคณะกรรมการการอาชีวศึกษา (สอศ.) ได้จัดทำยุทธศาสตร์อาชีวศึกษา ระยะ ๒๐ ปี ประกอบด้วย

ยุทธศาสตร์

๑. ผลิตและพัฒนากำลังคนด้านวิชาชีพอย่างมีคุณภาพและเพียงพอกับความต้องการพัฒนาประเทศ

๒. พัฒนาขีดความสามารถกำลังคนด้านวิชาชีพในทุกช่วงวัย

๓. ส่งเสริมความร่วมมือภาครัฐและเอกชนในการจัดการอาชีวศึกษา

๔. เพิ่มประสิทธิภาพการบริหารจัดการอาชีวศึกษาภายใต้หลักธรรมาภิบาล

๕. เพิ่มศักยภาพกำลังคนด้านวิชาชีพให้มีสมรรถนะด้านเทคโนโลยี

๖. ส่งเสริมและพัฒนาระบบเครือข่ายเทคโนโลยีดิจิทัลเพื่อการจัดการอาชีวศึกษา และ

๗. ผลิตและพัฒนาครูอาชีวศึกษาให้มีสมรรถนะสอดคล้องกับบริบทความเปลี่ยนแปลง

พันธกิจ

๑. การยกระดับมาตรฐานการผลิตและพัฒนากำลังคนด้านวิชาชีพให้สอดคล้องกับความต้องการของสถานประกอบการ

๒. ขยายโอกาสการศึกษาวิชาชีพให้แก่ประชาชนทุกช่วงวัย

๓. เพิ่มประสิทธิภาพการบริหารจัดการอาชีวศึกษา

๔. พัฒนางานวิจัยและนวัตกรรม และ

๕. พัฒนาครูและบุคลากรอาชีวศึกษาให้มีคุณภาพ

๖. วิสัยทัศน์ พันธกิจ ยุทธศาสตร์ และเป้าหมายบริการสำนักงานคณะกรรมการการอาชีวศึกษา

วิสัยทัศน์

สำนักงานคณะกรรมการการอาชีวศึกษา เป็นองค์กรผลิตและพัฒนากำลังคนที่มีคุณภาพและได้มาตรฐานสากล ด้วยเทคโนโลยีที่ทันสมัย เพื่อตอบสนองต่อความต้องการของประเทศตามเป้าหมายยุทธศาสตร์ชาติ

พันธกิจ

๑. จัดและส่งเสริมและพัฒนาการอาชีวศึกษา และการอบรมวิชาชีพ ให้มีคุณภาพและได้มาตรฐาน มุ่งตอบสนองต่อความต้องการของประเทศ

๒. ยกระดับคุณภาพและมาตรฐานกำลังคนสายอาชีพสู่สากล

๓. ขยายโอกาสทางการศึกษาสายอาชีพให้ทั่วถึง ต่อเนื่อง เสมอภาค และเป็นธรรม

๔. เป็นแกนกลางในการจัดอาชีวศึกษาและอบรมวิชาชีพ ระดับฝีมือ เทคนิค และเทคโนโลยีของประเทศ

๕. สร้างเครือข่ายความร่วมมือให้ทุกภาคส่วนมีส่วนร่วมในการพัฒนาการจัดการอาชีวศึกษา และการฝึกอบรมวิชาชีพ

๖. วิจัย สร้างนวัตกรรม จัดการองค์ความรู้เพื่อการพัฒนาอาชีพ และคุณภาพชีวิตของประชาชน

๗. ส่งเสริมและพัฒนาครูและบุคลากรอาชีวศึกษาให้มีศักยภาพสูงขึ้นและมีความก้าวหน้าในวิชาชีพ

ยุทธศาสตร์ ของสำนักงานคณะกรรมการการอาชีวศึกษา

๑. ยุทธศาสตร์ด้านความมั่นคง

๒. ยุทธศาสตร์ด้านการสร้างความสามารถในการแข่งขัน

๓. ยุทธศาสตร์ด้านการพัฒนาและเสริมสร้างศักยภาพทรัพยากรมนุษย์

๔. ยุทธศาสตร์ด้านการสร้างโอกาสและความเสมอภาคทางสังคม

๕. ยุทธศาสตร์ด้านการสร้างการเติบโตบนคุณภาพชีวิตที่เป็นมิตรต่อสิ่งแวดล้อม

๖. ยุทธศาสตร์ด้านการปรับสมดุลและพัฒนาระบบการบริหารจัดการภาครัฐ

๗. นโยบายและจุดเน้นการปฏิบัติราชการของสำนักงานคณะกรรมการการอาชีวศึกษา ปีงบประมาณ พ.ศ. ๒๕๖๕



จุดเน้น

“ยกระดับคุณภาพการจัดการอาชีวศึกษาแบบองค์รวมโดยใช้พื้นที่เป็นฐาน”

ประเด็นนโยบายและการขับเคลื่อนจุดเน้น

- 1. การจัดการศึกษาเพื่ออาชีพและสร้างขีดความสามารถในการแข่งขันของประเทศ**
 - 1.1 ขับเคลื่อนศูนย์บริหารเครือข่ายการผลิตและพัฒนากำลังคนอาชีวศึกษา (Center of Vocational Manpower Networking Management : CVM) และความเป็นเลิศทางการอาชีวศึกษา (Excellent Center) เพื่อการพัฒนากำลังคนตามบริบทเชิงพื้นที่ เขตพัฒนาพิเศษภาคตะวันออก (EEC) และการพัฒนาเศรษฐกิจและอุตสาหกรรมของประเทศ
 - 1.2 พัฒนาสมรรถนะอาชีพในทักษะอนาคต (Future Skills) โดยการ Up-Skill Re-Skill และ New-Skill และการเป็นผู้ประกอบการ ภายใต้ศูนย์พัฒนาอาชีพและการเป็นผู้ประกอบการ (Career & Entrepreneurship Center : CEC)
 - 1.3 สร้างความเข้มแข็งระบบความร่วมมือกับภาคเอกชนและสถานประกอบการในการพัฒนาคุณภาพการจัดการอาชีวศึกษาอย่างเข้มข้นและมีคุณภาพ
- 2. การยกระดับพัฒนาคุณภาพการจัดการอาชีวศึกษาโดยใช้พื้นที่เป็นฐาน**
 - 2.1 ยกระดับคุณภาพอาชีวศึกษาแบบองค์รวมโดยใช้พื้นที่เป็นฐานในภาพรวมของจังหวัด โดยใช้ Big Data กำลังคนในพื้นที่
 - 2.2 ขับเคลื่อนการดำเนินงานศูนย์อาชีวศึกษาทวิภาคีเขตพื้นที่ เพื่อการยกระดับคุณภาพอาชีวศึกษาแบบองค์รวม
 - 2.3 ยกระดับการดำเนินงานศูนย์ซ่อมสร้างเพื่อชุมชน (Fix it Center) และเพิ่มประสิทธิภาพแอปพลิเคชันช่างอาชีพ “ช่างพันธุ์ R อาชีวะซ่อมทั่วไทย”
 - 2.4 พัฒนาหลักสูตรและกระบวนการจัดการเรียนรู้ตามกรอบคุณวุฒิแห่งชาติ การสะสมหน่วยการเรียนรู้ (Credit Bank) และการต่อยอดองค์ความรู้และสมรรถนะใหม่ หรืออาชีพใหม่ (New Job/Future Job)
 - 2.5 พัฒนาทักษะวิชาชีพผู้เรียนอาชีวศึกษาผ่านการฝึกประสบการณ์และการปฏิบัติงานจริง
 - 2.6 ขยายโอกาสทางการศึกษาด้านอาชีวศึกษาให้กับเยาวชน ผู้ด้อยโอกาส และผู้พิการอย่างครอบคลุมเสมอภาค และเท่าเทียมกัน
 - 2.7 พัฒนาศักยภาพครูและบุคลากรอาชีวศึกษาให้มีสมรรถนะ ในการใช้และสร้างนวัตกรรม การเรียนรู้ที่ทันสมัยในโลกดิจิทัลและโลกอนาคต
 - 2.8 ยกระดับโครงการห้องเรียนอาชีพที่ผู้เรียนสามารถนำหน่วยกิตไปใช้ในการศึกษาต่อสายอาชีพหรือนำไปสู่การประกอบอาชีพได้

๗. มาตรฐานการศึกษาของสำนักงานคณะกรรมการการอาชีวศึกษา

มาตรฐานที่ ๑ คุณลักษณะของผู้สำเร็จการศึกษาอาชีวศึกษาที่พึงประสงค์

การจัดการอาชีวศึกษา เป็นการจัดการศึกษาเพื่อพัฒนาผู้สำเร็จการศึกษาอาชีวศึกษาให้มีความรู้ มีทักษะและการประยุกต์ใช้เป็นไปตามมาตรฐานคุณวุฒิอาชีวศึกษาแต่ละระดับการศึกษา และมีคุณธรรม จริยธรรม และคุณลักษณะที่พึงประสงค์ ประกอบด้วยประเด็นการประเมิน ดังนี้

๑.๑ ด้านความรู้

ผู้สำเร็จการศึกษาอาชีวศึกษามีความรู้เกี่ยวกับข้อเท็จจริง ตามหลักการ ทฤษฎี และแนวปฏิบัติต่าง ๆ ที่เกี่ยวข้อง กับสาขาวิชาที่เรียน หรือทำงาน โดยเน้นความรู้เชิงทฤษฎี และ/หรือข้อเท็จจริง เป็นไปตามมาตรฐานคุณวุฒิอาชีวศึกษาแต่ละระดับการศึกษา

๑.๒ ด้านทักษะและการประยุกต์ใช้

ผู้สำเร็จการศึกษาอาชีวศึกษามีทักษะที่จำเป็นในศตวรรษที่ ๒๑ ทักษะวิชาชีพ และทักษะชีวิต เป็นไปตามมาตรฐานคุณวุฒิอาชีวศึกษาแต่ละระดับการศึกษา สามารถประยุกต์ใช้ในการปฏิบัติงานและการดำรงชีวิตอยู่ร่วมกับผู้อื่นได้อย่างมีความสุขตามปรัชญาของเศรษฐกิจพอเพียง และมีสุขภาพที่ดี

๑.๓ ด้านคุณธรรมจริยธรรมและคุณลักษณะที่พึงประสงค์

ผู้สำเร็จการศึกษาอาชีวศึกษามีคุณธรรม จริยธรรม จรรยาบรรณวิชาชีพ เจตคติและกิจนิสัยที่ดี ภูมิใจและรักษาเอกลักษณ์ของชาติไทย เคารพกฎหมาย เคารพสิทธิของผู้อื่น มีความรับผิดชอบตามบทบาทหน้าที่ของตนเองตามระบอบประชาธิปไตยอันมีพระมหากษัตริย์ทรงเป็นประมุข มีจิตสาธารณะ และมีจิตสำนึกรักษ์สิ่งแวดล้อม

มาตรฐานที่ ๒ การจัดการอาชีวศึกษา

สถานศึกษามีครูที่มีคุณวุฒิการศึกษาและจำนวนตามเกณฑ์ที่กำหนด ใช้หลักสูตรฐานสมรรถนะในการจัดการเรียนการสอนที่เน้นผู้เรียนเป็นสำคัญ และบริหารจัดการทรัพยากรของสถานศึกษาอย่างมีประสิทธิภาพมีความสำเร็จในการดำเนินการตามนโยบายสำคัญของหน่วยงานต้นสังกัดหรือหน่วยงานที่กำกับดูแลสถานศึกษาประกอบด้วยประเด็นการประเมิน ดังนี้

๒.๑ ด้านหลักสูตรอาชีวศึกษา

สถานศึกษาใช้หลักสูตรฐานสมรรถนะที่สอดคล้องกับความต้องการของผู้เรียน ชุมชนสถานประกอบการ ตลาดแรงงาน มีการปรับปรุงรายวิชาเดิม หรือกำหนดรายวิชาใหม่ หรือกลุ่มวิชาเพิ่มเติมให้ทันต่อการเปลี่ยนแปลงของเทคโนโลยีและความต้องการของตลาดแรงงาน โดยความร่วมมือกับสถานประกอบการหรือหน่วยงานที่เกี่ยวข้อง

๒.๒ ด้านการจัดการเรียนการสอนอาชีวศึกษา

สถานศึกษามีครูที่มีคุณวุฒิการศึกษาและมีจำนวนตามเกณฑ์ที่กำหนด ได้รับการพัฒนาอย่างเป็นระบบต่อเนื่องเพื่อเป็นผู้พร้อมทั้งทางด้านคุณธรรม จริยธรรมและความเข้มแข็งทางวิชาการและวิชาชีพ จัดการเรียนการสอนที่เน้นผู้เรียนเป็นสำคัญ ตอบสนองความต้องการของผู้เรียนทั้งวัยเรียนและวัยทำงาน ตามหลักสูตร มาตรฐานคุณวุฒิอาชีวศึกษา แต่ละระดับสถานศึกษาตามระเบียบหรือข้อบังคับเกี่ยวกับการ

จัดการศึกษาและการประเมินผลการเรียนของแต่ละหลักสูตร ส่งเสริม สนับสนุน กำกับ ดูแลให้ครูจัดการเรียนการสอนรายวิชาให้ถูกต้อง ครบถ้วน สมบูรณ์

๒.๓ ด้านการบริหารจัดการ

สถานศึกษาบริหารจัดการบุคลากร สภาพแวดล้อม ภูมิทัศน์ อาคารสถานที่ ห้องเรียน ห้องปฏิบัติการโรงฝึกงาน ศูนย์วิทยบริการ สื่อ แหล่งเรียนรู้ เทคโนโลยีสารสนเทศ ครุภัณฑ์ และงบประมาณของสถานศึกษาที่มีอยู่อย่างเต็มศักยภาพและมีประสิทธิภาพ

๒.๔ ด้านการนำนโยบายสู่การปฏิบัติ

สถานศึกษามีความสำเร็จในการดำเนินการบริหารจัดการสถานศึกษา ตามนโยบายสำคัญที่หน่วยงานต้นสังกัด หรือหน่วยงานที่กำกับดูแลสถานศึกษามอบหมาย ให้ความร่วมมือของผู้บริหาร ครู บุคลากรทางการศึกษาและผู้เรียนรวมทั้งการช่วยเหลือ ส่งเสริม สนับสนุนจากผู้ปกครอง ชุมชน สถานประกอบการและหน่วยงานที่เกี่ยวข้องทั้งภาครัฐและภาคเอกชน

มาตรฐานที่ ๓ การสร้างสังคมแห่งการเรียนรู้

สถานศึกษาร่วมมือกับบุคคล ชุมชน องค์กรต่างๆ เพื่อสร้างสังคมแห่งการเรียนรู้ มีการจัดทำนวัตกรรมสิ่งประดิษฐ์ งานสร้างสรรค์ งานวิจัย ประกอบด้วยประเด็นการประเมิน ดังนี้

๓.๑ ด้านความร่วมมือในการสร้างสังคมแห่งการเรียนรู้

สถานศึกษามีการสร้างความร่วมมือกับบุคคล ชุมชน องค์กรต่างๆ ทั้งในประเทศและต่างประเทศในการจัดการศึกษาการจัดทรัพยากรทางการศึกษา กระบวนการเรียนรู้การบริการทางวิชาการ และวิชาชีพ โดยใช้เทคโนโลยีที่เหมาะสมเพื่อพัฒนาผู้เรียนและคนในชุมชนสู่สังคมแห่งการเรียนรู้

๓.๒ ด้านนวัตกรรม สิ่งประดิษฐ์ งานสร้างสรรค์ งานวิจัย

สถานศึกษาส่งเสริมสนับสนุนให้มีการจัดทำนวัตกรรม สิ่งประดิษฐ์ งานสร้างสรรค์ งานวิจัย โดยผู้บริหาร ครู บุคลากรทางการศึกษา ผู้เรียน หรือร่วมกับบุคคล ชุมชน องค์กรต่างๆ ที่สามารถนำไปใช้ประโยชน์ได้ตามวัตถุประสงค์และเผยแพร่สาธารณชน

มาตรฐานที่ ๔ การสร้างจิตสาธารณะและบริการวิชาชีพสู่สังคม

สถานศึกษาส่งเสริมสนับสนุนให้ผู้เรียน ครู และบุคลากรทางการศึกษา มีจิตสาธารณะ บริการวิชาชีพและถ่ายทอดเทคโนโลยีสู่สังคม ประกอบด้วยประเด็นการประเมิน ดังนี้

๔.๑ ด้านผู้เรียน

สถานศึกษาสนับสนุน ส่งเสริมให้ผู้เรียนมีจิตสาธารณะ บริการวิชาชีพและถ่ายทอดเทคโนโลยีสู่ชุมชนหรือการให้ความช่วยเหลือได้รับการช่วยเหลือจากบุคคล ชุมชน สมาคม สถานประกอบการและหน่วยงานที่เกี่ยวข้องด้านวิชาการและวิชาชีพ

๔.๒ ด้านครูและบุคลากรทางการศึกษา

สถานศึกษา สนับสนุน ส่งเสริมให้ครูและบุคลากรทางการศึกษามีจิตสาธารณะ บริการวิชาชีพ และถ่ายทอดเทคโนโลยีสู่สังคม หรือการให้ความช่วยเหลือหรือได้รับการช่วยเหลือจากบุคคล ชุมชน สมาคมสถานประกอบการและหน่วยงานที่เกี่ยวข้องด้านวิชาการและวิชาชีพ

มาตรฐานการศึกษาของวิทยาลัยการอาชีพนวมินทรราชินีแม่ฮ่องสอน

มาตรฐานที่ ๑ คุณลักษณะของผู้สำเร็จการศึกษาอาชีวศึกษาที่พึงประสงค์

การจัดการอาชีวศึกษาเป็นการจัดการศึกษาเพื่อพัฒนาผู้สำเร็จการศึกษาอาชีวศึกษาให้มีความรู้ มีทักษะ และการประยุกต์ใช้ เป็นไปตามมาตรฐานคุณวุฒิอาชีวศึกษาแต่ละระดับการศึกษา และมีคุณธรรม จริยธรรม และคุณลักษณะที่พึงประสงค์ ประกอบด้วยประเด็นการประเมิน ดังนี้

๑.๑ ด้านความรู้

ผู้สำเร็จการศึกษาอาชีวศึกษามีความรู้เกี่ยวกับข้อเท็จจริงตามหลักการ ทฤษฎี และแนวปฏิบัติ ต่างๆ ที่เกี่ยวข้องกับผู้เรียนที่เรียนหรือทำงาน โดยเน้นความรู้เชิงทฤษฎีและหรือข้อเท็จจริง เป็นไปตาม มาตรฐานคุณวุฒิอาชีวศึกษาแต่ละระดับการศึกษา

ประเด็น	คำอธิบาย
๑. ผลการประเมินมาตรฐานวิชาชีพ	จำนวนผู้เรียนในระดับประกาศนียบัตรวิชาชีพ (ปวช.) ชั้นปีที่ ๓ และผู้เรียนในระดับ ประกาศนียบัตรวิชาชีพชั้นสูง (ปวส.) ชั้นปีที่ ๒ ที่ผ่านการประเมินมาตรฐานวิชาชีพในครั้งแรก ตามระเบียบกระทรวงศึกษาธิการ ว่าด้วยการ ประเมินผลการเรียนตามหลักสูตร เทียบร้อยละ กับจำนวนผู้เรียนที่ลงทะเบียนครบทุกรายวิชาตาม โครงสร้างหลักสูตร จำแนกตามระดับ ประเภทวิชา สาขาวิชา สาขางาน และภาพรวมของสถานศึกษา
๒. ผลการทดสอบทางการศึกษาระดับชาติด้าน อาชีวศึกษา (V-NET)	จำนวนผู้เรียนในระดับประกาศนียบัตรวิชาชีพ (ปวช.) ชั้นปีที่ ๓ ที่ได้คะแนนตั้งแต่ค่าเฉลี่ย ระดับชาติขึ้นไป จากการทดสอบทางการศึกษา ระดับชาติด้านอาชีวศึกษา (V-NET) จากสถาบัน ทดสอบทางการศึกษาแห่งชาติ (องค์การมหาชน) เทียบร้อยละกับจำนวนผู้เรียนลงทะเบียนครบทุก รายวิชาตามโครงสร้างหลักสูตร จำแนกตามระดับ ประเภทวิชา สาขาวิชา สาขางาน และภาพรวม ของสถานศึกษา

๑.๒ ด้านทักษะและการประยุกต์ใช้

ผู้สำเร็จการศึกษาอาชีวศึกษามีทักษะที่จำเป็นในศตวรรษที่ ๒๑ ทักษะวิชาชีพ และทักษะชีวิต เป็นไปตามมาตรฐานคุณวุฒิอาชีวศึกษาแต่ละระดับการศึกษา สามารถประยุกต์ใช้ในการปฏิบัติงาน และการดำรงชีวิตอยู่กับผู้อื่นได้อย่างมีความสุขตามปรัชญาของเศรษฐกิจพอเพียง และมีสุขภาวะที่ดี

ประเด็น	คำอธิบาย
๑. ผู้เรียนมีสมรรถนะในการเป็นผู้ประกอบการหรือการประกอบอาชีพอิสระ	สถานศึกษามีการส่งเสริมสนับสนุนและพัฒนาผู้เรียนให้มีสมรรถนะในการเป็นผู้ประกอบการหรือการประกอบอาชีพอิสระสามารถประสบความสำเร็จสู่การเป็นผู้ประกอบการหรือการประกอบอาชีพอิสระหรือสถานศึกษามีการส่งเสริมสนับสนุนกิจกรรมตามแนวทางการพัฒนาผู้ประกอบการและการประกอบอาชีพอิสระของศูนย์บ่มเพาะผู้ประกอบการอาชีวศึกษาปรากฏผลการประเมินศูนย์บ่มเพาะผู้ประกอบการอาชีวศึกษาตามเกณฑ์การประเมินที่สำนักงานคณะกรรมการการอาชีวศึกษากำหนดในระดับสถานศึกษา ระดับจังหวัด ระดับภาค และระดับชาติ
๒. ผลการแข่งขันทักษะวิชาชีพ	สถานศึกษามีการส่งเสริมสนับสนุนให้ผู้เรียนได้รับการพัฒนาสมรรถนะวิชาชีพปรากฏผลจากการเข้าร่วมการแข่งขันทางด้านทักษะวิชาชีพตามที่สำนักงานคณะกรรมการการอาชีวศึกษากำหนดหรือหน่วยงานอื่นๆทั้งใน ระดับจังหวัด ระดับภาค ระดับชาติ หรือระดับนานาชาติ

๑.๓ ด้านคุณธรรม จริยธรรม และคุณลักษณะที่พึงประสงค์

ผู้สำเร็จการศึกษาอาชีวศึกษามีคุณธรรม จริยธรรม จรรยาบรรณวิชาชีพ เจตคติและกิจนิสัยที่ดี ภูมิใจและรักษาเอกลักษณ์ของชาติไทย เคารพกฎหมาย เคารพสิทธิของผู้อื่น มีความรับผิดชอบตามบทบาทหน้าที่ของตนเองตามระบอบประชาธิปไตยอันมีพระมหากษัตริย์ทรงเป็นประมุข มีจิตสาธารณะ และมีจิตสำนึกรักษ์สิ่งแวดล้อม

ประเด็น	คำอธิบาย
๑. การดูแลและแนะแนวผู้เรียน	สถานศึกษามีการพัฒนาระบบดูแลช่วยเหลือและแนะแนวผู้เรียนให้สามารถสำเร็จการศึกษาตามระยะเวลาที่หลักสูตรกำหนดและลดปัญหาการออกกลางคัน จำแนกตามระดับประเภทวิชา สาขาวิชา สาขางาน และภาพรวมของสถานศึกษา

ประเด็น	คำอธิบาย
๒. ผู้เรียนมีคุณลักษณะที่พึงประสงค์	ผู้เรียนมีคุณธรรมจริยธรรมและค่านิยมที่พึงประสงค์หมายถึงผู้เรียนเป็นคนดีแสดงออกทางด้านจิตใจและพฤติกรรมโดยเฉพาะความรับผิดชอบความซื่อสัตย์และการเสียสละเพื่อส่วนรวมมีความเป็นประชาธิปไตยทำงานร่วมกับผู้อื่นได้อย่างเป็นกัลยาณมิตรมีภาวะผู้นำกล้าแสดงออกภูมิใจในความเป็นไทยเห็นคุณค่าและร่วมพัฒนาภูมิปัญญาไทยมีจิตสำนึกในการอนุรักษ์ทรัพยากรธรรมชาติและสิ่งแวดล้อมหรือสถานศึกษามีการส่งเสริมสนับสนุนให้ผู้เรียนร่วมกันจัดกิจกรรมเสริมหลักสูตรเพื่อพัฒนาผู้เรียนให้มีคุณลักษณะที่พึงประสงค์ตามแนวทางการจัดกิจกรรมขององค์การนักวิชาชีพในอนาคตแห่งประเทศไทย หรือองค์การเกษตรกรในอนาคตแห่งประเทศไทย ในพระราชูปถัมภ์สมเด็จพระเทพรัตนราชสุดาฯ สยามบรมราชกุมารี ปรากฏผลการประเมินการจัดกิจกรรมขององค์การฯ ตามที่สำนักงานคณะกรรมการการอาชีวศึกษากำหนด ในระดับจังหวัด ระดับภาค และระดับชาติ
๓. การมีงานทำและศึกษาต่อของผู้สำเร็จการศึกษา	ผู้สำเร็จการศึกษาหลักสูตรประกาศนียบัตรวิชาชีพ (ปวช.) และหลักสูตรประกาศนียบัตรวิชาชีพชั้นสูง (ปวส.) ทั้งหมดของปีการศึกษาที่ผ่านมามีการทำในหน่วยงานภาครัฐและเอกชนประกอบอาชีพอิสระหรือศึกษาต่อโดยไม่นับผู้เรียนเทียบโอนความรู้และประสบการณ์ จำแนกตามระดับประเภทวิชา สาขาวิชา สาขางาน และภาพรวมของสถานศึกษา

มาตรฐานที่ ๒ การจัดการอาชีวศึกษา

สถานศึกษามีครูที่มีวุฒิการศึกษาและจำนวนตามเกณฑ์ที่กำหนด ใช้หลักสูตรฐานสมรรถนะในการจัดการเรียนการสอนที่เน้นผู้เรียนเป็นสำคัญ และการบริหารทรัพยากรของสถานศึกษาอย่างมีประสิทธิภาพ มีความสำเร็จในการดำเนินการตามนโยบายสำคัญของหน่วยงานต้นสังกัด หรือหน่วยงานที่กำกับดูแลสถานศึกษา ประกอบด้วยประเด็นการประเมิน ดังนี้

๒.๑ ด้านหลักสูตรอาชีวศึกษา

สถานศึกษาใช้หลักสูตรฐานสมรรถนะที่มีความสอดคล้องกับความต้องการของตลาดแรงงานสถานประกอบการ ผู้เรียน ชุมชน มีการปรับปรุงรายวิชาเดิม หรือกำหนดรายวิชาใหม่ หรือกลุ่มวิชาเพิ่มเติมให้ทันต่อการเปลี่ยนแปลงของเทคโนโลยีและความต้องการของตลาดแรงงาน โดยความร่วมมือกับสถานประกอบการหรือหน่วยงานที่เกี่ยวข้อง

ประเด็น	คำอธิบาย
๑. การพัฒนาหลักสูตรฐานสมรรถนะอย่างเป็นระบบ	<ul style="list-style-type: none"> - สถานศึกษามีการศึกษาความต้องการของตลาดแรงงานเพื่อการพัฒนาหรือปรับปรุงหลักสูตร - สถานศึกษามีการประสานงานกับสถานประกอบการอย่างต่อเนื่อง ในการพัฒนาหรือปรับปรุงหลักสูตร - สถานศึกษามีการพัฒนาหลักสูตรฐานสมรรถนะในสาขาวิชาหรือสาขาวิชา ร่วมกับสถานประกอบการหรือหน่วยงานที่เกี่ยวข้อง เพื่อให้ผู้เรียนมีสมรรถนะอาชีพสอดคล้องกับการเปลี่ยนแปลงของเทคโนโลยีหรือความต้องการของตลาดแรงงาน - สถานศึกษามีการใช้หลักสูตรสมรรถนะที่ได้จากการพัฒนา - สถานศึกษามีการติดตาม ประเมินผล และปรับปรุงหลักสูตรฐานสมรรถนะที่ได้จากการพัฒนาอย่างต่อเนื่อง
๒. การพัฒนาหลักสูตรฐานสมรรถนะ หรือปรับปรุงรายวิชา หรือปรับปรุงรายวิชาเดิม หรือกำหนดรายวิชาเพิ่มเติม	<ul style="list-style-type: none"> - จำนวนสาขาหรือสาขางานที่สถานศึกษาจัดการเรียนการสอน - จำนวนสาขาหรือสาขางานมีการพัฒนาหลักสูตรฐานสมรรถนะ หรือปรับปรุงรายวิชา หรือปรับปรุงรายวิชาเดิม หรือกำหนดรายวิชาเพิ่มเติม

๒.๒ ด้านการจัดการเรียนการสอนอาชีวศึกษา

สถานศึกษามีครูที่มีวุฒิการศึกษาและจำนวนตามเกณฑ์ที่กำหนด ได้รับการพัฒนาอย่างเป็นระบบต่อเนื่องเพื่อเป็นผู้พร้อมทั้งด้านคุณธรรม จริยธรรม และเข้มแข็งทางวิชาการและวิชาชีพ จัดการเรียนการสอนที่เน้นผู้เรียนเป็นสำคัญ ตอบสนองความต้องการของผู้เรียนทั้งวัยเรียนและวัยทำงาน ตามหลักสูตรมาตรฐานคุณวุฒิอาชีวศึกษาแต่ละระดับการศึกษา ตามระเบียบหรือข้อบังคับเกี่ยวกับการจัดการศึกษาและการประเมินผลการเรียนของแต่ละหลักสูตร ส่งเสริม สนับสนุน กำกับ ดูแลให้ครูจัดการเรียนการสอนรายวิชาให้ถูกต้อง ครบถ้วน สมบูรณ์

ประเด็น	คำอธิบาย
๑. คุณภาพของแผนการจัดการเรียนรู้สู่การปฏิบัติ	<ul style="list-style-type: none"> - ครูผู้สอนครูผู้สอนมีการวิเคราะห์หลักสูตรรายวิชาเพื่อกำหนดหน่วยการเรียนรู้ที่มุ่งเน้นสมรรถนะอาชีพ - แผนการจัดการเรียนรู้มีการบูรณาการคุณธรรมจริยธรรมค่านิยมและคุณลักษณะที่พึงประสงค์และปรัชญาของเศรษฐกิจพอเพียง - แผนการจัดการเรียนรู้มีการกำหนดรูปแบบการเรียนรู้สู่การปฏิบัติและกิจกรรมการจัดการเรียนรู้ที่หลากหลายเช่น Pjbl active learning stem education เป็นต้น - แผนการจัดการเรียนรู้มีการกำหนดการใช้สื่อเครื่องมืออุปกรณ์และเทคโนโลยีการจัดการเรียนรู้ที่เหมาะสมและนำมาใช้ในการจัดการเรียนการสอน - แผนการจัดการเรียนรู้มีการกำหนดแนวทางการวัดและประเมินผลตามสภาพจริงด้วยรูปแบบวิธีการที่หลากหลาย
๒. การจัดทำแผนการจัดการเรียนรู้สู่การปฏิบัติที่เน้นผู้เรียนเป็นสำคัญ และนำไปใช้ในการจัดการเรียนการสอน	
๓. การจัดการเรียนการสอน	<p>ครูผู้สอนมีคุณวุฒิการศึกษาตรงตามสาขาวิชาที่สอน มีการจัดทำแผนการจัดการเรียนรู้ที่เน้นผู้เรียนเป็นสำคัญทุกรายวิชาที่สอน จัดการเรียนการสอนตรงตามแผนการจัดการเรียนรู้ด้วยเทคนิควิธีการสอนที่หลากหลายมีการวัดและประเมินผลสภาพจริง มีการใช้สื่อ นวัตกรรมเทคโนโลยีทางการศึกษา แหล่งเรียนรู้และทำวิจัยเพื่อคุณภาพจัดการเรียนรู้และแก้ปัญหาการจัดการเรียนรู้</p>
๔. การบริหารจัดการชั้นเรียน	<p>ครูผู้สอนมีการจัดทำข้อมูลผู้เรียนเป็นรายบุคคล มีข้อมูลสารสนเทศหรือเอกสารประจำชั้นเรียนและรายวิชาใช้เทคนิคการบริหารจัดการชั้นเรียนให้มีบรรยากาศที่เอื้อต่อการเรียนรู้เป็นผู้ทรงเป็นผู้สำเร็จให้ผู้เรียนมีความมุ่งมั่นตั้งใจในการเรียนดูแลช่วยเหลือผู้เรียนรายบุคคลด้านการเรียนและด้านอื่นๆ</p>

ประเด็น	คำอธิบาย
๕. การพัฒนาตนเองและพัฒนาวิชาชีพ	ครูผู้สอนจะทำแผนพัฒนาตนเองและเข้าร่วมกระบวนการพัฒนาวิชาชีพได้รับการพัฒนาตามแผนพัฒนาตนเองและกระบวนการพัฒนาวิชาชีพมีการนำผลการพัฒนาตนเองมาใช้ในการจัดการเรียนการสอนมีผลงานจากการพัฒนาตนเองและการพัฒนาวิชาชีพผลงานหรือนวัตกรรมได้รับการยอมรับหรือเผยแพร่
๖. การเข้าถึงระบบอินเทอร์เน็ตความเร็วสูงเพื่อการจัดการเรียนการสอนในชั้นเรียน	สถานศึกษาพัฒนาระบบอินเทอร์เน็ตความเร็วสูงเพื่อส่งเสริมให้ครูผู้สอนใช้ในการจัดการเรียนการสอนการศึกษาค้นและพัฒนาระบบการจัดการเรียนการสอนในชั้นเรียนได้เต็มศักยภาพ

๒.๓ ด้านการบริหารจัดการ

สถานศึกษาบริหารจัดการบุคลากร สภาพแวดล้อม ภูมิทัศน์ อาคารสถานที่ ห้องปฏิบัติการ ห้องเรียน โรงฝึกงาน ศูนย์วิทยบริการ สื่อ แหล่งเรียนรู้ เทคโนโลยีสารสนเทศ ครุภัณฑ์ และงบประมาณของสถานศึกษาที่มีอยู่อย่างเต็มศักยภาพและมีประสิทธิภาพ

ประเด็น	คำอธิบาย
๑. การบริหารจัดการระบบข้อมูลสารสนเทศเพื่อการบริหารจัดการสถานศึกษา	ผู้บริหารสถานศึกษาจัดให้มีข้อมูลพื้นฐานที่จำเป็นสำหรับการบริหารสถานศึกษามีระบบเทคโนโลยีสารสนเทศเพื่อการบริหารจัดการสถานศึกษามีการใช้ข้อมูลสารสนเทศในการบริหารจัดการสถานศึกษาระบบเทคโนโลยีสารสนเทศมีประสิทธิภาพและมีการพัฒนาระบบเทคโนโลยีสารสนเทศเพื่อใช้ในการบริหารจัดการสถานศึกษา
๒. อาคารสถานที่ ห้องเรียน ห้องปฏิบัติการ โรงฝึกงาน หรือฟาร์ม	สถานศึกษาดำเนินการพัฒนาและดูแลสภาพแวดล้อมภูมิทัศน์อาคารสถานที่ห้องเรียน ห้องปฏิบัติการแห่งการเรียนรู้โรงฝึกงานหรืองานฟาร์มและสิ่งอำนวยความสะดวกให้มีความพร้อมและเพียงพอต่อการใช้งานของผู้เรียนหรือผู้รับบริการเพื่อต่อการจัดการเรียนรู้สอดคล้องกับบริบทของสถานศึกษา
๓. ระบบสาธารณูปโภคพื้นฐาน	สถานศึกษามีการบริหารจัดการระบบไฟฟ้าระบบประปา ระบบคมนาคมระบบการสื่อสารรวมทั้งการจัดระบบรักษาความปลอดภัยภายในสถานศึกษาอย่างมีประสิทธิภาพเพื่ออำนวยความสะดวกสำหรับให้บริการทางการศึกษาแก่บุคลากรทางการศึกษา ผู้เรียนหรือผู้ใช้บริการในสถานศึกษา

ประเด็น	คำอธิบาย
๔. แหล่งเรียนรู้และศูนย์วิทยบริการ	สถานศึกษามีแหล่งเรียนรู้และศูนย์วิทยบริการหรือห้องสมุดที่มีความพร้อมและเพียงพอสำหรับให้ครูบุคลากรทางการศึกษาและผู้เรียนหรือผู้สนใจใช้บริการค้นคว้าหาความรู้เพื่อส่งเสริมการเรียนรู้
๕. ระบบอินเทอร์เน็ตความเร็วสูงเพื่อการใช้งานด้านสารสนเทศภายในสถานศึกษา	สถานศึกษามีระบบอินเทอร์เน็ตความเร็วสูงสำหรับบริหารจัดการระบบสารสนเทศให้เกิดประสิทธิภาพในการบริหารจัดการสถานศึกษาในด้านความสะดวกรวดเร็วถูกต้องทันเหตุการณ์ประหยัดเวลาบุคลากรและงบประมาณเกิดการเชื่อมโยงแลกเปลี่ยนข้อมูลสารสนเทศระหว่างสถานศึกษากับสำนักงานคณะกรรมการการอาชีวศึกษาและหน่วยงานอื่นที่เกี่ยวข้อง

๒.๔ ด้านการนำนโยบายสู่การปฏิบัติ

สถานศึกษามีความสำเร็จในการดำเนินการบริหารจัดการสถานศึกษา ตามนโยบายสำคัญที่หน่วยงานต้นสังกัด หรือหน่วยงานที่กำกับดูแลสถานศึกษามอบหมาย โดยความร่วมมือของผู้บริหาร ครูบุคลากรทางการศึกษาและผู้เรียน รวมทั้งการช่วยเหลือ ส่งเสริม สนับสนุนจากสถานประกอบการ ผู้ปกครอง ชุมชน และหน่วยงานที่เกี่ยวข้องทั้งภาครัฐและภาคเอกชน

ประเด็น	คำอธิบาย
๑. การจัดการอาชีวศึกษาระบบทวิภาคี	ตามประกาศกระทรวงศึกษาธิการเรื่องมาตรฐานการจัดการอาชีวศึกษาระบบทวิภาคี สำนักงานคณะกรรมการการอาชีวศึกษาซึ่งได้จัดทำแนวทางปฏิบัติการจัดการอาชีวศึกษาระบบทวิภาคีขึ้นเพื่อให้สถานศึกษาและสถานประกอบการนำไปใช้เป็นแนวทางในการจัดการอาชีวศึกษาระบบทวิภาคี ให้มีคุณภาพและประสิทธิภาพยิ่งขึ้น

มาตรฐานที่ ๓ การสร้างสังคมแห่งการเรียนรู้

สถานศึกษาร่วมมือกับบุคคล ชุมชน องค์กรต่างๆ เพื่อสร้างสังคมแห่งการเรียนรู้ มีการจัดทำ นวัตกรรม สิ่งประดิษฐ์ งานสร้างสรรค์ งานวิจัย ประกอบด้วยประเด็นการประเมิน ดังนี้

๓.๑ ด้านความร่วมมือในการสร้างสังคมแห่งการเรียนรู้

สถานศึกษามีการสร้างความร่วมมือกับบุคคล ชุมชน องค์กรต่างๆ ทั้งในประเทศและต่างประเทศ ในการจัดการศึกษา การจัดการทรัพยากรทางการศึกษา กระบวนการเรียนรู้ การบริการทางวิชาการและวิชาชีพ โดยใช้เทคโนโลยีที่เหมาะสม เพื่อพัฒนาผู้เรียนและคนในชุมชนสู่สังคมแห่งการเรียนรู้

ประเด็น	คำอธิบาย
๑. การบริหารสถานศึกษาแบบมีส่วนร่วม	ผู้บริหารสถานศึกษาให้ครูและบุคลากรทางการศึกษามีส่วนร่วมในการกำหนดมาตรฐานการศึกษาของสถานศึกษาจัดทำแผนพัฒนาสถานศึกษาและแผนปฏิบัติการประจำปีหรือแผนปฏิบัติงานประจำปี และได้รับความเห็นชอบจากคณะกรรมการสถานศึกษาครูและบุคลากรทางการศึกษามีส่วนร่วมในการดำเนินงานโครงการของสถานศึกษาใช้หลักธรรมาภิบาลในการบริหารจัดการสถานศึกษาและใช้นวัตกรรมในการบริหารจัดการสถานศึกษา
๒. การระดมทรัพยากรเพื่อการจัดการเรียนการสอน	สถานศึกษามีการสร้างเครือข่ายความร่วมมือในการระดมทรัพยากรเพื่อการจัดการอาชีวศึกษาทั้งในประเทศหรือต่างประเทศ ในด้านครูพิเศษ ครูภูมิปัญญาท้องถิ่น ครูผู้เชี่ยวชาญ ผู้ทรงคุณวุฒิ สถานประกอบการ ด้านงบประมาณ ทุนการศึกษา วัสดุ อุปกรณ์ ครุภัณฑ์ ฯลฯ และมีการประเมินผลการดำเนินงานเพื่อการปรับปรุงอย่างต่อเนื่อง
๓. การบริการชุมชนและจิตอาสา	สถานศึกษามีการบริหารจัดการ การบริการชุมชน การบริการวิชาการ การบริการวิชาชีพ และจิตอาสาโดยการมีส่วนร่วมของผู้บริหาร ครู บุคลากรทางการศึกษา และผู้เรียน และส่งเสริมให้ผู้เรียนเป็นผู้มีจิตอาสาโดยใช้วิชาชีพสร้างประโยชน์ให้กับชุมชนและสังคม

ประเด็น	คำอธิบาย
๔. สถานศึกษาตามรอยพระยุคลบาท	สำนักงานคณะกรรมการการอาชีวศึกษามีความประสงค์ที่จะทำงานเพื่อในหลวงโดยมีแนวคิดที่จะพัฒนาสถานศึกษาในสังกัดที่ขอพระราชทานชื่อให้เป็นส่วนเฉพาะทางตามความพร้อมของสถานศึกษาแต่ละแห่งพัฒนาหลักสูตรให้มีความเข้มแข็งทั้งเนื้อหาวิชาการและทักษะวิชาชีพรวมทั้งปลูกฝังเรื่องเศรษฐกิจพอเพียงและการเรียนรู้ตามรอยพระยุคลบาท

๓.๒ ด้านนวัตกรรม สิ่งประดิษฐ์ งานสร้างสรรค์ งานวิจัย

สถานศึกษาส่งเสริม สนับสนุนให้มีการจัดทำนวัตกรรม สิ่งประดิษฐ์ งานสร้างสรรค์ งานวิจัย โดยผู้บริหาร ครู บุคลากรทางการศึกษา ผู้เรียน หรือร่วมกับบุคคล ชุมชน องค์กรต่างๆ ที่สามารถนำไปใช้ประโยชน์ได้ตามวัตถุประสงค์ และเผยแพร่สู่สาธารณชน

ประเด็น	คำอธิบาย
๑. ผลงาน ของผู้เรียน ด้ ำ น นวัตกรรม สิ่งประดิษฐ์ ง ำ น สร้างสรรค์ ห รื อ งานวิจัย	สถานศึกษามีการส่งเสริมสนับสนุนให้ผู้เรียนพัฒนานวัตกรรมสิ่งประดิษฐ์งานสร้างสรรค์งานวิจัยผลงานของผู้เรียนได้รับรางวัลจากการประกวดนวัตกรรมสิ่งประดิษฐ์งานสร้างสรรค์งานวิจัยตามที่สำนักงานคณะกรรมการการอาชีวศึกษากำหนดหรือเข้าร่วมกับหน่วยงานอื่นหรือไม่การนำมาใช้ประโยชน์ได้จริงในระดับจังหวัดระดับภาคระดับชาติและระดับนานาชาติ

๒.๓ กลยุทธ์และพันธกิจ ของสถานศึกษา

พันธกิจที่ ๑ ยกระดับมาตรฐานทักษะอาชีพ ผู้เรียนอาชีวศึกษา

- กลยุทธ์ที่ ๑ ส่งเสริมการทดสอบมาตรฐานฝีมือแรงงาน
- กลยุทธ์ที่ ๒ ผู้สำเร็จการศึกษาผ่านการทดสอบมาตรฐานวิชาชีพ
- กลยุทธ์ที่ ๓ พัฒนาหลักสูตรร่วมกับสถานประกอบการ ชุมชน เครือข่าย

พันธกิจที่ ๒ ผลิตและพัฒนากำลังคนอาชีวศึกษาให้มีคุณภาพ

- กลยุทธ์ที่ ๑ พัฒนาผู้เรียนให้มีสมรรถนะตามมาตรฐานวิชาชีพทุกสาขาวิชา
- กลยุทธ์ที่ ๒ ผลิตผู้เรียนห้ามรรถนะตามมาตรฐานวิชาชีพที่สอดคล้องกับตลาดแรงงาน
- กลยุทธ์ที่ ๓ ส่งเสริมและพัฒนาครูผู้สอนให้ตรงกับสาขาวิชาชีพของครูผู้สอน

พันธกิจที่ ๓ สนับสนุน ส่งเสริม การใช้เทคโนโลยีสารสนเทศ ในการจัดการเรียนการสอนและการบริหารจัดการ

- กลยุทธ์ที่ ๑ พัฒนาแหล่งเรียนรู้ให้ทันสมัยเหมาะสมกับสาขาวิชา
- กลยุทธ์ที่ ๒ สนับสนุน ส่งเสริมครูผู้สอนผลิตสื่อการเรียนการสอนโดยใช้เทคโนโลยีสารสนเทศ

พันธกิจที่ ๔ สร้างเครือข่ายความร่วมมือกับทุกภาคส่วนให้มีส่วนร่วมในการพัฒนาการจัดการอาชีวศึกษา

- กลยุทธ์ที่ ๑ สนับสนุนการเข้าร่วมกิจกรรมกับหน่วยงานภายนอกทุกภาคส่วน
- กลยุทธ์ที่ ๒ บันทึกข้อตกลง (MOU) กับสถานประกอบการหน่วยงานภายใน

ส่วนที่ ๒ ข้อมูลพื้นฐาน

วิทยาลัยการอาชีพนวมินทรราชินีแม่ฮ่องสอน

๑. ประวัติสถานศึกษา

วิทยาลัยการอาชีพนวมินทรราชินีแม่ฮ่องสอน ได้จัดตั้งขึ้นเมื่อวันที่ ๒๓ กรกฎาคม พ.ศ. ๒๕๓๐ โดยตั้งอยู่เลขที่ ๑๒๖ ถนนชุมชนประพาส ตำบลจองคำ อำเภอเมือง จังหวัดแม่ฮ่องสอน ๕๘๐๐๐ หมายเลขโทรศัพท์ ๐๕๓-๖๑๑๘๔๘ โทรสาร ๐๕๓-๖๑๑๘๔๗ มีเนื้อที่ทั้งหมด ๗ ไร่ ๓ งาน ๕๐ ตารางวา โดยมีประวัติความเป็นมาในการจัดตั้ง กล่าวคือ จังหวัดแม่ฮ่องสอนไม่มีสถานศึกษาที่ทำการจัดการเรียนการสอนสายอาชีพเลย กรมอาชีวศึกษา โดยกระทรวงศึกษาธิการ จึงจัดได้จัดทำโครงการจัดตั้งวิทยาลัยเทคนิคแบบเบ็ดเสร็จ สังกัดกองวิทยาลัยเทคนิค กรมอาชีวศึกษา ซึ่งเป็นเป็นโครงการตามแผนพัฒนาการศึกษาแห่งชาติ ฉบับที่ ๖ (๒๕๓๐-๒๕๓๔) โดยกำหนดให้จัดตั้ง ๓ จังหวัด ที่ไม่มีสถานศึกษาสังกัดกรมอาชีวศึกษาที่จัดการเรียนการสอนสายอาชีพอยู่เลย คือ จังหวัดแม่ฮ่องสอน จังหวัดมุกดาหาร และจังหวัดนนทบุรี เพื่อทำการจัดการศึกษาทุกรูปแบบที่กรมอาชีวศึกษารับผิดชอบอยู่

ในระหว่างเตรียมการต่าง ๆ เพื่อให้วิทยาลัยเทคนิคแบบเบ็ดเสร็จเกิดขึ้นให้ได้ในจังหวัดทั้งสามนั้น จังหวัดมุกดาหารได้เสนอเรื่องที่สำคัญมากเรื่องหนึ่งให้กรมอาชีวศึกษาพิจารณา คือเสนอให้ตั้งชื่อว่า “วิทยาลัยการอาชีพ” แทน “วิทยาลัยเทคนิค” ไปยัง รองอธิบดีบุญเทียม เจริญยิ่ง ในฐานะประธานคณะกรรมการอำนวยการจัดตั้งวิทยาลัยเทคนิคแบบเบ็ดเสร็จในขณะนั้น ดังนั้น ในวันที่ ๔ มีนาคม พ.ศ.๒๕๓๐ คณะกรรมการฯ จึงมีความเห็นชอบให้เปลี่ยนชื่อตามที่จังหวัดมุกดาหารเสนอและยังได้เห็นชอบให้วิทยาลัยเทคนิคแบบเบ็ดเสร็จแม่ฮ่องสอนเปลี่ยนชื่อตามไปด้วย ซึ่งก็ได้รับความเห็นชอบจาก ท่านอธิบดีบรรจง ชูสกุลชาติ อธิบดีกรมอาชีวศึกษา และกระทรวงศึกษาธิการโดยรัฐมนตรีว่าการกระทรวงศึกษาธิการนายมารุต บุญนาค ได้ลงนามประกาศจัดตั้งวิทยาลัยการอาชีพแม่ฮ่องสอน ในวันที่ ๒๓ กรกฎาคม พ.ศ. ๒๕๓๐ แต่เนื่องจากการดำเนินการจัดสรรงบประมาณโครงการจัดตั้งวิทยาลัยเทคนิคแบบเบ็ดเสร็จ กรมอาชีวศึกษาได้รับงบประมาณจัดสรรเพียง ๒ จังหวัดเท่านั้น คือ จังหวัดมุกดาหารและจังหวัดแม่ฮ่องสอน เนื่องจากรูปแบบการจัดการศึกษาของวิทยาลัยการอาชีพต้องใช้งบประมาณด้านการจัดการศึกษาพิเศษ จึงได้มีการกำหนดให้เปลี่ยนสังกัดจากกองวิทยาลัยเทคนิคไปอยู่กองวิทยาลัยอาชีวศึกษาในปี พ.ศ. ๒๕๓๒ และต่อมาเมื่อมีการแยกโรงเรียนสารพัดช่าง และศูนย์ฝึกวิชาชีพมาขึ้นกับกองการศึกษาอาชีพ วิทยาลัยการอาชีพมุกดาหารและวิทยาลัยการอาชีพแม่ฮ่องสอน ก็ได้ย้ายสังกัดไปอยู่กองการศึกษาอาชีพ

เนื่องในวโรกาสมหามงคลที่สมเด็จพระนางเจ้าพระบรมราชินีนาถ ทรงมีพระชนมพรรษาครบ ๕ รอบในปี พ.ศ. ๒๕๓๕ กรมอาชีวศึกษาจึงได้ขอพระราชทานชื่อวิทยาลัยการอาชีพแม่ฮ่องสอน ซึ่งได้มีพระมหากรุณาธิคุณโปรดเกล้าฯพระราชทานชื่อวิทยาลัยการอาชีพแม่ฮ่องสอน เป็น **วิทยาลัยการอาชีพนวมินทรราชินีแม่ฮ่องสอน** ตั้งแต่วันที่ ๓๐ มีนาคม ๒๕๓๖ และในปี พ.ศ. ๒๕๔๑ เป็นต้นมา

พ.ศ. ๒๕๓๐ ได้ประกาศจัดตั้งวิทยาลัยการอาชีพแม่ฮ่องสอน ตามโครงการวิทยาลัยเทคนิคแบบเบ็ดเสร็จ ซึ่งเป็นโครงการนำร่องในการจัดตั้งวิทยาลัยการอาชีพ

พ.ศ.๒๕๓๕ เมื่อวันที่ ๑๖ มีนาคม ๒๕๓๕ เริ่มดำเนินการเปิดสอนหลักสูตรประกาศนียบัตรวิชาชีพและหลักสูตรวิชาชีพพระยะสั้น

พ.ศ. ๒๕๓๖ เปลี่ยนชื่อเป็น “วิทยาลัยการอาชีพพุมินทรราชินีแม่ฮ่องสอน” เปิดดำเนินการสอนหลักสูตรประกาศนียบัตรวิชาชีพและหลักสูตรวิชาชีพพระยะสั้น โดยเริ่มเปิดสาขาวิชาช่างไฟฟ้ากำลังและสาขาวิชาการบัญชี

พ.ศ. ๒๕๓๗ เปิดการสอนหลักสูตรประกาศนียบัตรวิชาชีพ(ปวช.) สาขาช่างอิเล็กทรอนิกส์และสาขาวิชาช่างยนต์

พ.ศ. ๒๕๓๘ เปิดการสอนหลักสูตรประกาศนียบัตรวิชาชีพ(ปวช.) สาขาช่างก่อสร้าง

พ.ศ. ๒๕๔๐ เปิดการสอนหลักสูตรประกาศนียบัตรวิชาชีพชั้นสูง (ปวส.) ภาคสมทบ หลักสูตร ๒ ปี ๒ สาขาวิชาคือ สาขาช่างไฟฟ้ากำลังและสาขาวิชาการบัญชี

พ.ศ.๒๕๔๑ ได้รับการอนุมัติให้ใช้พื้นที่ของกรมป่าไม้อีกจำนวน ๙๔ ไร่ ๓ งาน ๙๑ ตารางวา ปลูกป่าอนุรักษ์สง่างาม บ้านชานเมือง ตำบลปางหมู อำเภอเมือง จังหวัดแม่ฮ่องสอน เพื่อรองรับการขยายวิทยาลัยฯในอนาคต

พ.ศ.๒๕๔๓ เปิดการสอนหลักสูตรประกาศนียบัตรวิชาชีพชั้นสูง(ปวส.) สาขาวิชาช่างยนต์

พ.ศ.๒๕๔๕ เปิดการสอนหลักสูตรประกาศนียบัตรวิชาชีพ (ปวช.) สาขาวิชาคอมพิวเตอร์ธุรกิจ, หลักสูตรประกาศนียบัตรวิชาชีพชั้นสูง (ปวส.) ภาคปกติ สาขาวิชาการบัญชี

พ.ศ.๒๕๔๖ เปิดการสอนหลักสูตรประกาศนียบัตรวิชาชีพชั้นสูง (ปวส.) ภาคสมทบ สาขาวิชาช่างก่อสร้าง

พ.ศ. ๒๕๔๙ เปิดการสอนหลักสูตรประกาศนียบัตรวิชาชีพชั้นสูง (ปวส.) สาขาวิชาเทคนิคคอมพิวเตอร์

พ.ศ. ๒๕๕๐ เปิดการสอนหลักสูตรเทียบโอนประสบการณ์ ระดับประกาศนียบัตรวิชาชีพชั้นสูง (ปวส.) สาขาวิชาช่างก่อสร้าง

พ.ศ. ๒๕๕๑ เปิดการสอนหลักสูตรประกาศนียบัตรวิชาชีพชั้นสูง (ปวส.) สาขาวิชาคอมพิวเตอร์ธุรกิจ

พ.ศ. ๒๕๖๐ เปิดการสอนหลักสูตรประกาศนียบัตรวิชาชีพ (ปวช.) และ หลักสูตรประกาศนียบัตรวิชาชีพชั้นสูง (ปวส.) สาขาเทคโนโลยีสารสนเทศและการสื่อสาร

๒. ปรัชญา วิสัยทัศน์ พันธกิจ ยุทธศาสตร์ เป้าหมายบริการ

ปรัชญา

ถือคุณธรรม สัมพันธ์มวลชน คิดค้นเทคโนโลยี มีวินัย ใฝ่ศึกษา พัฒนาฝีมือ

เอกลักษณ์

สร้างคน สร้างงาน บริการชุมชน

อัตลักษณ์

วิจิตรเด่น่า รู้ทันเทคโนโลยี อยู่อย่างพอเพียง

วิสัยทัศน์

ผู้เรียนได้เรียนและฝึกอบรมวิชาชีพอย่างมีคุณภาพตามมาตรฐานอาชีวศึกษา

พันธกิจ

๑. บริหารเชิงรุกตามยุทธศาสตร์และนโยบาย
๒. ให้บริการสังคมด้านอาชีพอย่างมีคุณภาพ
๓. พัฒนาผู้เรียนให้มีความรู้ มีทักษะวิชาชีพ ก้าวทันเทคโนโลยี
๔. ส่งเสริมผู้เรียนและบุคลากรให้มีคุณธรรม จริยธรรม ดำรงชีวิตตามหลักปรัชญาของเศรษฐกิจพอเพียง
๕. พัฒนาองค์กรให้มีคุณภาพตามมาตรฐานการอาชีวศึกษา
๖. สร้างเครือข่ายความร่วมมือกับหน่วยงานภาครัฐและภาคเอกชนทั้งในประเทศและต่างประเทศ
๗. ส่งเสริมพัฒนาและถ่ายทอดเทคโนโลยี งานวิจัย นวัตกรรม และสิ่งประดิษฐ์

เป้าประสงค์

๑. ด้านหลักสูตรและการเรียนการสอน
๒. ด้านบริหาร การจัดการและการพัฒนาบุคลากร
๓. ด้านความสัมพันธ์กับสถานประกอบการและชุมชน
๔. ด้านการวิจัยและพัฒนา
๕. ด้านเทคโนโลยีสารสนเทศและเทคโนโลยีสื่อสาร
๖. ด้านการกำกับตรวจสอบและรายงาน
๗. ด้านมาตรฐานและระบบการประกันคุณภาพ

๓. จุดเน้นในการพัฒนาสถานศึกษา และความโดดเด่น

จุดเน้นในการพัฒนาของสถานศึกษา

๑. ด้านการเรียนการสอนเพื่อพัฒนาผู้เรียนโดยจัดการเรียนการสอนทั้งในระบบ นอกกระบบ ทวิภาคีและหลักสูตรวิชาชีพระยะสั้น
๒. บริการวิชาการ วิชาชีพ สู่ชุมชน หน่วยงาน และสถานประกอบการ
๓. ส่งเสริมกระบวนการจัดการเรียนรู้ด้านภาษาต่างประเทศ
๔. มีระบบจัดการดูแลผู้เรียนโดยครูที่ปรึกษาและครูผู้สอน
๕. สร้างเครือข่ายความร่วมมือในระดับภูมิภาคอาเซียนและต่างประเทศ
๖. พัฒนา เสริมสร้างคุณภาพชีวิตครู
๗. เสริมสร้างคุณธรรม จริยธรรม และธรรมาภิบาลในสถานศึกษา
๘. ส่งเสริมและสนับสนุนให้ทุกคนดำรงชีวิตตามหลักปรัชญาของเศรษฐกิจพอเพียง
๙. วิจัยและพัฒนาอาชีวศึกษาเพื่อสร้างความรู้และนวัตกรรม

ความโดดเด่นของสถานศึกษา (ผลงาน/รางวัล/เกียรติยศ/ชื่อเสียง)

๑. ได้รับการรับรองมาตรฐานการศึกษา รอบสาม (พ.ศ.๒๕๕๔-๒๕๕๘) ระดับดี จาก สมศ.
๒. ได้รับรางวัลรองชนะเลิศอันดับที่ ๒ ในการแข่งขันหุ่นยนต์ ABU ชิงแชมป์ประเทศไทย ประจำปี ๒๕๕๗ ณ อินดอร์สเตเดียมหัวหมาก วันที่ ๒๒ มิถุนายน ๒๕๕๗
๓. ได้รับรางวัลรองชนะเลิศอันดับที่ ๑ ในการแข่งขันหุ่นยนต์ ABU ในงานมหกรรมหุ่นยนต์ อาชีวศึกษาระดับชาติ ณ จังหวัดปทุมธานี วันที่ ๒๙ พฤษภาคม ๒๕๕๗
๔. ได้รับรางวัลหน่วยมาตรฐานองค์การวิชาชีพในอนาคตแห่งประเทศไทย (อวท.) มาตรฐาน ดีเด่น ระดับภาคภาคเหนือ ประเภทสถานศึกษาขนาดเล็ก ณ วิทยาลัยเทคนิคเพชรบูรณ์ วันที่ ๑๐ มกราคม ๒๕๕๗
๕. ได้รับรางวัล อวท.มาตรฐาน เหรียญทอง ระดับภาค ประเภทสถานศึกษาขนาดเล็ก ณ วิทยาลัยเทคนิคน่าน วันที่ ๑๙ ธันวาคม ๒๕๕๗
๖. ผ่านการประเมินองค์การมาตรฐานเหรียญทองระดับชาติ ประเภทสถานศึกษาขนาดเล็ก ณ จังหวัดหนองคาย วันที่ ๖ กุมภาพันธ์ ๒๕๕๘
๗. ได้รับรางวัลเหรียญทอง จากผลงานสิ่งประดิษฐ์ถั่วเน่าแผ่นปรุงรส ตราหวานหลี การประดิษฐ์ของคนรุ่นใหม่ ระดับชาติ ณ MCC Hall เดอะมอลล์ บางกะปิ กรุงเทพมหานคร
๘. ได้รับรางวัลรองชนะเลิศอันดับ ๓ ผลงานสิ่งประดิษฐ์ อุปกรณ์เตือนไฟรั่วเครื่องใช้ไฟฟ้า ประเภทโลหะ ระดับภาคเหนือ ณ วิทยาลัยเทคนิคลำปาง
๙. ได้รับรางวัลสถานศึกษารางวัลพระราชทาน ประจำปีการศึกษา ๒๕๕๙
๑๐. ได้รับรางวัล ศูนย์บ่มเพาะผู้ประกอบการอาชีวศึกษาระดับ ๕ ดาว ประจำปีงบประมาณ ๒๕๖๒ (ปีการศึกษา ๒๕๖๑) ภายใต้โครงการส่งเสริมการประกอบอาชีพอิสระในกลุ่มผู้เรียนอาชีวศึกษา วันที่ ๑๒ กันยายน ๒๕๖๒
๑๑. ได้รับรางวัล ผลการดำเนินงานดีเด่นประจำปีงบประมาณ ๒๕๖๒ ในการประชุมสรุปผลการดำเนินงาน ประจำปีงบประมาณ ๒๕๖๒ ณ โรงแรมหัวหินแกรนด์ แอนด์ พลาซ่า วันที่ ๑๗ กันยายน ๒๕๖๒
๑๒. ได้รับรางวัล องค์การมาตรฐานดีเด่น ระดับเหรียญทองแดง สถานศึกษาขนาดเล็ก ณ อาชีวศึกษาจังหวัดสุโขทัยวันที่ ๑๖ - ๒๐ ธันวาคม ๒๕๖๒
๑๓. ได้รับรางวัล สถาบันอาชีวศึกษาประชาธิปไตยต้นแบบภาครัฐ วันที่ ๒๘ กุมภาพันธ์ ๒๕๖๒
๑๔. ได้รับรางวัล การประเมินองค์การมาตรฐานดีเด่น ระดับเหรียญทองแดง ประเภทสถานศึกษาขนาดเล็ก ณ อาชีวศึกษาจังหวัดสุโขทัย วันที่ ๓ - ๗ ธันวาคม ๒๕๖๒

การจัดการศึกษาในวิทยาลัยการอาชีพนวมินทรราชินีแม่ฮ่องสอน

๑. ระดับประกาศนียบัตรวิชาชีพ (ปวช.) หลักสูตร ๓ ปี รับผู้จบการศึกษาชั้นมัธยมศึกษาตอนต้น (ม.๓) หรือเทียบเท่า เปิดสอน ๓ ประเภทวิชา คือ

- **ประเภทวิชาอุตสาหกรรม** จำนวน ๔ สาขาวิชา คือ
 - สาขาวิชาช่างยนต์ สาขางาน ยานยนต์
 - สาขาวิชาช่างไฟฟ้า สาขางานไฟฟ้ากำลัง
 - สาขาวิชาช่างอิเล็กทรอนิกส์ สาขางานอิเล็กทรอนิกส์
 - สาขาวิชาช่างก่อสร้าง สาขางานก่อสร้าง
- **ประเภทวิชาพาณิชยกรรม** จำนวน ๑ สาขาวิชา คือ
 - สาขาวิชาการบัญชี สาขางานการบัญชี
- **ประเภทวิชาเทคโนโลยีสารสนเทศและการสื่อสาร** จำนวน ๑ สาขาวิชา คือ
 - สาขาวิชาเทคโนโลยีสารสนเทศ สาขางานเทคโนโลยีสารสนเทศ

๒. ระดับประกาศนียบัตรวิชาชีพชั้นสูง (ปวส.) หลักสูตร ๒ ปี รับผู้จบการศึกษาในระดับปวช. เปิดสอน ๓ ประเภทวิชา คือ

- **ประเภทวิชาอุตสาหกรรม** จำนวน ๓ สาขาวิชา คือ
 - สาขาวิชาเทคนิคเครื่องกล สาขางานยานยนต์
 - สาขาวิชาไฟฟ้า สาขางานติดตั้งไฟฟ้า
 - สาขาวิชาอิเล็กทรอนิกส์ สาขางานอิเล็กทรอนิกส์อุตสาหกรรม
- **ประเภทวิชาบริหารธุรกิจ** จำนวน ๑ สาขาวิชา คือ
 - สาขาวิชาการบัญชี สาขางานบัญชี
- **ประเภทวิชาเทคโนโลยีสารสนเทศและการสื่อสาร** จำนวน ๑ สาขาวิชา คือ
 - สาขาวิชาเทคโนโลยีสารสนเทศ สาขางานเทคโนโลยีสารสนเทศ

๓. หลักสูตรเสริมวิชาชีพมัธยมศึกษา สำหรับนักเรียนของโรงเรียนต้นสังกัด

๔. หลักสูตรวิชาชีพระยะสั้น หลากหลาย

๕. หลักสูตรทวิศึกษา

๔. ข้อมูลด้านอาคารสถานที่

ชื่ออาคาร	จำนวน (หลัง)
อาคารอำนวยการ ๑๐x๕๕ ม. จำนวน ๒ ชั้น	๑
อาคารเรียนและปฏิบัติการ ๑๒x๖๔ ม. จำนวน ๒ ชั้น	๑
บ้านพักผู้อำนวยการ	๑
บ้านพักครูแบบเรือนแถว ๖ หน่วย	๑
บ้านพักครูแบบเรือนแถว ๒๔ หน่วย	๑
อาคารโรงอาหาร ๑๘x๓๖ ม. จำนวน ๑ ชั้น	๑
อาคารเรียนและปฏิบัติการ ๑๐x๕๕ ม. จำนวน ๒ ชั้น	๑
อาคารเรียนธุรกิจเกษตร ๑๐x๒๗ ม. จำนวน ๒ ชั้น	๑
หอพักนักศึกษาหญิง ๖๔ หน่วย	๑
บ้านพักครูแบบแฟลต ๔ ชั้น ๑๔ หน่วย	๑
อาคารเรียนและปฏิบัติการ ๔ ชั้น ๑๘๒๐ ตรม.	๑
หอพักนักศึกษาชาย ๖๔ หน่วย	๑
ห้องน้ำ-ห้องส้วม	๕
เสาธงสูง ๑๘ ม.	๑
ขยายโรงฝึกงานช่างยนต์	๑
อาคารเรียนสามัญ-สัมพันธ์	๑
ระบบบ่อบาดาล	๑
ปรับปรุงอาคารเรียนและบ้านพัก	๑
ปรับปรุงอาคาร	๑
ซ่อมแซมสถานศึกษาเพื่อเทิดพระเกียรติ ๘๐ พรรษา (ห้องสมุดเดิม)	๑
ถนนคอนกรีตเสริมเหล็ก	๑
อาคารปฏิบัติการอเนกประสงค์ ๕ ชั้น	๑
ปรับปรุงอาคาร	๑
ปรับปรุงซ่อมแซมอาคาร/หอพัก	๒
อาคารวิทยบริการ ๔ ชั้น (สร้างแทนบ้านพักครูแบบเรือนแถว ๒๔ หน่วย)	๑

๕. ตราวิทยาลัยการอาชีพนวมินทรราชินีแม่ฮ่องสอน



๖. สีประจำวิทยาลัย

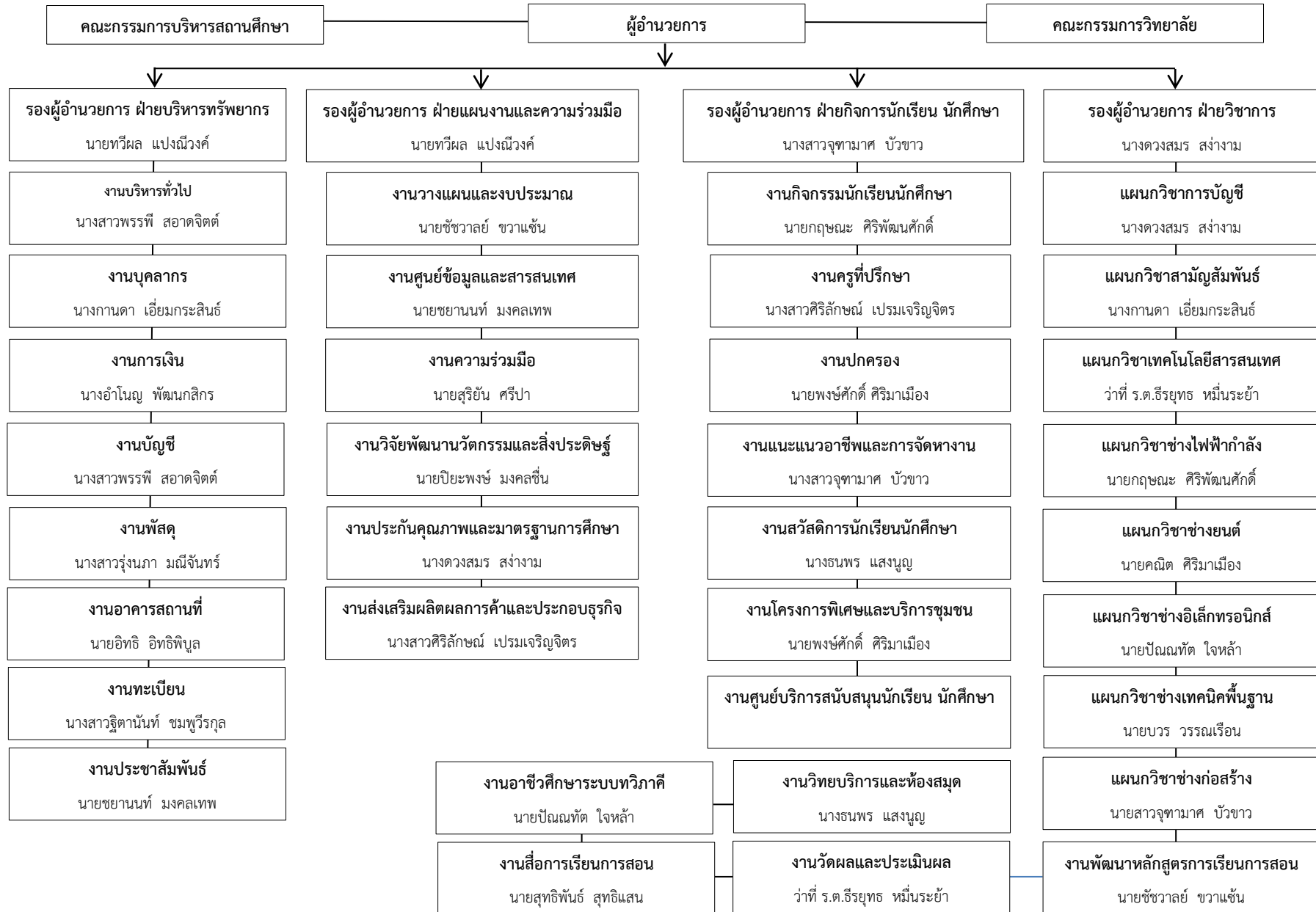
สีฟ้า



๗. ต้นไม้ประจำวิทยาลัย

ต้นอินทนิล

๘. แผนภูมิโครงสร้างการบริหาร
วิทยาลัยการอาชีพนวมินทรราชินีแม่ฮ่องสอน



9. ข้อมูลบุคลากร

9.1 อัตรากำลังปี 2565 ข้อมูล ณ วันที่ 1 กันยายน 2564 (แหล่งข้อมูล งานบุคลากร)

อัตรากำลังของ		วิทยาลัยการอาชีพพวนมินทรราชินีแม่ฮ่องสอน	มีบุคลากรทั้งสิ้น	60	คน
ก.	ข้าราชการ		12	คน	
	1. ผู้บริหาร		1	คน	
	2. ข้าราชการครู		11	คน	
	3. ข้าราชการพลเรือน		-	คน	
ข.	ลูกจ้างประจำ		3	คน	
	1. ทำหน้าที่สอน		-	คน	
	2. ทัวไป/สนับสนุน		3	คน	
ค.	พนักงานราชการ		6	คน	
	1. ทำหน้าที่สอน		5	คน	
	2. ทัวไป/สนับสนุน		1	คน	
ง.	ลูกจ้างชั่วคราว		39	คน	
	1. ทำหน้าที่สอน		21	คน	
	2. ทัวไป/สนับสนุน		18	คน	
จ. มีข้าราชการ/ลูกจ้าง มาช่วยราชการ			-	คน	
ฉ. มีข้าราชการ/ลูกจ้าง ไปช่วยราชการที่อื่น			-	คน	

ข. มีอัตราว่าง ไม่มีคนครอง	2	คน
1. ข้าราชการ	2	คน
2. ลูกจ้างประจำ	-	คน

9.2 ข้อมูลบุคลากร จำแนกตามวุฒิการศึกษา	60	คน		
ก. ครูผู้สอน	ข. เจ้าหน้าที่ทัวไป/สนับสนุน	รวม		
- ต่ำกว่า ม.6	- คน	2 คน	2 คน	
- ปวช./ม.6	- คน	3 คน	3 คน	
- ปวส./อนุปริญญาตรี	- คน	12 คน	12 คน	
- ปริญญาตรี	35 คน	5 คน	40 คน	
- ปริญญาโท	4 คน	- คน	4 คน	
- ปริญญาเอก	- คน	- คน	- คน	
รวม	<u>39</u> คน	รวม	<u>21</u> คน	<u>60</u> คน

9.3 ข้อมูลลูกจ้างชั่วคราว จำแนกตามแหล่งเงินที่จ้าง

ก. ครูผู้สอน	ข. เจ้าหน้าที่ทั่วไป/สนับสนุน	รวม
- จ้างด้วยงบบุคลากร	- คน	- คน
- จ้างด้วยงบดำเนินงาน	- คน	- คน
- จ้างด้วยงบเงินอุดหนุน	20 คน	17 คน
- จ้างด้วยเงินรายได้ (บกศ.)	- คน	- คน
- จ้างด้วยเงินอื่น ๆ (รายจ่ายอื่น)	1 คน	1 คน
รวม	21 คน	18 คน
		39 คน

9.4 ข้อมูลบุคลากรทั้งหมด จำแนกตามหน้าที่ ความรับผิดชอบ

9.4.1 ข้าราชการ รวม 11 คน (ข้าราชการครู และข้าราชการพลเรือน)

ชื่อ - สกุล	วุฒิการศึกษา (ป.เอก/โท/ตรี..)	ปฏิบัติหน้าที่	
		สอนวิชา	สนับสนุน/ธุรการทั่วไป
1. นางกานดา เอี่ยมกระสินธ์	ป.ตรี	สาขาวิชาสามัญสัมพันธ์	หัวหน้าสาขาวิชาสามัญสัมพันธ์ หัวหน้างานบุคลากร ผู้ช่วยงานประกันคุณภาพและมาตรฐานการศึกษา
2. นางดวงสมร สง่างาม	ป.โท	สาขาวิชาการบัญชี	รองฝ่ายอำนวยการ ฝ่ายวิชาการ หัวหน้าสาขาวิชาการบัญชี หัวหน้างานบัญชี หัวหน้างานประกันคุณภาพและมาตรฐานการศึกษา
3. นางสาวจุฑามาศ บัวขาว	ป.โท	สาขาวิชาช่างก่อสร้าง	รองฝ่ายอำนวยการ ฝ่ายพัฒนากิจการนักเรียน นักศึกษา หัวหน้าสาขาวิชาช่างก่อสร้าง หัวหน้างานแนะแนวอาชีพและจัดหางาน ผู้ช่วยงานปกครอง ผู้ช่วยงานประกันคุณภาพและมาตรฐานการศึกษา
4. ว่าที่ ร.ต.ธีรยุทธ หมื่นระย้า	ป.ตรี	สาขาเทคโนโลยีสารสนเทศ	หัวหน้าสาขาเทคโนโลยีสารสนเทศ หัวหน้างานวัดผลและประเมินผล ผู้ช่วยงานประกันคุณภาพและมาตรฐานการศึกษา ผู้ช่วยงานนักศึกษาวิชาทหาร ผู้ช่วยงานปกครองสาขาเทคโนโลยีสารสนเทศ ผู้ช่วยงานแนะแนวอาชีพและการจัดหางาน ผู้ช่วยงานปกครอง
5. นายปิยะพงษ์ ชื่นมงคล	ป.ตรี	สาขาวิชาช่างยนต์	หัวหน้างานวิจัยพัฒนานวัตกรรมสิ่งประดิษฐ์ ผู้ช่วยงานลูกเสือช่างยนต์
6. นายชัชวาลย์ ขวาแซ้น	ป.โท	สาขาวิชาสามัญสัมพันธ์	หัวหน้างานวางแผนและงบประมาณ หัวหน้างานพัฒนาหลักสูตรการเรียนการสอน
7. นางจิตตานันท์ ชมพูวิรุกุล	ป.ตรี	สาขาวิชาสามัญสัมพันธ์	หัวหน้างานทะเบียน
8. นางชยานันท์ มงคลเทพ	ป.ตรี	สาขาวิชาช่างไฟฟ้ากำลัง	หัวหน้างานศูนย์ข้อมูลสารสนเทศ หัวหน้างานประชาสัมพันธ์

ชื่อ - สกุล	วุฒิการศึกษา (ป.เอก/โท/ตรี..)	ปฏิบัติหน้าที่	
		สอนวิชา	สนับสนุน/ธุรการทั่วไป
9. นางสาวศิริลักษณ์ เปรมเจริญจิตร	ป.ตรี	สาขาวิชาสามัญสัมพันธ์	หัวหน้างานส่งเสริมผลผลิตการค้าและประกอบธุรกิจ หัวหน้างานครูที่ปรึกษา ผู้ช่วยงานประชาสัมพันธ์
10. นายอิทธิ อธิพิบูล	ป.โท	สาขาวิชาช่างก่อสร้าง	หัวหน้างานอาคารสถานที่ ผู้ช่วยงานปกครอง
11. นายสุริยัน ศรีปา	ป.ตรี	สาขาวิชาช่างไฟฟ้ากำลัง	หัวหน้างานความร่วมมือ ผู้ช่วยงานปกครอง

9.4.2 ลูกจ้างประจำ รวม 3 คน (ทำหน้าที่สอน ธุรการ ทั่วไป)

ชื่อ - สกุล	วุฒิการศึกษา (ป.เอก/โท/ตรี..)	ปฏิบัติหน้าที่	
		สอนวิชา	สนับสนุน/ธุรการทั่วไป
1. นางอำโนญ พัฒนภสิกร	ป.ตรี	-	หัวหน้างานการเงิน
2. นายวิเชียร เอกพันธ์	มศ.3	-	เจ้าหน้าที่งานอาคารสถานที่
3. นายสุทิน ทุมตะคุ	ป.4	-	ยามรักษาการณ์

9.4.3 พนักงานราชการ รวม 6 คน (ทำหน้าที่สอน ธุรการ ทั่วไป)

ชื่อ - สกุล	วุฒิการศึกษา (ป.เอก/โท/ตรี..)	ปฏิบัติหน้าที่	
		สอนวิชา	สนับสนุน/ธุรการทั่วไป
1. นายคณิต ศิริมาเมือง	ป.ตรี	สาขาวิชาช่างยนต์	หัวหน้าสาขาวิชาเครื่องกล ผู้ช่วยงานพัสดุ (ดูแลยานพาหนะ) ผู้ช่วยงานประกันคุณภาพมาตรฐานการศึกษา ผู้ช่วยงานปกครอง ผู้ช่วยงานแนะแนวอาชีพและการจัดการงาน
2. นายพงษ์ศักดิ์ ศิริมาเมือง	ป.ตรี	สาขาวิชาช่างยนต์	หัวหน้างานโครงการพิเศษและบริการชุมชน
3. นางสาวรุ่งนภา มณีจันทร์	ป.ตรี	สาขาวิชาการบัญชี	หัวหน้างานพัสดุ ผู้ช่วยงานประกันคุณภาพมาตรฐานการศึกษา ผู้ช่วยงานการค้าและศูนย์บ่มเพาะ ผู้ช่วยงานลูกเสือ ผู้ช่วยงานแนะแนวอาชีพและการจัดการงาน
4. นายกฤษณะ ศิริพัฒนศักดิ์	ป.ตรี	สาขาวิชาช่างไฟฟ้ากำลัง	หัวหน้าสาขาช่างไฟฟ้ากำลัง ผู้ช่วยงานประชาสัมพันธ์ ผู้ช่วยงานประกันคุณภาพมาตรฐานการศึกษา ผู้ช่วยงานลูกเสือ ผู้ช่วยงานปกครอง ผู้ช่วยงานแนะแนวอาชีพและการจัดการงาน
5. นายปวิณทัต ใจหล้า	ป.ตรี	สาขาวิชาช่างอิเล็กทรอนิกส์	หัวหน้าสาขาวิชาช่างอิเล็กทรอนิกส์ ผู้ช่วยงานปกครองสาขาช่างอิเล็กทรอนิกส์ ผู้ช่วยงานประกันคุณภาพมาตรฐานการศึกษา ผู้ช่วยงานกิจกรรมนักเรียนนักศึกษา ผู้ช่วยงานปกครอง ผู้ช่วยงานแนะแนวอาชีพและการจัดการงาน

ชื่อ - สกุล	วุฒิการศึกษา (ป.เอก/โท/ตรี..)	ปฏิบัติหน้าที่	
		สอนวิชา	สนับสนุน/ธุรการทั่วไป
6. นางสาวพรพี สอาดจิตต์	ป.ตรี	สาขาวิชาการบัญชี	หัวหน้างานบริหารทั่วไป หัวหน้างานการเงิน ผู้ช่วยงานประกันคุณภาพมาตรฐานการศึกษา

9.4.4 ลูกจ้างชั่วคราวรวม 39 คน (ทำหน้าที่สอน ธุรการ ทั่วไป)

ชื่อ - สกุล	วุฒิการศึกษา (ป.เอก/โท/ตรี..)	ปฏิบัติหน้าที่	
		สอนวิชา	สนับสนุน/ธุรการทั่วไป
1. นายสุทธิพันธ์ สุทธิแสน	ป.ตรี	สาขาวิชาช่างยนต์	ผู้ช่วยงานงานวิจัยพัฒนานวัตกรรมและสิ่งประดิษฐ์ ผู้ช่วยงานลูกเสือช่างยนต์ ผู้ช่วยงานพัสดุ (ยานพาหนะ) ผู้ช่วยงานปกครอง ผู้ช่วยงานโครงการพิเศษ
2. นายธาดา คงจรสแสง	ป.ตรี	สาขาวิชาช่างอิเล็กทรอนิกส์	ผู้ช่วยงานอาคารสถานที่ ผู้ช่วยงานลูกเสือ ผู้ช่วยงานปกครอง ผู้ช่วยงานโครงการพิเศษ
3. นายประภาส แซ่ว่าง	ป.ตรี	สาขาวิชาช่างอิเล็กทรอนิกส์	ผู้ช่วยงานกิจกรรมนักเรียนนักศึกษา ผู้ช่วยงานครูที่ปรึกษา ผู้ช่วยงานสวัสดิการ นักเรียน นักศึกษา
4. นางสาวจรรยาศิริ บุญมาลา	ป.ตรี	สาขาวิชาเทคโนโลยีสารสนเทศ	ผู้ช่วยงานทะเบียน ผู้ช่วยงานการค้าและศูนย์บ่มเพาะ ผู้ช่วยงานลูกเสือ ผู้ช่วยงานครูที่ปรึกษา
5. นายยศกร วิศรุตพงศ์	ป.ตรี	สาขาวิชาเทคโนโลยีสารสนเทศ	ผู้ช่วยงานศูนย์ข้อมูลสารสนเทศ ช่วยงานประชาสัมพันธ์
6. นายเมธัส ไพศาลนรินทร์กาล	ป.ตรี	สาขาวิชาช่างยนต์	ผู้ช่วยงานกิจกรรมนักเรียนนักศึกษา ผู้ช่วยงานลูกเสือ ผู้ช่วยงานปกครอง ผู้ช่วยงานโครงการพิเศษ
7. นายศิวกร ทองพูลเจริญดี	ป.ตรี	สาขาวิชาช่างยนต์	ผู้ช่วยงานกิจกรรมนักเรียนนักศึกษา
8. นายชนวีร์ วิทคเชษฐ์ชัย	ป.ตรี	สาขาวิชาช่างยนต์	ผู้ช่วยงานวิจัยพัฒนานวัตกรรมและสิ่งประดิษฐ์ ผู้ช่วยงานกิจกรรมนักเรียนนักศึกษา
9. นายภูวิศ พัทธวิทโชติ	ป.ตรี	สาขาวิชาช่างไฟฟ้ากำลัง	ผู้ช่วยงานอาคารสถานที่ ผู้ช่วยงานโครงการพิเศษ
10. นายเอกนรินทร์ กล้าแข็ง	ป.ตรี	สาขาวิชาช่างไฟฟ้ากำลัง	ผู้ช่วยงานกิจกรรมนักเรียนนักศึกษา
11. นายธนวรรณ กัลยรัตน์	ป.ตรี	สาขาวิชาช่างไฟฟ้ากำลัง	ผู้ช่วยงานอาคาร ผู้ช่วยงานลูกเสือ
12. นายปรัชชากร โนวรรณ	ป.ตรี	สาขาวิชาช่างก่อสร้าง	ผู้ช่วยงานอาคารสถานที่ ผู้ช่วยงานกิจกรรมนักเรียนนักศึกษา

ชื่อ - สกุล	วุฒิการศึกษา (ป.เอก/โท/ตรี..)	ปฏิบัติหน้าที่	
		สอนวิชา	สนับสนุน/ธุรการทั่วไป
13. นางสาวรสสุคนธ์ ย่าวเรศ	ป.ตรี	สาขาวิชาช่างก่อสร้าง	ผู้ช่วยงานลูกเสือ ผู้ช่วยงานแนะแนวอาชีพและการจัดการงาน
14. นางสาวอรทัย ตาคำ	ป.ตรี	สาขาวิชาการบัญชี	ผู้ช่วยงานประกันคุณภาพมาตรฐานการศึกษา ผู้ช่วยงานการค้าและศูนย์บ่มเพาะ ผู้ช่วยงานกิจกรรมนักเรียนนักศึกษา
15. นางสาวอาทิตย์ยา การเพียร	ป.ตรี	สาขาวิชาการบัญชี	ผู้ช่วยงานประกันคุณภาพมาตรฐานการศึกษา ผู้ช่วยงานการค้าและศูนย์บ่มเพาะ
16. นายบวร วรรณเรือน	ป.ตรี	สาขาวิชาเทคนิคพื้นฐาน	หัวหน้าสาขาวิชาเทคนิคพื้นฐาน ผู้ช่วยงานอาคารสถานที่ ผู้ช่วยงานประกันคุณภาพมาตรฐานการศึกษา ผู้ช่วยงานปกครอง
17. นายทำนุรัฐ ฤกษ์ปฐมวงศ์	ป.ตรี	สาขาวิชาเทคโนโลยีสารสนเทศ	ผู้ช่วยงานประชาสัมพันธ์ ผู้ช่วยงานกิจกรรมนักเรียนนักศึกษา ผู้ช่วยงานปกครอง ผู้ช่วยงานสื่อการเรียนการสอน
18. นายณัฐนนท์ สมภารจันทร์	ป.ตรี	สาขาวิชาเทคนิคพื้นฐาน	ผู้ช่วยงานปกครอง ผู้ช่วยงานสวัสดิการ นักเรียน นักศึกษา
19. นางสาววิศรา หน้างาม	ป.ตรี	สาขาวิชาสามัญสัมพันธ์	ผู้ช่วยงานหลักสูตร ผู้ช่วยงานวัดผลและประเมินผล
20. นายสิริธีร์ รัตนชัยโชคกุล	ป.ตรี	สาขาวิชาสามัญสัมพันธ์	ผู้ช่วยงานกิจกรรมนักเรียนนักศึกษา ผู้ช่วยงานพัสดุ ผู้ช่วยงานสวัสดิการ นักเรียน นักศึกษา
21. นางสาวกิริติ ลั่นฟ้าคนดี	ป.ตรี	สาขาวิชาสามัญสัมพันธ์	ผู้ช่วยงานกิจกรรมนักเรียนนักศึกษา ผู้ช่วยงานพัสดุ
22. นายสุเทพ ไชยสิทธิ์	ม.6	-	เจ้าหน้าที่งานอาคารสถานที่
23. นางสาวพิน ประหยัดทรัพย์	ม.3	-	เจ้าหน้าที่งานอาคารสถานที่
24. นายคำสิงห์ คำทองจักร	ป.ตรี	-	พนักงานขับรถ
25. นางสาวมลฤดี หนู่าโก	ปวส.	-	เจ้าหน้าที่บริหารงานทั่วไป
26. นายสุชิต สุธรรม	ป.ตรี	-	เจ้าหน้าที่งานหลักสูตร เจ้าหน้าที่งานอาชีวบริการระบบทวิภาคี ผู้ช่วยที่งานประชาสัมพันธ์
27. นายเลิศศักดิ์ ยินดีภพ	ม.6	-	เจ้าหน้าที่งานอาคารสถานที่
28. นางธนพร แสงบุญ	ป.กศ สูง	-	เจ้าหน้าที่งานวิทยบริการและห้องสมุด ผู้ช่วยงานสวัสดิการนักเรียน นักศึกษา
29. นางสาวอลิษา ครองไชย	ปวส.	-	เจ้าหน้าที่งานทะเบียน
30. นางวันเพ็ญ กรพิทักษ์รักษา	ปวส.	-	เจ้าหน้าที่งานการเงิน
31. นางสาวสุภาพร หลงฤทธิ์	ปวส.	-	เจ้าหน้าที่งานวางแผนและงบประมาณ เจ้าหน้าที่งานวิจัยฯ เจ้าหน้าที่งานความร่วมมือ เจ้าหน้าที่งานศูนย์ข้อมูลสารสนเทศ เจ้าหน้าที่งานส่งเสริมการผลิต การค้าฯ เจ้าหน้าที่งานประกันคุณภาพฯ

ชื่อ - สกุล	วุฒิการศึกษา (ป.เอก/โท/ตรี..)	ปฏิบัติหน้าที่	
		สอนวิชา	สนับสนุน/ธุรการทั่วไป
32. นางสาวนภัชชยา อุดมทวีโชติ	ปวส.	-	เจ้าหน้าที่งานปกครอง ผู้ช่วยงานโครงการพิเศษ
33. นางสาวน้ำทิพย์ ฐิติอุดมศรี	ป.ตรี	-	เจ้าหน้าที่งานพัสดุ
34. นายอัศนีศ ศรีตระกูลพร	ปวส.	-	ยามรักษาการณ์
35. นางสาววิศรา กวางฑู	ปวส.	-	เจ้าหน้าที่งานครูที่ปรึกษา เจ้าหน้าที่งานสวัสดิการ นักเรียน นักศึกษา เจ้าหน้าที่งานแนะแนวอาชีพและการจัดการงาน
36. นางสาวจันทร์เพ็ญ แคว้นประจิม	ปวส.	-	เจ้าหน้าที่งานหลักสูตร เจ้าหน้าที่งานวัดผลและประเมินผล เจ้าหน้าที่งานวิทยบริการ
37. นายสุขชัย ไพรสังพร	ม.6	-	เจ้าหน้าที่งานอาคาร
38. นางสาวสายสมอน อีรมธากุล	ปวส.	-	เจ้าหน้าที่งานการเงิน
39. นางสาวมลฤดี หนู่าโก	ปวส.	-	เจ้าหน้าที่งานสารบรรณ

7. ข้อมูลนักเรียน นักศึกษา
7.1 จำนวนนักเรียน นักศึกษา ปัจจุบัน
ปีการศึกษา 2564 (ปีปัจจุบัน)

1. หลักสูตรในระบบ/ต่อเนื่อง

ประเภทวิชา/สาขา	รวมทั้งสิ้น			คน			หน่วย : คน			รวมทั้งสิ้น	
	ภาคเรียนที่ 2/2564(ปีปัจจุบัน)										
	ระดับ ปวช.				ระดับ ปวส.			ระดับ ป.ตรี/ปทส.			
	ปีที่ 1	ปีที่ 2	ปีที่ 3	รวม	ปีที่ 1	ปีที่ 2	รวม	ปีที่ 1	ปีที่ 2	รวม	
รวมทั้งสิ้น	227	208	179	614	143	76	219				833
1. ประเภทวิชาช่างอุตสาหกรรม											
- สาขาวิชาช่างยนต์/ สาขางานยานยนต์	56	57	48	161							161
- สาขาวิชาเครื่องกล/ สาขางานเทคนิคยานยนต์/ สาขางานทวิภาคี					25	22	47				47
- สาขาวิชาช่างไฟฟ้ากำลัง/ สาขางานไฟฟ้ากำลัง/ สาขางานติดตั้งไฟฟ้า	48	42	39	129	36	11	47				129
- สาขาวิชาช่างอิเล็กทรอนิกส์/สาขางานอิเล็กทรอนิกส์/ สาขางานอิเล็กทรอนิกส์อุตสาหกรรม/ทวิภาคี	24	20	18	62							62
- สาขาวิชาช่างก่อสร้าง/สาขางานก่อสร้าง	51	32	24	107	13	5	18				107
2. ประเภทวิชาพาณิชยกรรม/บริหารธุรกิจ											
- สาขาวิชาการบัญชี/สาขางานการบัญชี	22	35	30	87	49	28	77				164
3. ประเภทวิชาเทคโนโลยีสารสนเทศ											
- สาขาวิชาเทคโนโลยีสารสนเทศ	26	22	20	68	20	10	30				98

2. หลักสูตรนอกระบบ/ระยะสั้น

	ทั้งปีการศึกษา (2564)	รวมทั้งสิ้น	คน		คน		คน	
2.1 หลักสูตรวิชาชีพระยะสั้น	3,612	คน	2.3 หลักสูตรเกษตรระยะสั้น	คน	2.3 หลักสูตร ปตด.	คน
2.2 หลักสูตรเสริมวิชาชีพ (แกนมัธยม)	1,000	คน	2.4 หลักสูตรระยะสั้น คชต.	คน	2.4 หลักสูตรอื่น ๆ	คน
								1,947

7.2 เป้าหมายจำนวนนักเรียน นักศึกษา
ปีการศึกษา 2565 (ปีต่อไป)

1. หลักสูตรในระบบ/ต่อเนื่อง

ประเภทวิชา/สาขา	รวมทั้งสิ้น			คน			หน่วย : คน			รวมทั้งสิ้น	
	ภาคเรียนที่ 1/2565(ปีต่อไป)										
	ระดับ ปวช.				ระดับ ปวส.			ระดับ ป.ตรี/ปทส.			
	ปีที่ 1	ปีที่ 2	ปีที่ 3	รวม	ปีที่ 1	ปีที่ 2	รวม	ปีที่ 1	ปีที่ 2	รวม	
รวมทั้งสิ้น	240	244	189	673	120	83	203				876
1. ประเภทวิชาช่างอุตสาหกรรม											
- สาขาวิชาช่างยนต์/ สาขางานยานยนต์	40	62	51	153							153
- สาขาวิชาเครื่องกล/ สาขางานเทคนิคยานยนต์/ สาขางานทวิภาคี					20	23	43				43
- สาขาวิชาช่างไฟฟ้ากำลัง/ สาขางานไฟฟ้ากำลัง/ สาขางานติดตั้งไฟฟ้า	40	54	40	134	20		20				134
- สาขาวิชาช่างอิเล็กทรอนิกส์/สาขางานอิเล็กทรอนิกส์/ สาขางานอิเล็กทรอนิกส์อุตสาหกรรม/ทวิภาคี	40	25	18	83	20	12	32				83
- สาขาวิชาช่างก่อสร้าง/สาขางานก่อสร้าง	40	33	26	99	20	5	25				99
2. ประเภทวิชาพาณิชยกรรม/บริหารธุรกิจ											
- สาขาวิชาการบัญชี/สาขางานการบัญชี	40	42	34	116	20	31	51				167
3. ประเภทวิชาเทคโนโลยีสารสนเทศ											
- สาขาวิชาเทคโนโลยีสารสนเทศ	40	28	20	88	20	12	32				120

2. หลักสูตรนอกระบบ/ระยะสั้น

	ทั้งปีการศึกษา (2565)	รวมทั้งสิ้น	คน		คน		คน	
2.1 หลักสูตรวิชาชีพระยะสั้น	4,400	คน	2.3 หลักสูตรเกษตรระยะสั้น	คน	2.3 หลักสูตร ปตด.	คน
2.2 หลักสูตรเสริมวิชาชีพ (แกนมัธยม)	1,000	คน	2.4 หลักสูตรระยะสั้น คชต.	คน	2.4 หลักสูตรอื่น ๆ	คน
								3,600

วิทยาลัยการอาชีพพนมทราขินีแม่ฮ่องสอน

รายการค่าใช้จ่าย/ รายการตามงบประมาณ	งบกลาง	งบดำเนินงาน					เรียนฟรี 15 ปี (อุดหนุนทั่วไป ปวช.)					แผนงาน/ โครงการ สอศ. และอื่น ๆ	บคส.	รวม
		ปวช.	ปวส.	ทวิภาคี	ทวิศึกษา	ระยะสั้น	หนังสือเรียน	อุปกรณ์การ เรียน	เครื่องแบบ นักเรียน	กิจกรรมพัฒนา ผู้เรียน	จัดการเรียน การสอน			
รวมประมาณการรายจ่าย 1 + 2 + 3 + 4 + 5 + 6 + 7	16,426,820.00	1,336,500.00	635,545.00	110,000.00	566,000.00	657,000.00	1,427,000.00	301,990.00	544,500.00	622,900.00	3,741,549.00	-	1,810,402.00	19,019,506.00
1. งบบุคลากร	7,208,420.00	-	-	-	-	-	-	-	-	-	3,531,566.00	-	834,602.00	11,574,588.00
งบกลาง	5,431,680.00	-	-	-	-	-	-	-	-	-	3,531,566.00	-	834,602.00	5,431,680.00
1.1 เงินเดือน	4,538,880.00	-	-	-	-	-	-	-	-	-	-	-	-	4,538,880.00
- เงินเดือนข้าราชการ	4,236,480.00	-	-	-	-	-	-	-	-	-	-	-	-	4,236,480.00
- เงินวิทยฐานะ	302,400.00	-	-	-	-	-	-	-	-	-	-	-	-	302,400.00
1.2 ค่าจ้างประจำ	892,800.00	-	-	-	-	-	-	-	-	-	-	-	-	892,800.00
- เงินเดือนลูกจ้างประจำ	892,800.00	-	-	-	-	-	-	-	-	-	-	-	-	892,800.00
- เงินเพิ่มค่าครองชีพลูกจ้างประจำ	-	-	-	-	-	-	-	-	-	-	-	-	-	-
งบประมาณที่ได้รับจัดสรร	1,776,740.00	-	-	-	-	-	-	-	-	-	3,531,566.00	-	834,602.00	6,142,908.00
1.3 ค่าตอบแทนพนักงานราชการ	1,776,740.00	-	-	-	-	-	-	-	-	-	-	-	-	1,776,740.00
1.4 ค่าจ้างชั่วคราว	-	-	-	-	-	-	-	-	-	-	3,531,566.00	-	834,602.00	4,366,168.00
- ครู	-	-	-	-	-	-	-	-	-	-	1,887,754.00	-	501,606.00	2,389,360.00
- เจ้าหน้าที่	-	-	-	-	-	-	-	-	-	-	1,643,812.00	-	332,996.00	1,976,808.00
2. งบดำเนินงาน	57,700.00	1,336,500.00	625,000.00	-	566,000.00	637,000.00	114,000.00	-	-	281,000.00	209,983.00	-	780,000.00	4,607,183.00
2.1 ค่าตอบแทน	-	430,000.00	300,000.00	-	-	-	-	-	-	-	-	-	-	730,000.00
1 ค่าเช่าบ้าน	-	-	-	-	-	-	-	-	-	-	-	-	-	-
2 ค่าทำการนอกเวลา	-	30,000.00	-	-	-	-	-	-	-	-	-	-	-	30,000.00
3 ค่าตอบแทนการสอนนอกเวลา	-	400,000.00	300,000.00	-	-	-	-	-	-	-	-	-	-	700,000.00
4 เพิ่มค่าครองชีพ	-	-	-	-	-	-	-	-	-	-	-	-	-	-
- ครูพิเศษสอน (16 คน)	-	-	-	-	-	-	-	-	-	-	-	-	-	-
- เจ้าหน้าที่ (22 คน)	-	-	-	-	-	-	-	-	-	-	-	-	-	-
2.2 ค่าใช้สอย	-	-	60,000.00	-	20,000.00	94,900.00	-	-	-	200,000.00	209,983.00	-	170,000.00	754,883.00
1 ค่าใช้จ่ายในการเดินทางไปราชการ	-	-	30,000.00	-	20,000.00	-	-	-	-	100,000.00	-	-	-	150,000.00
2 ค่าซ่อมแซมยานพาหนะ	-	-	30,000.00	-	-	44,900.00	-	-	-	-	-	-	58,000.00	132,900.00
3 ค่าซ่อมครุภัณฑ์	-	-	-	-	-	50,000.00	-	-	-	-	-	-	-	50,000.00
4 ค่าซ่อมแซมสิ่งก่อสร้าง	-	-	-	-	-	-	-	-	-	-	-	-	100,000.00	100,000.00
5 ค่าจ้างเหมาบริการ	-	-	-	-	-	-	-	-	-	-	-	-	12,000.00	12,000.00
- ค่าจ้างยามรักษาการณ์	-	-	-	-	-	-	-	-	-	-	-	-	-	-
- ค่าขนขยะ	-	-	-	-	-	-	-	-	-	-	-	-	12,000.00	12,000.00
6 ประกันสังคม	-	-	-	-	-	-	-	-	-	-	209,983.00	-	-	209,983.00
- พนักงานราชการครู	-	57,700.00	-	-	-	-	-	-	-	-	-	-	-	-
- ครูพิเศษสอน	-	-	-	-	-	-	-	-	-	-	119,468.00	-	-	119,468.00
- เจ้าหน้าที่	-	-	-	-	-	-	-	-	-	-	90,515.00	-	-	90,515.00
7 ค่าใช้สอยอื่นๆ	-	-	-	-	-	-	-	-	-	100,000.00	-	-	-	100,000.00
2.3 ค่าวัสดุ	-	198,700.00	250,000.00	-	546,000.00	542,100.00	114,000.00	-	-	81,000.00	-	-	110,000.00	1,841,800.00
1 ค่าวัสดุก่อสร้าง (งานอาคารสถานที่)	-	100,000.00	-	-	-	100,000.00	-	-	-	-	-	-	60,000.00	260,000.00
2 ค่าวัสดุไฟฟ้าและวิทยุ	-	-	-	-	-	-	-	-	-	-	-	-	-	-
3 ค่าวัสดุสำนักงาน	-	-	-	-	-	-	-	-	-	47,000.00	-	-	-	47,000.00

รายการค่าใช้จ่าย/		งบดำเนินงาน				เรียนฟรี 15 ปี (อุดหนุนทั่วไป ปวช.)					แผนงาน/			
4.	งบอุดหนุนทั่วไป	-	-	-	-	-	1,313,000.00	301,990.00	544,500.00	-	-	-	-	2,159,490.00
	1 สนับสนุนค่าใช้จ่ายในการจัดการศึกษาตั้งแต่ระดับอนุบาลจนจบการศึกษาขั้นพื้นฐาน *	-	-	-	-	-	1,313,000.00	301,990.00	544,500.00	-	-	-	-	2,159,490.00
	- หนังสือเรียน						1,313,000.00							1,313,000.00
	- อุปกรณ์การเรียน							301,990.00						301,990.00
	- เครื่องแบบนักเรียน								544,500.00					544,500.00
	2 เงินอุดหนุนโครงการเสริมสร้างนวัตกรรมการพัฒนาเทคโนโลยีสิ่งประดิษฐ์ของคนรุ่นใหม่และหุ่นยนต์อาชีวศึกษา											***		-
	3 เงินอุดหนุนหารายได้ระหว่างเรียนของนักเรียนนักศึกษาที่ยากจน											***		-
	4 เงินอุดหนุนทุนการศึกษาเฉลิมราชกุมารี											***		-
5.	งบรายจ่ายอื่น	-	-	-	-	-	-	-	-	-	-	-	-	-
	โครงการขยายบทบาทศูนย์ซ่อมสร้างเพื่อชุมชน (Fix it center)											***		-
	โครงการหารายได้ระหว่างเรียนของนักเรียนนักศึกษาที่ยากจน											***		-
	โครงการยกระดับคุณภาพการจัดการอาชีวศึกษาทวิภาคีสู่คุณภาพมาตรฐาน											***		-
	โครงการลดปัญหาการออกกลางคันของผู้เรียนอาชีวศึกษา											***		-
	โครงการจัดหาบุคลากรสนับสนุนเพื่อคืนครูให้นักเรียน											***		-
	โครงการเร่งประสิทธิภาพการสอนครูอาชีวศึกษา											***		-
	โครงการส่งเสริมการประกอบอาชีพอิสระในกลุ่มผู้เรียน											***		-
	โครงการตั้งจุดบริการอำนวยความสะดวกเพื่อความปลอดภัยในการเดินทาง											***		-
	โครงการพัฒนาทักษะอาชีพให้กับผู้เรียนตามนโยบายลดเวลาเรียนเพิ่มเวลารู้											***		-
	โครงการยกระดับการจัดการอาชีวศึกษาเพื่อเป็นศูนย์กลางด้านอาชีวศึกษาของภูมิภาคเอเชียตะวันออกเฉียงใต้											***		-
	โครงการส่งเสริมและสนับสนุนการประกันคุณภาพของสถานศึกษา											***		-
	โครงการพัฒนาการศึกษาอาชีพตามแนวพระราชดำริ											***		-
	โครงการส่งเสริมและพัฒนาศักยภาพครูและบุคลากรทางการศึกษา											***		-
	โครงการจัดการศึกษาเรียนร่วมหลักสูตรอาชีวศึกษาและมัธยมศึกษาตอนปลาย (ทวิศึกษา)											***		-

รายการค่าใช้จ่าย/		งบดำเนินงาน						เรียนฟรี 15 ปี (อุทกชนทั่วไป ปวช.)				แผนงาน/			
	- โครงการปรับปรุงประตูทางเข้าออกและ ซ่อมแซมรางน้ำฝน													5,000.00	
	- โครงการพัฒนาปรับปรุงซ่อมแซมห้องเรียน และโรงปฏิบัติงานสาขาช่างยนต์สู่ความทันสมัย**													**	
	- โครงการพัฒนาปรับปรุงซ่อมแซมห้องเรียน และโรงปฏิบัติงานสาขาช่างยนต์สู่ความทันสมัย**													**	
	- โครงการชุดสื่อการสอนเครื่องยนต์ดีเซล ควบคุมด้วยระบบเชื้อเพลิงอิเล็กทรอนิกส์**													**	
	- โครงการปรับปรุงสื่อการเรียนการสอนวิชา เครื่องยนต์เล็ก**													**	
	- โครงการจัดทำป้ายชั้นเรียน**													**	
	- โครงการพัฒนาห้องเรียนรู้เทคโนโลยีเฉพาะ ทางอาชีวศึกษา**													**	
	- โครงการภาษาอังกฤษเพื่อการสื่อสารสำหรับ ครูบุคลากรทางการศึกษา**													**	
	- โครงการปรับปรุง ซ่อมแซม และต่อเติม อาคารสถานที่ แผนกวิชาสามัญ**													**	
	- โครงการคณิศนคณิศศาสตร์**													**	
	- โครงการติดตั้งหน้าต่างอลูมิเนียม ห้องเรียน ทฤษฎี 2 3 แผนกวิชาช่างก่อสร้าง**													**	
	- โครงการปรับปรุงฝารางน้ำระบายน้ำเหล็ก แผนกวิชาช่างก่อสร้าง**													**	
	- โครงการก่อสร้างกำแพงเสริมคอนกรีตเสริม เหล็ก**													**	
	- โครงการซ่อมแซมครุภัณฑ์ เครื่องยกคอนกรีต**													**	
	- โครงการติดตั้งพัดลม ห้องเรียนทฤษฎี 2 3 แผนกวิชาช่างก่อสร้าง													25,000.00	
	- โครงการก่อสร้างกำแพงเสริมคอนกรีตเสริม เหล็กพร้อมปูกระเบื้องพื้นที่จอดรถหน้าห้อง คอมพิวเตอร์**													**	
	- โครงการสวนพฤกษศาสตร์ในโรงเรียน													***	
	ฝ่ายแผนงานและความร่วมมือ													-	160,000.00
	โครงการสถานศึกษารางวัลพระราชทาน													***	-
	โครงการหุ่นยนต์ ABU ROBOT CONTEST 2022													20,000.00	20,000.00
	โครงการซ่อมแซมและดูแลเครือข่ายสารสนเทศ ภายในสถานศึกษา													140,000.00	140,000.00
	โครงการพัฒนาระบบเครือข่ายอินเทอร์เน็ตใน วิทยาลัยการอาชีพนวมินทรราชินีแม่ฮ่องสอน													***	-
	โครงการพัฒนาศักยภาพศูนย์บ่มเพาะใน สถานศึกษา													***	-

รายการค่าใช้จ่าย/		งบดำเนินงาน					เรียนฟรี 15 ปี (อุดหนุนทั่วไป ปวช.)					แผนงาน/		
	โครงการอบรมเชิงปฏิบัติการการประกันคุณภาพการศึกษา ประจำปีการศึกษา 2563											***		-
	โครงการสนับสนุนการจัดสร้างสิ่งประดิษฐ์ของคนรุ่นใหม่											***		-
	โครงการความร่วมมือกับต่างประเทศ											***		-
	โครงการการประกันคุณภาพภายในสถานศึกษา											***		-
	ฝ่ายพัฒนากิจการนักเรียนนักศึกษา									194,000.00			111,800.00	305,800.00
	โครงการรณรงค์ป้องกันและแก้ไขปัญหายาเสพติดในสถานศึกษา ประจำปีการศึกษา 2565											***		-
	โครงการอบรมแกนนำการรณรงค์ป้องกันและแก้ไขปัญหายาเสพติดในสถานศึกษา ปี 2565											***		-
	โครงการตรวจปีสวามักเรียน นักศึกษา การคัดกรองผู้เรียน การป้องกันและแก้ไขปัญหายาเสพติดในสถานศึกษา ประจำปีการศึกษา 2565												55,900.00	55,900.00
	โครงการยานและเวชภัณฑ์									20,000.00				20,000.00
	โครงการเดินทางไกลและอยู่ค่ายพักแรมลูกเสือวิสามัญ ปีการศึกษา 2564									25,000.00				25,000.00
	โครงการการประชุมทางวิชาการและการแข่งขันทักษะวิชาชีพ									4,000.00				4,000.00
	โครงการการประเมินองค์การวิชาชีพ									20,000.00				20,000.00
	โครงการอยู่ค่ายพักแรมลูกเสือวิสามัญ ประจำปี 2564									57,000.00				57,000.00
	กิจกรรมส่งเสริมความมั่นคงสร้างจิตสำนึกที่ดีต่อชาติ ศาสนา สถาบันกษัตริย์									5,000.00				5,000.00
	โครงการปฐมนิเทศสมาชิกองค์การนักวิชาชีพในอนาคตแห่งประเทศไทยเพื่อเสริมสร้างคุณธรรมจริยธรรม									1,000.00				1,000.00
	โครงการสถานศึกษาคุณธรรม									1,500.00				1,500.00
	สถานศึกษาตามหลักปรัชญาของเศรษฐกิจพอเพียง									2,000.00				2,000.00
	โครงการพิธีไหว้ครู ประจำปีการศึกษา 2565									24,500.00				24,500.00
	โครงการประกวดโครงงานวิทยาศาสตร์ ประจำปีการศึกษา 2565									3,000.00				3,000.00
	โครงการสืบสานวัฒนธรรมท้องถิ่นตามหลักปรัชญาของเศรษฐกิจพอเพียง									2,000.00				2,000.00
	โครงการอบรมพี่ตามหลักปรัชญาเศรษฐกิจพอเพียง									2,000.00				2,000.00
	โครงการเลือกตั้งคณะกรรมการดำเนินงานองค์การนักวิชาชีพแห่งประเทศไทย ปีการศึกษา 2565									3,000.00				3,000.00

รายการค่าใช้จ่าย/			งบดำเนินงาน					เรียนฟรี 15 ปี (อุดหนุนทั่วไป ปวช.)					แผนงาน/	

หมายเหตุ : ** จะดำเนินการเมื่อได้รับอนุมัติจากคณะกรรมการสถานศึกษาในกรณีที่มีเงิน บกศ เพียงพอที่จะดำเนินการ

*** เป็นประมาณการที่รองประมาณจัดสรร

ส่วนที่ 3

3.1 สรุปงบหน้ารายการจ่าย จำแนกตามแผนงบประมาณ ปีงบประมาณ พ.ศ. 2564

วิทยาลัยการอาชีพพวนมินทรราชินีแม่ฮ่องสอน

แผนงาน/งาน/โครงการ	ปวช.	ปวส.	ระยะสั้น	เงินอุดหนุน	เงินรายจ่ายอื่น	เงินนอก งบประมาณ	เงินรายได้	รวม
บุคลากร								
63101 ค่าตอบแทนพนักงานราชการ	1,776,740							1,776,740
งบดำเนินงาน(ค่าตอบแทน)								
63201 ค่าสอนเกินภาระงาน	610,055	452,995						1,063,050
63202 ค่าธุรการนอกเวลา			6,720				23,820	30,540
63203 ค่าจ้างครูรายเดือน				2,148,151				2,148,151
63204 ค่าจ้างเจ้าหน้าที่รายเดือน				1,587,960				1,587,960
งบดำเนินงาน (ค่าใช้สอย)								
63301 ค่าเบี้ยเลี้ยง พาหนะเดินทางและที่พัก	960		18,670	187,800	115,870		134,870	458,170
63302 ค่าสมทบประกันสังคมพนักงานราชการ	57,700							57,700
63303 ค่าสมทบประกันสังคม (ครูรายเดือน)				96,371				96,371
63304 ค่าสมทบประกันสังคม(จนท.รายเดือน)				59,952				59,952
63305 ค่าย้ายระบบจำหน่ายไฟฟ้า							145,691.20	145,691
63306 ค่าจัดซื้ออุปกรณ์ครุภัณฑ์ทดแทน		24,000						24,000
63307 ค่าซ่อมแซมอาคาร/พัฒนาสิ่งแวดล้อม งานอาคาร	19,391	1,056	28,586.50	33,886	136,924		863,001	1,082,845
63308 ค่าขยะมูลฝอย		2,000					10,000	12,000
63309 ค่าซ่อมยานพาหนะ	3,640	46,850			7,373			57,863
63310 กองทุนเงินทดแทน							11,831	11,831
63311 ค่าธรรมเนียมคู่มือสิ่งปฏิกูล		400					1,200	1,600
63312 ค่าต่อทะเบียนรถ							700	700
งบดำเนินงาน (ค่าวัสดุ)								
63409 แผนกวิชาช่างก่อสร้าง			56,400					56,400
63410 แผนกวิชาช่างยนต์			88,793					88,793
63411 แผนกวิชาช่างไฟฟ้ากำลัง			77,199					77,199
63412 แผนกวิชาช่างอิเล็กทรอนิกส์			34,800					34,800
63413 แผนกวิชาการบัญชี					43,500			43,500
63414 แผนกวิชาเทคโนโลยีสารสนเทศ			30,250					30,250
63415 แผนกวิชาเทคนิคพื้นฐาน			56,200					56,200
63416 แผนกวิชาสามัญ			45,700					45,700
63407 ฝ่ายวิชาการ		1,250		20552.95	125,842		5,000	152,645
63418 ฝ่ายพัฒนากิจการนักเรียน	13,000	10,500			20,000			43,500
63419 ฝ่ายแผนงานและความร่วมมือ		10,735			52,200		6,820	69,755
63420 ฝ่ายบริหารทรัพยากร	7,790	34,100			41,400		65,295	148,585
63421 ค่าประกัน นร/นศ ปี 64							212,750	212,750
งบดำเนินงาน (ค่าสาธารณูปโภค)								
63501 ค่าไฟฟ้า	441,939.40						274,103	716,042
63502 ค่าน้ำประปา	160,526.81					30132.81	70,801.84	261,461
63503 ค่าโทรศัพท์	13787.92						4,107.33	17,895
63504 ค่าไปรษณีย์	9,547						5,577	15,124
63505 ค่าอินเทอร์เน็ต	43,656						27,285	70,941
63506 ค่าน้ำมัน			58,600.20		52,257.10		7,311	118,168
63507 ค่าเคเบิล							10,000	10,000

แผนงาน/งาน/โครงการ	ปวช.	ปวส.	ระยะสั้น	เงินอุดหนุน	เงินรายจ่ายอื่น	เงินนอกงบประมาณ	เงินรายได้	รวม
งบดำเนินงาน (แผนงาน/โครงการ/กิจกรรม)								
63601 โครงการซ่อมแซมเครื่องคอมพิวเตอร์					372,400			372,400
63602 โครงการซ่อมแซมเครือข่ายอินเทอร์เน็ต					127,560			127,560
63603 โครงการจัดทำบัตรนักศึกษา							28,125	28,125
63604 โครงการมอบใบประกาศนียบัตร 63							36,480	
63605 โครงการจัดทำคู่มือนักศึกษาใหม่							60,020	
63606 โครงการยาและเวชภัณฑ์							17,989	
63607 โครงการ								
63608 โครงการ								
งบลงทุน								
63701								
งบเงินอุดหนุน								
63801 ค่าหนังสือเรียน				1,342,546				1,342,546
63802 ค่าอุปกรณ์การเรียน				244,040				244,040
63803 ค่าเครื่องแบบนักเรียน				317,600				317,600
63804 ค่ากิจกรรมพัฒนาคุณภาพผู้เรียน				428,451				428,451
63805 ค่าเครื่องมือประจำตัวผู้เรียน								
63806								
งบรายจ่ายอื่น								
63901 โครงการพัฒนาการศึกษาอาชีพตามแนวพระราชดำริ					170,000			170,000
63902 โครงการส่งเสริมการประกอบอาชีพอิสระฯ					365,000			365,000
63903 โครงการประกันคุณภาพสถานศึกษา		20,000			17,900			37,900
63904 โครงการทุนเฉลิมราชกุมารี					127,500			127,500
63905 โครงการสิ่งประดิษฐ์คนรุ่นใหม่					130,000			130,000
63906 โครงการเร่งประสิทธิภาพการสอนครู					189,600			189,600
63907 โครงการคืนครูให้นักเรียน					117,600			117,600
63908 โครงการปฏิรูปกระบวนการเรียนรู้และพัฒนาผู้เรียน					150,000			150,000
63909 โครงการจ้างปรับปรุงระบบสถานีโทรทัศน์เพื่อการศึกษา					500,000			500,000
63910 โครงการลดปัญหาออกกลางคัน					13,000			13,000
63911 ระยะสั้น					789,000			789,000
63912 โครงการอาชีพะต๋านยาเสพติด					40,000			40,000
63913 โครงการ Fix it Center					483,000			483,000
63914 โครงการขับเคลื่อนวิทยาลัยสารพัดช่างเพื่อพัฒนากำลังคน					700,000			700,000
63915 โครงการส่งเสริมพัฒนาศักยภาพครูและบุคลากรทางการศึกษา					270,000			270,000
63916 โครงการพัฒนาความร่วมมืออาชีวศึกษาสู่มาตรฐาน					20,000			20,000