

รายงานผลการประเมินตนเอง
(Self Assessment Report : SAR)
ปีการศึกษา 2563

วิทยาลัยการอาชีพนวมินทรราชินีแม่ฮ่องสอน
อาชีวศึกษาจังหวัดแม่ฮ่องสอน
สำนักงานคณะกรรมการการอาชีวศึกษา

ข้อมูลแก้ไขเมื่อ เวลา

ส่วนที่ 1

บทสรุปสำหรับผู้บริหาร

การพัฒนาคุณภาพการศึกษาของสถานศึกษาในรอบปีการศึกษาที่จัดทำรายงานการประเมินตนเองของสถานศึกษา ประกอบด้วย การสรุปสาระสำคัญ ดังนี้

1. การพัฒนาคุณภาพการศึกษาของสถานศึกษาตามมาตรฐานการศึกษาของสถานศึกษา

1.1 ผลสัมฤทธิ์

มาตรฐานที่ 1 คุณลักษณะของผู้สำเร็จการศึกษาอาชีวศึกษาที่พึงประสงค์

ประเด็นที่ 1.1 ด้านความรู้

1. ผลการประเมินมาตรฐานวิชาชีพ ในปีการศึกษา 2563 มีนักเรียน นักศึกษา ที่ผ่านการสอบมาตรฐานวิชาชีพในระดับ ปวช. จำนวน 258 คน คิดเป็นร้อยละ 98.09 ระดับประเมินคุณภาพอยู่ในระดับ ยอดเยี่ยม และผ่านการสอบมาตรฐานวิชาชีพในระดับ ปวส. จำนวน 84 คน คิดเป็นร้อยละ 98.82 ระดับประเมินคุณภาพอยู่ในระดับ ยอดเยี่ยม รวมผู้ที่สอบผ่านมาตรฐานวิชาชีพทั้งในระดับ ปวช. และ ปวส. จำนวน 328 คน คิดเป็นร้อยละ 99.09 ระดับคุณภาพ ยอดเยี่ยม

2. ผลการทดสอบทางการศึกษาระดับชาติด้านอาชีวศึกษา (V-NET) ในปีการศึกษา 2563 ไม่มีการทดสอบทางการศึกษาระดับชาติด้านอาชีวศึกษา (V-NET) เนื่องจากผู้สำเร็จการศึกษาไม่ได้นำผลการทดสอบทางการศึกษาระดับชาติด้านอาชีวศึกษา (V-NET) ไปใช้ในการทำงานหรือการศึกษาต่อ ประกอบกับสถานการณ์การแพร่ระบาดของโรคติดเชื้อไวรัสโคโรนา 2019 (COVID-19) กระทรวงศึกษาธิการมีนโยบายลดภาระให้กับนักเรียน นักศึกษา และลดความซ้ำซ้อนของการประเมินทางการศึกษา

ประเด็นที่ 1.2 ด้านทักษะและการประยุกต์ใช้

1. ผู้เรียนมีสมรรถนะในการเป็นผู้ประกอบการหรือการประกอบอาชีพอิสระ ในปีการศึกษา 2563 จำนวน 138 คน คิดเป็นร้อยละ 67.98 และมีผลการประเมินศูนย์บ่มเพาะฯ ในระดับ 3 ดาว ในระดับอาชีวศึกษา จังหวัด ระดับคุณภาพ ดี

2. ผลการแข่งขันทักษะวิชาชีพ ในปีการศึกษา 2563 ผู้เรียนที่ได้รับรางวัลจากการแข่งขันทักษะวิชาชีพ ในระดับสถานศึกษา จำนวน 57 คน ในระดับจังหวัด จำนวน 37 คน และในระดับภาค จำนวน 10 คน ระดับคุณภาพ ดีเลิศ

ประเด็นที่ 1.3 ด้านคุณธรรม จริยธรรม และคุณลักษณะที่พึงประสงค์

1. การดูแลและแนะแนวผู้เรียน ในปีการศึกษา 2563 ร้อยละของผู้สำเร็จการศึกษาหลักสูตร

ประกาศนียบัตรวิชาชีพ(ปวช.)และหลักสูตรประกาศนียบัตรวิชาชีพชั้นสูง (ปวส.)ทั้งหมดเทียบกับจำนวนผู้เรียน หลักสูตรประกาศนียบัตรวิชาชีพ(ปวช.)และหลักสูตรประกาศนียบัตรวิชาชีพชั้นสูง (ปวส.) แรกเข้าของรุ่นที่สำเร็จ การศึกษาโดยพิจารณาในภาพรวมของสถานศึกษา คิดเป็นร้อยละ 72.89 ระดับคุณภาพ ดีเลิศ

2. ผู้เรียนมีคุณลักษณะที่พึงประสงค์ ในปีการศึกษา 2563 วิทยาลัยฯ มีจำนวนผู้สำเร็จการศึกษาจำนวน 259 คน มีคุณลักษณะของผู้สำเร็จการศึกษาที่พึงประสงค์ด้านคุณธรรม จริยธรรม และคุณลักษณะที่พึงประสงค์ คิดเป็นร้อยละ 90.40 ระดับคุณภาพ ยอดเยี่ยม

3. การมีงานทำและศึกษาต่อของผู้สำเร็จการศึกษา ในปีการศึกษา 2562 คิดเป็นร้อยละ 84.17 ระดับคุณภาพ ยอดเยี่ยม

1.2 จุดเด่น

ด้านความรู้

1. ผลการประเมินมาตรฐานวิชาชีพ ในปีการศึกษา 2563 มีนักเรียน นักศึกษา ที่ผ่านการสอบมาตรฐาน วิชาชีพในระดับ ปวช. จำนวน 258 คน คิดเป็นร้อยละ 98.09 ระดับประเมินคุณภาพอยู่ในระดับ ยอดเยี่ยม และผ่านการสอบมาตรฐานวิชาชีพในระดับ ปวส. จำนวน 84 คน คิดเป็นร้อยละ 98.82 ระดับประเมินคุณภาพอยู่ในระดับ ยอดเยี่ยม รวมผู้ที่สอบผ่านมาตรฐานวิชาชีพทั้งในระดับ ปวช. และ ปวส. จำนวน 328 คน คิดเป็นร้อยละ 99.09 ระดับคุณภาพ ยอดเยี่ยม

ด้านหลักสูตรอาชีวศึกษา

1. การพัฒนาหลักสูตรฐานสมรรถนะอย่างเป็นระบบ ระดับคุณภาพยอดเยี่ยม
2. การพัฒนาหลักสูตรฐานสมรรถนะ หรือปรับปรุงรายวิชา หรือปรับปรุงรายวิชาเดิม หรือกำหนดรายวิชาเพิ่มเติม ระดับคุณภาพยอดเยี่ยม

ด้านการจัดการเรียนการสอนอาชีวศึกษา

1. คุณภาพของแผนการจัดการเรียนรู้สู่การปฏิบัติ ระดับคุณภาพยอดเยี่ยม
2. การจัดทำแผนการจัดการเรียนรู้สู่การปฏิบัติที่เน้นผู้เรียนเป็นสำคัญ และนำไปใช้ในการจัดการเรียนการสอน ระดับคุณภาพยอดเยี่ยม
3. การจัดการเรียนการสอน ระดับคุณภาพยอดเยี่ยม
4. การบริหารจัดการชั้นเรียน ระดับคุณภาพยอดเยี่ยม
5. การพัฒนาตนเองและพัฒนามาตรฐานวิชาชีพ ระดับคุณภาพยอดเยี่ยม
6. การเข้าถึงระบบอินเทอร์เน็ตความเร็วสูงเพื่อการจัดการเรียนการสอนในชั้นเรียน ระดับคุณภาพยอดเยี่ยม

ด้านการบริหารจัดการ

1. อาคารสถานที่ ห้องเรียน ห้องปฏิบัติการ โรงฝึกงาน หรืองานฟาร์ม ระดับคุณภาพยอดเยี่ยม
2. ระบบสาธารณูปโภคพื้นฐาน ระดับคุณภาพยอดเยี่ยม

3. แหล่งเรียนรู้และศูนย์วิทยบริการ ระดับคุณภาพยอดเยี่ยม
4. ระบบอินเทอร์เน็ตความเร็วสูงเพื่อการใช้งานด้านสารสนเทศภายในสถานศึกษา ระดับคุณภาพยอดเยี่ยม
 - ด้านการนำนโยบายสู่การปฏิบัติตามบริบทของสถานศึกษา
 1. การจัดการอาชีวศึกษาระบบทวิภาคี ระดับคุณภาพยอดเยี่ยม
 - ด้านความร่วมมือในการสร้างสังคมแห่งการเรียนรู้
 1. การบริหารสถานศึกษาแบบมีส่วนร่วม ในปีการศึกษา 2563 ผู้บริหารสถานศึกษาให้ครูและบุคลากรทางการศึกษามีส่วนร่วม ในการกำหนดมาตรฐานการศึกษาของสถานศึกษา จัดทำแผนพัฒนาสถานศึกษาและแผนปฏิบัติการประจำปี หรือแผนปฏิบัติงานประจำปี และได้รับความเห็นชอบจากคณะกรรมการสถานศึกษา ครูและบุคลากรทางการศึกษามีส่วนร่วมในการดำเนินงานโครงการของสถานศึกษา ใช้หลักธรรมาภิบาลในการบริหารจัดการสถานศึกษา และใช้นวัตกรรมในการบริหารจัดการสถานศึกษา คิดเป็นร้อยละ 100 ระดับคุณภาพ ยอดเยี่ยม
 2. การระดมทรัพยากรเพื่อการจัดการเรียนการสอน ในปีการศึกษา 2563 สถานศึกษามีการสร้างเครือข่ายความร่วมมือในการระดมทรัพยากรเพื่อการจัดการอาชีวศึกษาทั้งในประเทศและหรือต่างประเทศ ในด้านครูพิเศษ ครูภูมิปัญญาท้องถิ่น ครูผู้เชี่ยวชาญ ผู้ทรงคุณวุฒิ สถานประกอบการ ด้านงบประมาณ ทุนการศึกษา วัสดุ อุปกรณ์ ครุภัณฑ์ ฯลฯ และมีการประเมินผลการดำเนินงานเพื่อการปรับปรุงอย่างต่อเนื่อง มากกว่าร้อยละ 80 ระดับคุณภาพยอดเยี่ยม
 3. การบริการชุมชนและจิตอาสา ในปีการศึกษา 2563 สถานศึกษามีการบริหารจัดการ การบริการชุมชน การบริการวิชาการ การบริการวิชาชีพ และจิตอาสาโดยการมีส่วนร่วมของผู้บริหาร ครู บุคลากรทางการศึกษา และผู้เรียน และส่งเสริมให้ผู้เรียนเป็นผู้มีจิตอาสาโดยใช้วิชาชีพสร้างประโยชน์ให้กับชุมชนและสังคม มีผลการประเมินครบทั้ง 5 ข้อ ระดับคุณภาพยอดเยี่ยม
 4. สถานศึกษาตามรอยพระยุคลบาท ในปีการศึกษา 2563 สถานศึกษาตามสนองการดำเนินงานตามรอยพระยุคลบาท โดยมีแนวคิดที่จะพัฒนาสถานศึกษาในสังกัดที่ขอพระราชทานชื่อ ให้เป็นศูนย์เฉพาะทางด้านการอนุรักษ์ศิลปการฉลุวดลายโลหะ(การต่อลาย)ศิลป์ของชนชาวไทยใหญ่ จังหวัดแม่ฮ่องสอน พัฒนาหลักสูตรควบคู่ด้านวิชาการและทักษะวิชาชีพแบ่งการเรียนรู้เป็น 6 ทักษะ คือ Q1 – Q6 เพื่อจัดการเรียนการสอนให้นักเรียน นักศึกษาและผู้สนใจ รวมทั้งปลูกฝังกิจกรรมเศรษฐกิจพอเพียงและการเรียนรู้ตามรอยพระยุคลบาท มีการดำเนินโครงการสถานศึกษาตามรอยพระยุคลบาท ประจำปีการศึกษา 2563 จำนวนทั้งสิ้น 7 โครงการ มีหน่วยงานที่เป็นเครือข่ายความร่วมมือในการจัดการศึกษาจำนวน 13 หน่วยงาน ระดับคุณภาพยอดเยี่ยม

1.3 จุดที่ควรพัฒนา

ด้านทักษะและการประยุกต์ใช้

1. ผู้เรียนมีสมรรถนะในการเป็นผู้ประกอบการหรือการประกอบอาชีพอิสระ ระดับคุณภาพ ดี

2. ผลการแข่งขันทักษะวิชาชีพ ระดับคุณภาพ ดีเลิศ

ด้านคุณธรรม จริยธรรมและคุณลักษณะที่พึงประสงค์

1. การดูแลและแนะแนวผู้เรียน ระดับคุณภาพ ดีเลิศ

ด้านการบริหารจัดการ

1. การบริหารจัดการระบบข้อมูลสารสนเทศเพื่อการบริหารจัดการสถานศึกษา ระดับคุณภาพ ดีเลิศ

ด้านนวัตกรรม สิ่งประดิษฐ์ งานสร้างสรรค์ งานวิจัย

1. ผลงานของผู้เรียนด้านนวัตกรรม สิ่งประดิษฐ์ งานสร้างสรรค์ หรืองานวิจัย ในปีการศึกษา 2563 สถานศึกษามีการส่งเสริม สนับสนุนให้ผู้เรียนพัฒนานวัตกรรม สิ่งประดิษฐ์ งานสร้างสรรค์ งานวิจัย ผลงานของผู้เรียนได้รับรางวัลจากการประกวดนวัตกรรม สิ่งประดิษฐ์ งานสร้างสรรค์ งานวิจัยตามที่สำนักงานคณะกรรมการอาชีวศึกษากำหนดหรือเข้าร่วมกับหน่วยงานอื่น หรือมีการนำมาใช้ประโยชน์ได้จริงในระดับจังหวัด และมีการเลื่อนประเมินสิ่งประดิษฐ์ระดับภาค เนื่องจากสถานการณ์ COVID-2019 ระดับคุณภาพดี

1.4 ข้อเสนอแนะเพื่อการพัฒนา

ด้านคุณธรรม จริยธรรมและคุณลักษณะที่พึงประสงค์

1. การเพิ่มและติดตามกระบวนการดูแลช่วยเหลือและแนะแนวผู้เรียน

2. การสร้างความร่วมมือระหว่างวิทยาลัยฯและสถานประกอบการทั้งภายในจังหวัดและนอกจังหวัดที่หลากหลายและเพียงพอต่อปริมาณผู้สำเร็จการศึกษาก่อการพัฒนา

ด้านทักษะและการประยุกต์ใช้

1. ผู้เรียนมีสมรรถนะในการเป็นผู้ประกอบการหรือการประกอบอาชีพอิสระ ปีการศึกษา 2563 ไม่มีการประเมินศูนย์บ่มเพาะฯ มีการประเมินสูงสุดในระดับอาชีวศึกษาจังหวัด 3 ดาว เนื่องจากสถานการณ์โรคติดต่อ COVID-2019

ด้านการบริหารจัดการ

1. ระบบสารสนเทศ ที่ใช้งานในปัจจุบันมีหลายระบบ โดยเฉพาะระบบที่พัฒนามาจากส่วนกลาง ทำให้บางครั้งการเข้าใช้งานค่อนข้างยุ่งยากเพราะต้องจำชื่อผู้ใช้งานหลายระบบ ดังนั้นควรพัฒนาให้เป็นระบบเดียวเท่านั้น

2. สถานศึกษาตามรอยพระยุคลบาท

1. ควรดำเนินการส่งเสริมโครงการอย่างต่อเนื่องเพื่อสร้างความชำนาญและพัฒนาฝีมืออย่างต่อเนื่อง

2. ปรับทัศนคติของบุคลากรโดยใช้หลักการระเบิดจากข้างใน

3. เปลี่ยนวิธีการดำเนินงานให้ทุกคนมีส่วนร่วมในทุกกิจกรรม

4. แบ่งหน้าที่การดำเนินงานให้ชัดเจน

5. จัดกิจกรรมการทำความเข้าใจการศึกษาหลักการทรงงานเพื่อปรับเปลี่ยนตามบริบทของการจัดกิจกรรม

ในทุกกิจกรรม

2. การสร้างความเชื่อมั่นให้แก่ผู้มีส่วนเกี่ยวข้อง

1. นักเรียน นักศึกษา มีคุณธรรม จริยธรรมตามที่สังคมคาดหวัง
2. นักเรียน นักศึกษา มีความรู้และทักษะสาขาวิชาชีพที่เรียน สามารถปฏิบัติงานได้
3. ครูผู้สอนมีความรู้ ทักษะ ความเชี่ยวชาญตามเทคโนโลยี พัฒนาตนเองตลอดเวลา

3. การจัดการศึกษาของสถานศึกษาที่บรรลุเป้าประสงค์ของหน่วยงานต้นสังกัด

1. โครงการสถานศึกษาตามรอยพระราชดำริ
2. โครงการศูนย์ซ่อมสร้างเพื่อชุมชน
3. โครงการอาชีวร่วมด้วยช่วยประชาชน
4. โครงการสิ่งประดิษฐ์
5. โครงการศูนย์บ่มเพาะการเป็นผู้ประกอบการ

4. การพัฒนาคุณภาพการศึกษาของสถานศึกษาที่เป็นแบบอย่างที่ดี (Best Practice)

การพัฒนาคุณภาพการศึกษาของสถานศึกษาที่เป็นแบบอย่างที่ดี (Best Practice) โครงการสถานศึกษาตามรอยพระยุคลบาท

4.1 ความเป็นมาและความสำคัญ ตามที่สำนักงานคณะกรรมการการอาชีวศึกษา ได้มีนโยบายให้สถานศึกษาที่มีชื่อพระราชทาน และสถานศึกษาที่มีความเกี่ยวข้องกับสถาบันพระมหากษัตริย์ ดำเนินโครงการสถานศึกษาตามรอยพระยุคลบาทเพื่อสนองพระราชดำริพระบาทสมเด็จพระเจ้าอยู่หัวและพระบรมวงศานุวงศ์ในการพัฒนาทรัพยากรบุคคล ผ่านกระบวนการจัดการอาชีวศึกษาในสาขาวิชาชีพตามความชำนาญ ความเชี่ยวชาญของสถานศึกษาแต่ละแห่ง เพื่อ“การยกระดับคุณภาพชีวิตและการประกอบอาชีพของประชาชนให้สามารถพึ่งพาตนเองได้”ซึ่งเป็นจุดประสงค์หลักของโครงการพระราชดำริต่างๆ นั้น

วิทยาลัยการอาชีวศึกษาพนมมณฑลราชินีแม่ฮ่องสอน เป็นหนึ่งในสถานศึกษาภายใต้โครงการสถานศึกษาตามรอยพระยุคลบาท เดิมชื่อว่า วิทยาลัยการอาชีพแม่ฮ่องสอน เป็นสถานศึกษาสังกัดสถาบันการอาชีวศึกษาภาคเหนือ 1 สำนักงานคณะกรรมการการอาชีวศึกษา กระทรวงศึกษาธิการ ได้ประกาศจัดตั้งครั้งแรกเมื่อวันที่ 23 กรกฎาคม 2530 ชื่อโรงเรียน “วิทยาลัยการอาชีพแม่ฮ่องสอน” ต่อมาได้เปลี่ยนชื่อเป็น“วิทยาลัยการอาชีวศึกษาพนมมณฑลราชินีแม่ฮ่องสอน” เมื่อวันที่ 16 มีนาคม 2535 มีเนื้อที่ 7 ไร่ 3 งาน 50 ตารางวา

จังหวัดแม่ฮ่องสอน มีประชากรในพื้นที่ส่วนใหญ่เป็นชาวพื้นเมืองหลากหลายชนชาติ เช่น ชาวไทใหญ่ กระเหรี่ยง ม้ง ลีซอ ละหู่ มูเซอ เป็นต้น ทำให้จังหวัดแม่ฮ่องสอนอุดมไปด้วยแหล่งศิลปวัฒนธรรมท้องถิ่นที่หลากหลายตามไปด้วย ซึ่งกระจุกกระจายตามพื้นที่ต่างๆในจังหวัดแม่ฮ่องสอน สำหรับจังหวัดแม่ฮ่องสอนนั้นชน

พื้นเมืองส่วนใหญ่เป็นชาวไทยใหญ่ที่มีภาษาเขียน ภาษาพูดและศิลปวัฒนธรรม เป็นของตนเองทำให้เมื่อมาเยือน จังหวัดแม่ฮ่องสอนจะพบความเป็นเอกลักษณ์ท้องถิ่นที่มีมาตั้งแต่ดั้งเดิมอย่างล้นหลาม เนื่องมาจากการเดินทางที่ยากลำบากตามสภาพภูมิประเทศที่มีเทือกเขาสลับซับซ้อน ทำให้วัฒนธรรม ประเพณี ค่านิยมของคนเมืองใหญ่ สิ่งก่อสร้างสมัยใหม่ไม่สามารถเข้ามาทำลายชีวิต วัฒนธรรม ความเป็นอยู่อย่างได้ทำให้ประชาชนชาวจังหวัดแม่ฮ่องสอนยังคงรักษาศิลปวัฒนธรรม ประเพณีอย่างเหนียวแน่น แม้กระทั่งเทคโนโลยี ค่านิยมสมัยใหม่สามารถเข้ามาทำลายศิลปวัฒนธรรมดั้งเดิมที่มีอยู่ในปัจจุบันแต่ด้วยความที่โลกหมุนไปตามโลกาวิวัฒน์ทำให้เยาวชนรุ่นใหม่ไม่สนใจศิลปวัฒนธรรมที่มีเท่าที่ควร ดังเช่นศิลปะการต้องลายปานชอยต้องอาศัยความอดทนและการผสมผสานลวดลาย ทำให้ศิลปวัฒนธรรมที่มีความสวยงามและสืบสานกันมาแต่โบราณค่อยๆ เลือนหายทีละน้อย ซึ่งถือได้ว่าเป็นความสำคัญต่อสิ่งก่อสร้างและความเชื่อของชนชาวไทใหญ่อย่างยิ่งเนื่องจากปานชอยนั้นตามความเชื่อของชนชาวไทใหญ่มีความเชื่อว่าเปรียบเสมือนการตกแต่งเรือนปราสาทบนสรวงสวรรค์จึงมักพบเห็นการต้องลายปานชอยอยู่ภายในวัดและปราสาทสงฆ์ศพที่ทำให้ผู้ล่วงลับสามารถขึ้นไปอยู่บนสรวงสวรรค์ได้ แต่ในปัจจุบันได้มีการประยุกต์การใช้งานปานชอยอย่างหลากหลายจามยุคสมัย ดังนั้นเมื่อเข้ามาในจังหวัดแม่ฮ่องสอนจึงไม่แปลกที่จะเห็นปานชอยอยู่ในสถานที่ต่างๆ ที่สำคัญทำให้เป็นเอกลักษณ์ที่โดดเด่น เมื่อเห็นปานชอยจะต้องนึกถึงจังหวัดแม่ฮ่องสอน ดังนั้นวิทยาลัยการอาชีพนวมินทรราชินีแม่ฮ่องสอน จึงเห็นควรพัฒนาสถานศึกษาเป็นศูนย์ความชำนาญเฉพาะทางด้านการต้องลายปานชอย

4.2 วัตถุประสงค์

- 4.2.1 เพื่อพัฒนาฝีมือ ความเชี่ยวชาญ ความชำนาญงานเฉพาะด้านที่เกี่ยวข้องในสาขางานการก่อสร้าง
- 4.2.2 เพื่อสามารถประกอบอาชีพจากการพัฒนาฝีมือให้มีความสัมพันธ์กับศิลปวัฒนธรรมท้องถิ่น
- 4.2.3 เพื่อสถานศึกษาได้รับความร่วมมือกับหน่วยงาน ชุมชน ประชาชนชาวบ้าน ในการส่งเสริม สืบทอดงานฝีมือในท้องถิ่น
- 4.2.4 เพื่อนักศึกษา ครู เข้าร่วมโครงการในการเฉลิมพระเกียรติเกิดความตระหนักเห็นถึงความสำคัญของสถาบันชาติ ศาสนา และพระมหากษัตริย์
- 4.2.5 เพื่อฝึกประสบการณ์จากผู้ชำนาญ เชี่ยวชาญเฉพาะงานทางด้านการอนุรักษ์ศิลปะ วัฒนธรรมท้องถิ่นเพื่อให้สอดคล้องและผสมผสานกับงานก่อสร้าง
- 4.2.6 เพื่อรวบรวมลายปานชอยเพื่ออนุรักษ์ต้นแบบลายปานชอย
- 4.2.7 เพื่อพัฒนา ปรับปรุงการใช้งานลายปานชอยให้ง่ายขึ้นโดยการวาดลายโดยโปรแกรมคอมพิวเตอร์ และเผยแพร่ลายปานชอยเพื่อเก็บรวบรวมในการอนุรักษ์ศิลปะไทยใหญ่ดั้งเดิม
- 4.2.8 เพื่อสืบสานศิลปะท้องถิ่นการฉลุลวดลายโลหะของชนชาวไทใหญ่ จังหวัดแม่ฮ่องสอน ในการยกระดับคุณภาพชีวิตและการประกอบอาชีพให้สามารถพึ่งพาตนเอง

4.3 กรอบแนวคิด (ถ้ามี)

พัฒนาการเรียน การสอน ปลูกฝังคุณธรรม จริยธรรม ส่งเสริมเทคโนโลยีการก่อสร้างอย่างมีคุณภาพ และสร้างมาตรฐานวิชาชีพให้เป็นที่ยอมรับของหน่วยงานทั้งภาครัฐ เอกชน ชุมชน และสังคม ดำเนินการจัดการเรียนการสอนตามแนวทางพระราชดำริตามหลักปรัชญาของเศรษฐกิจพอเพียง สืบสานศิลปะ วัฒนธรรมท้องถิ่นชาวไทยใหญ่อย่างยั่งยืนและมีความสุข

4.4 วิธีการดำเนินงาน

แผนงานที่ 1

การพัฒนาศักยภาพสถานศึกษาเพื่อพัฒนาเป็นศูนย์ความชำนาญเฉพาะทาง

1. พัฒนาฝีมือ ความเชี่ยวชาญ ความชำนาญงานเฉพาะด้านที่เกี่ยวข้องในสาขางานการก่อสร้าง
2. พัฒนาความพร้อมด้านอุปกรณ์ประกอบการเรียน อย่างเพียงพอต่อปริมาณผู้เรียน
3. สามารถประกอบอาชีพจากการพัฒนาฝีมือให้มีความสัมพันธ์กับศิลปวัฒนธรรมท้องถิ่น
4. ฝึกประสบการณ์จากผู้ชำนาญ เชี่ยวชาญเฉพาะงานทางด้านการอนุรักษ์ศิลปะ วัฒนธรรมท้องถิ่นเพื่อให้

สอดคล้องและผสมผสานกับงานก่อสร้าง

5. รวบรวมลายฉลุโลหะ เพื่อการอนุรักษ์ต้นแบบลวดลายฉลุโลหะศิลปะของชนชาวไทยใหญ่ จังหวัด

แม่ฮ่องสอน

6. พัฒนา ปรับปรุงการใช้งานลวดลายฉลุโลหะให้ง่ายขึ้น โดยโปรแกรมคอมพิวเตอร์และเผยแพร่

แผนงานที่ 2

การเสริมสร้างภาพลักษณ์ที่ดีของการศึกษาในสายอาชีพ

1. สร้างค่านิยมและทัศนคติที่ดีต่อการศึกษาสายอาชีพเพื่อการสร้างอาชีพอย่างยั่งยืนตามแนวพระราชดำริ
2. สร้างความเชื่อมั่นและเป็นที่ยอมรับของสถานศึกษาอื่นๆหน่วยงานภาครัฐ เอกชนและประชาชน

แผนงานที่ 3

กิจกรรมการปลูกฝังคุณธรรม จริยธรรม ความมีวินัย จิตสำนึกความเป็นไทย และยึดมั่นในสถาบันชาติ

ศาสนาและพระมหากษัตริย์

สร้างความตระหนักในพระมหากรุณาธิคุณและจงรักภักดีต่อสถาบันชาติ ศาสนาและพระมหากษัตริย์

แผนงานที่ 4

การพัฒนาเป็นสถานศึกษาพอเพียง / ศูนย์การเรียนรู้ตามหลักปรัชญาของเศรษฐกิจพอเพียงด้านการศึกษา

1. พัฒนาระบบการเรียนรู้ให้สอดคล้องกับวิถีชีวิตพอเพียงที่เหมาะสม ทันสมัย และได้มาตรฐาน

2. ส่งเสริมกระบวนการเรียนรู้และการเผยแพร่การน้อมนำพระราชดำริมาใช้เพื่อรักษาศิลปวัฒนธรรมท้องถิ่นอย่างรู้คุณค่าและหวงแหนความเป็นเอกลักษณ์ของจังหวัดแม่ฮ่องสอน
3. พัฒนากระบวนการคิด วิเคราะห์ ให้ผู้เรียนมีความรู้ทางวิชาการและความฉลาดทางอารมณ์เพื่อพัฒนาชุมชนอย่างมีความสุขอย่างพอเพียง
4. สถานศึกษาได้รับความร่วมมือกับหน่วยงาน ชุมชน ประชาชนชาวบ้าน ในการส่งเสริม สืบทอดงานฝีมือในท้องถิ่น

ส่วนที่ 2

ข้อมูลพื้นฐานของสถานศึกษา

ข้อมูลพื้นฐานของสถานศึกษา ประกอบด้วยสาระที่สำคัญ ดังนี้

2.1 ข้อมูลพื้นฐานเกี่ยวกับสถานศึกษา

ที่อยู่

วิทยาลัยการอาชีพนวมินทรราชินีแม่ฮ่องสอน 126 ถนนขุนลุมประพาส ตำบลจองคำ อำเภอเมือง จังหวัดแม่ฮ่องสอน 58000

โทรศัพท์ 0-5361-1848 โทรสาร 0-5361-1847

E-mail Website www.nawamin.ac.th

ประวัติสถานศึกษา

วิทยาลัยการอาชีพนวมินทรราชินีแม่ฮ่องสอน เป็นสถานศึกษาสังกัดสถาบันการอาชีวศึกษาภาคเหนือ 1 สำนักงานคณะกรรมการการอาชีวศึกษา กระทรวงศึกษาธิการ ได้ประกาศจัดตั้งครั้งแรกเมื่อวันที่ 23 กรกฎาคม 2530 ชื่อโรงเรียน “วิทยาลัยการอาชีพแม่ฮ่องสอน” ต่อมาได้เปลี่ยนชื่อเป็น “วิทยาลัยการอาชีพนวมินทรราชินีแม่ฮ่องสอน” เมื่อวันที่ 16 มีนาคม 2535 มีเนื้อที่ 7 ไร่ 3 งาน 50 ตารางวา

พ.ศ. 2541 ได้รับการอนุมัติให้ใช้พื้นที่ของกรมป่าไม้จำนวน 94 ไร่ 3 งาน 91 ตารางวา ณ ป่านาสร้อยแสง บ้านขานเมือง ตำบลปางหมู อำเภอเมือง จังหวัดแม่ฮ่องสอน เพื่อรองรับการขยายของวิทยาลัยในอนาคต

พ.ศ. 2530 ประกาศจัดตั้งวิทยาลัยการอาชีพแม่ฮ่องสอน ตามโครงการวิทยาลัยเทคนิคแบบเบ็ดเสร็จ ซึ่งเป็นโครงการนำร่อง ในการจัดตั้งวิทยาลัยการอาชีพ

พ.ศ. 2535 เปลี่ยนชื่อเป็น “วิทยาลัยการอาชีพนวมินทรราชินีแม่ฮ่องสอน” เปิดดำเนินการสอนระดับประกาศนียบัตรวิชาชีพและหลักสูตรระยะสั้น

เปิดสอนในระดับประกาศนียบัตรวิชาชีพ (ปวช.) แผนกวิชาช่างไฟฟ้า, แผนกวิชาการบัญชี, รับผิดชอบสำเร็จการศึกษาชั้นมัธยมศึกษาตอนต้น (ม.3) หรือเทียบเท่า หลักสูตร 3 ปี

พ.ศ. 2537 เปิดสอนหลักสูตรประกาศนียบัตรวิชาชีพ (ปวช.) แผนกช่างอิเล็กทรอนิกส์, แผนกวิชาช่างยนต์ รับผิดชอบสำเร็จการศึกษาชั้นมัธยมศึกษาตอนต้น (ม.3) หรือเทียบเท่า หลักสูตร 3 ปี

พ.ศ. 2538 เปิดสอนหลักสูตรประกาศนียบัตรวิชาชีพ (ปวช.) แผนกช่างก่อสร้าง รับผิดชอบสำเร็จการศึกษาชั้นมัธยมศึกษาตอนต้น (ม.3) หรือเทียบเท่า หลักสูตร 3 ปี

พ.ศ. 2540 เปิดสอนหลักสูตรประกาศนียบัตรวิชาชีพชั้นสูง (ปวส.) ภาคสมทบ หลักสูตร 2 ปี แผนกช่างอิเล็กทรอนิกส์, แผนกวิชาการบัญชี, แผนกวิชาช่างไฟฟ้า รับผิดชอบสำเร็จการศึกษาระดับประกาศนียบัตร

วิชาชีพ (ปวช.) และสำหรับผู้จบการศึกษาระดับชั้นมัธยมศึกษาตอนปลาย (ม.6) หรือเทียบเท่า

พ.ศ. 2543 เปิดสอนหลักสูตรประกาศนียบัตรวิชาชีพชั้นสูง (ปวส.) แผนกวิชาช่างยนต์ รั้งผู้สำเร็จการศึกษาระดับประกาศนียบัตรวิชาชีพ (ปวช.) หลักสูตร 2 ปี

พ.ศ. 2545 เปิดสอนในระดับประกาศนียบัตรวิชาชีพ (ปวช.) แผนกวิชาคอมพิวเตอร์ธุรกิจ รั้งผู้สำเร็จการศึกษาระดับชั้นมัธยมศึกษาตอนต้น (ม.3) หรือเทียบเท่า หลักสูตร 3 ปี

เปิดสอนในระดับประกาศนียบัตรวิชาชีพชั้นสูง (ปวส.) ภาคปกติ แผนกวิชาการบัญชี รั้งนักศึกษาที่ระดับชั้นประกาศนียบัตรวิชาชีพ (ปวช.) หลักสูตร 2 ปี

พ.ศ. 2546 เปิดสอนหลักสูตรประกาศนียบัตรวิชาชีพชั้นสูง (ปวส.) ภาคสมทบ แผนกวิชาช่างก่อสร้าง รั้งผู้สำเร็จการศึกษาระดับชั้นประกาศนียบัตรวิชาชีพ (ปวช.) หลักสูตร 2 ปี

พ.ศ. 2549 เปิดสอนหลักสูตรประกาศนียบัตรวิชาชีพชั้นสูง (ปวส.) แผนกวิชาคอมพิวเตอร์ รั้งผู้สำเร็จการศึกษาระดับชั้นประกาศนียบัตรวิชาชีพ (ปวช.) หลักสูตร 2 ปี และรั้งนักศึกษาที่สำเร็จการศึกษาระดับชั้นมัธยมศึกษาตอนปลาย (ม.6) หรือเทียบเท่าหลักสูตร 2 ปี

พ.ศ. 2550 เปิดสอนหลักสูตรเทียบโอนประสบการณ์ ระดับประกาศนียบัตรวิชาชีพชั้นสูง (ปวส.) แผนกวิชาช่างก่อสร้าง รั้งผู้สำเร็จการศึกษาระดับชั้นประกาศนียบัตรวิชาชีพ (ปวช.) หลักสูตร 2 ปี

พ.ศ. 2551 เปิดสอนหลักสูตรประกาศนียบัตรวิชาชีพชั้นสูง (ปวส.) แผนกวิชาคอมพิวเตอร์ธุรกิจ รั้งผู้สำเร็จการศึกษาระดับชั้นประกาศนียบัตรวิชาชีพ (ปวช.) และรั้งนักศึกษาที่สำเร็จการศึกษาระดับชั้นมัธยมศึกษาตอนปลาย (ม.6) หรือเทียบเท่า หลักสูตร 2 ปี

พ.ศ. 2560 เปิดสอนหลักสูตรประกาศนียบัตรวิชาชีพ (ปวช.) และประกาศนียบัตรวิชาชีพชั้นสูง (ปวส.) แผนกวิชาเทคโนโลยีสารสนเทศ รั้งผู้สำเร็จการศึกษาระดับชั้นประกาศนียบัตรวิชาชีพ (ปวช.) และรั้งนักศึกษาที่สำเร็จการศึกษาระดับชั้นมัธยมศึกษาตอนปลาย (ม.6) หรือเทียบเท่า หลักสูตร 2 ปี

การจัดการศึกษา

ปัจจุบันวิทยาลัยฯ เปิดสอนหลักสูตรประกาศนียบัตรวิชาชีพ (ปวช.) ระดับประกาศนียบัตรวิชาชีพชั้นสูง (ปวส.) และหลักสูตรวิชาชีพระยะสั้นหลากหลาย

ประเภทวิชาที่เปิดสอนประเภทวิชาช่างอุตสาหกรรม พาณิชยกรรม และเทคโนโลยีสารสนเทศและการสื่อสาร

1. ระดับประกาศนียบัตรวิชาชีพ (ปวช.) หลักสูตร 3 ปี รั้งผู้จบ ม.3 หรือเทียบเท่าเข้าเรียนในระบบปกติได้แก่

ประเภทวิชาอุตสาหกรรม

1. สาขาวิชาช่างไฟฟ้าช่างไฟฟ้ากำลัง

2. สาขาวิชาช่างยนต์
3. สาขาวิชาช่างอิเล็กทรอนิกส์
4. สาขาวิชาช่างก่อสร้าง

ประเภทวิชาพาณิชยกรรม

1. สาขาวิชาการบัญชี

ประเภทวิชาเทคโนโลยีสารสนเทศและการสื่อสาร

1. สาขาวิชาเทคโนโลยีสารสนเทศ

2. ระดับประกาศนียบัตรวิชาชีพชั้นสูง (ปวส.) หลักสูตร 2 ปี รับผู้จบ ปวช. หรือ ม.6 หรือเทียบเท่าเข้าเรียนในระบบปกติ และระบบทวิภาคี ได้แก่

ประเภทวิชาอุตสาหกรรม

1. สาขาวิชาเทคนิคเครื่องกล
2. สาขาวิชาไฟฟ้ากำลัง สาขางานไฟฟ้ากำลัง

ประเภทวิชาบริหารธุรกิจ

1. สาขาวิชาการบัญชี

ประเภทวิชาเทคโนโลยีสารสนเทศและการสื่อสาร

1. สาขาวิชาเทคโนโลยีสารสนเทศ

สภาพชุมชน

สภาพชุมชน เศรษฐกิจ สังคม

วิทยาลัยการอาชีพนวมินทรราชินีแม่ฮ่องสอน ตั้งอยู่ที่ 126 ถนนขุนลุมประพาส ตำบลจองคำ อำเภอเมือง จังหวัดแม่ฮ่องสอน ซึ่งนับได้ว่าเป็นวิทยาลัยการอาชีพฯ เพียงไม่กี่แห่งในประเทศไทยที่ตั้งอยู่กลางเมือง จังหวัดแม่ฮ่องสอน ตั้งอยู่ทางภาคเหนือไปทางทิศตะวันตกเฉียงเหนือของประเทศไทย ซึ่งห่างจากกรุงเทพมหานครมากที่สุด ในภาคเหนือ มีระยะทางประมาณ 924 กิโลเมตร มีพื้นที่ประมาณ 12,681.259 ตารางกิโลเมตร หรือประมาณ 7,969,750 ไร่ ซึ่งใหญ่เป็นอันดับ 3 ของภาคเหนือ และเป็นอันดับ 7 ของประเทศ มีความยาวจากเหนือจรดใต้ประมาณ 250 กิโลเมตร กว้างประมาณ 95 กิโลเมตร และมีอาณาเขตติดต่อกับจังหวัดต่าง ๆ ดังนี้

ทิศเหนือ ติดต่อกับ ประเทศสหภาพพม่าด้านรัฐฉานตอนใต้ รัฐคะยาบางส่วน

ทิศตะวันออก ติดต่อกับ อำเภอเวียงแหง อำเภอแม่แตง อำเภอแม่แจ่ม อำเภอฮอด และอำเภออมก๋อย จังหวัดเชียงใหม่

ทิศใต้ ติดต่อกับ อำเภอท่าสองยาง จังหวัดตาก

ทิศตะวันตก ติดต่อกับ ประเทศสหภาพพม่าด้านรัฐคะยา และรัฐคอกูเล

จังหวัดแม่ฮ่องสอนมีพรมแดนที่ติดต่อกับประเทศสหภาพพม่า รวมทั้งสิ้น ยาว 483 กิโลเมตร แบ่งเป็นพรมแดนทางบก ยาวประมาณ 326 กิโลเมตร และพรมแดนทางน้ำ ยาวประมาณ 157 กิโลเมตร (ด้านแม่น้ำสาละวิน ยาว 127 กิโลเมตร และด้านแม่น้ำเมย ยาว 30 กิโลเมตร) ทุกอำเภอในจังหวัด มีอาณาเขตติดต่อกับประเทศสหภาพพม่า

สภาพเศรษฐกิจ

จังหวัดแม่ฮ่องสอนเป็นจังหวัดชายแดนทางด้านตะวันตกเหนือสุด อาณาเขตติดต่อกับสหภาพพม่า การค้าตามแนวชายแดนในจังหวัดแม่ฮ่องสอน เป็นการค้าในระดับท้องถิ่นที่เกิดขึ้นบริเวณตามแนวชายแดน โดยมีการติดต่อสัมพันธ์กันทั้งทางด้านการค้าขายแลกเปลี่ยนสินค้าระหว่างประเทศของประชาชน ชุมชน หรือผู้ประกอบการค้าขาย ซึ่งพ่อค้าส่วนใหญ่เป็นประชาชนที่อาศัยอยู่บริเวณชายแดนที่ทำการติดต่อกับค้าขายกันมานานแล้ว มีสายสัมพันธ์ที่ดีกับคู่ค้าและสามารถพูดภาษาท้องถิ่นได้ ซึ่งตรงจุดนี้ถือว่าเป็นสิ่งสำคัญในด้านการค้ากับคู่ค้าฝั่งพม่า

สภาพสังคม

ประชากรในจังหวัดแม่ฮ่องสอน มี 2 กลุ่มใหญ่ ๆ คือ

1. คนไทยเชื้อสายไทยใหญ่ หรือคนไต เป็นกลุ่มที่อยู่บนพื้นที่ราบ และเป็นประชากรส่วนใหญ่ของจังหวัด ชาวไทยใหญ่เรียกตัวเองว่า "ไตโหลง" เรียกสั้น ๆ ว่า "ไต" พม่า เรียกว่า "ฉาน" หรือ "ชาน" ชาวไทยใหญ่อพยพมาจากรัฐฉาน ซึ่งเป็นบ้านเมืองเดิมในประเทศพม่าเข้ามาตั้งถิ่นฐานในจังหวัดแม่ฮ่องสอนหลายครั้งหลายคราด้วยกัน

2. ชาวไทยภูเขา ส่วนใหญ่จะอาศัยและประกอบอาชีพอยู่บนพื้นที่สูงมีจำนวนใกล้เคียงกับคนเชื้อสายไทยใหญ่ โดยชาวไทยภูเขาจะอยู่ในทุกอำเภอ ประกอบด้วยเผ่าต่าง ๆ ดังนี้

- กะเหรี่ยง เป็นชนเผ่าที่มีประชากรมากที่สุดของชาวไทยภูเขา จะตั้งถิ่นฐานอยู่ทุกอำเภอ เป็นกลุ่มชนที่อาศัยในดินแดนแถบนี้มาช้านาน บางหมู่บ้านมีอายุมากกว่า 100 ปี กะเหรี่ยงในแม่ฮ่องสอน มีสองกลุ่ม คือ กะเหรี่ยงโปว์ พบมากที่สุดที่ อ.แม่สะเรียง , อ.สบเมย กับกะเหรี่ยงสะกอพบอยู่ทุกอำเภอ

- มูเซอ แบ่งออกเป็น 2 กลุ่ม คือ มูเซอแดง และมูเซอดำ

- ลีซอ พบได้ใน อ.ปาย และ อ.ปางมะผ้า

- ลัวะ เป็นกลุ่มชนที่อาศัยในดินแดนล้านนา รวมถึงแม่ฮ่องสอนมาตั้งแต่โบราณปัจจุบัน ชาวลัวะอพยพขึ้นไปอยู่บนพื้นที่ภูเขาสูง ตั้งชุมชนเป็นแนวยาวไปตามสันเขา พบได้มากที่สุดที่เขตรอยต่อ อ.แม่ลาน้อย กับ อ.แม่แจ่ม จ.เชียงใหม่

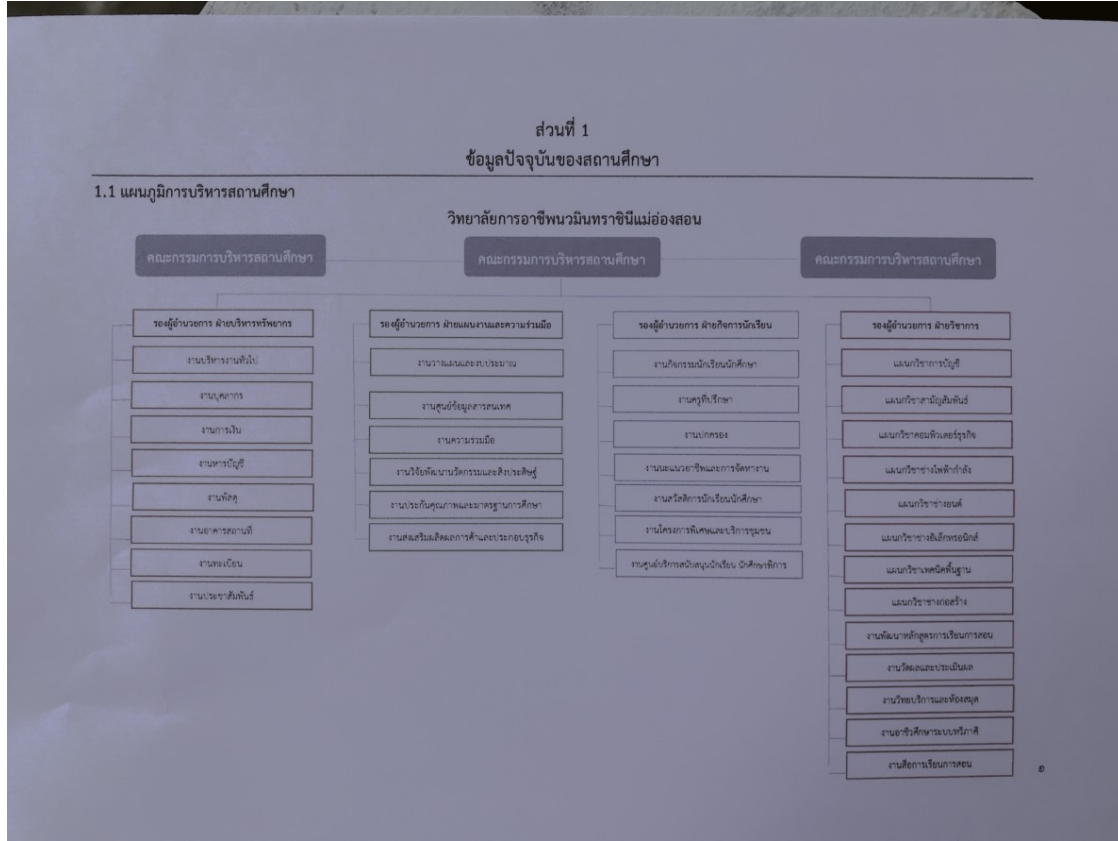
- แม้วหรือม้ง เป็นกลุ่มชาวเขาที่มีประชากรน้อยที่สุดในแม่ฮ่องสอนแต่มีอยู่ทุกอำเภอ แบ่งออกเป็น 2 กลุ่ม คือ ม้งขาวและม้งลาย ซึ่งเรียกจาก สีกระโปรงของผู้หญิงชาวม้ง

- ปาดอง หรือกะเหรี่ยงคอยาว ปัจจุบันมีอยู่ที่บ้าน ในสอย บ้านน้ำเพียงดิน และบ้านห้วยเสือเฒ่า ในเขตอำเภอเมือง

- จีนฮ่อ เป็นกลุ่มชาวจีนที่เป็นอดีตทหารกองพล 93 ที่หนีภัยทางการเมืองเข้ามาในประเทศไทย อยู่ที่ อ.ปาย

, อ.ปางมะผ้า และ อ.เมือง บางแห่งตั้งเป็นชุมชนถาวรมีเฉพาะชาวจีนเท่านั้น เช่น หมู่บ้านสันติสุข อ.ปาย และ หมู่บ้านแม่ฮ่อม อ.เมืองแม่ฮ่องสอน

2.2 แผนภูมิการบริหารของสถานศึกษา



2.3 ข้อมูลของสถานศึกษา

ข้อมูลผู้เรียน

ระดับชั้น	ปกติ	ทวิภาคี	ทวิศึกษา	รวม
ปวช.1	271	0	0	271
ปวช.2	197	0	0	197
ปวช.3	226	0	0	226
รวม ปวช.	694	0	0	694

ระดับชั้น	ปกติ	ทวิภาคี	รวม
ปวส.1	41	42	83
ปวส.2	0	85	85

ระดับชั้น	ปกติ	ทวิภาคี	รวม
รวม ปวส.	41	127	168

ข้อมูลผู้สำเร็จการศึกษา ปีการศึกษา 2562

ระดับชั้น	แรกเข้า	สำเร็จการศึกษา	คิดเป็นร้อยละ
ปวช.3	239	135	56.49
ปวส.2	134	109	81.34
รวม	373	244	65.42

ข้อมูลผู้สำเร็จการศึกษา ปีการศึกษา 2563

ระดับชั้น	แรกเข้า	สำเร็จการศึกษา	คิดเป็นร้อยละ
ปวช.3	305	211	69.18
ปวส.2	97	82	84.54
รวม	402	293	72.89

ข้อมูลบุคลากร

ประเภท	ทั้งหมด(คน)	มีใบประกอบวิชาชีพ(คน)	สอนตรงสาขา(คน)
ผู้บริหาร/ ผู้รับใบอนุญาตผู้จัดการ/ ผู้อำนวยการ/ รองผู้อำนวยการ/ ผู้ช่วยผู้อำนวยการ	1	1	-
ข้าราชการครู/ ครูเอกชนที่ได้รับการบรรจุ/ ผู้ที่ได้รับการรับรอง	13	13	13
ข้าราชการพลเรือน	0	-	-
พนักงานราชการครู	5	5	5
พนักงานราชการ(อื่น)	1	-	-
ครูพิเศษสอน	20	14	20
เจ้าหน้าที่	14	-	-
บุคลากรอื่นๆ (นักการภารโรง/ ยามรักษาการ/ พนักงานขับรถ/ ๓)	8	-	-

ประเภท	ทั้งหมด(คน)	มีใบประกอบ วิชาชีพ(คน)	สอนตรง สาขา(คน)
รวม ครู	38	32	38
รวมทั้งสิ้น	62	32	38

ข้อมูลหลักสูตรการเรียนการสอน

ประเภทวิชา	ระดับ ปวช.(สาขาวิชา)	ระดับ ปวส.(สาขาวิชา)	รวม(สาขาวิชา)
อุตสาหกรรม	4	3	7
พาณิชยกรรม	1	1	2
ศิลปกรรม	0	0	0
คหกรรม	0	0	0
เกษตรกรรม	0	0	0
ประมง	0	0	0
อุตสาหกรรมท่องเที่ยว	0	0	0
อุตสาหกรรมสิ่งทอ	0	0	0
เทคโนโลยีสารสนเทศและการสื่อสาร	1	1	2
รวมทั้งสิ้น	6	5	11

ข้อมูลอาคารสถานที่

ประเภทอาคาร	จำนวน(หลัง)
อาคารเรียน	1
อาคารปฏิบัติการ	5
อาคารวิทยบริการ	1
อาคารอเนกประสงค์	1
อาคารอื่น ๆ	6
รวมทั้งสิ้น	14

ข้อมูลงบประมาณ

ประเภทงบประมาณ	จำนวน(บาท)
งบบุคลากร	1697340.00
งบดำเนินงาน	4836700.00
งบลงทุน	0.00
งบเงินอุดหนุน	7709382.00
งบรายจ่ายอื่น	3931250.00
รวมทั้งสิ้น	18174672.00

2.4 ปรัชญา อัตลักษณ์ เอกลักษณ์ ของสถานศึกษา

ปรัชญา

ถือคุณธรรม สัมพันธ์มวลชน คิดค้นเทคโนโลยี มีวินัย ใฝ่ศึกษา พัฒนาฝีมือ

อัตลักษณ์

วิถีชนเผ่า คิดค้นเทคโนโลยี อยู่อย่างพอเพียง

เอกลักษณ์

สร้างคน สร้างงาน บริการชุมชน

2.5 วิสัยทัศน์ พันธกิจ เป้าประสงค์ ยุทธศาสตร์ กลยุทธ์ การพัฒนาคุณภาพการจัดการศึกษา

วิสัยทัศน์

สถานศึกษาแห่งการเรียนรู้ ผลิตและพัฒนากำลังคนอาชีวศึกษาได้มาตรฐานวิชาชีพอย่างมีคุณภาพ

พันธกิจ

- ยกระดับมาตรฐานทักษะอาชีพผู้เรียนอาชีวศึกษา
- ผลิตและพัฒนากำลังคนอาชีวศึกษาให้มีคุณภาพ
- สนับสนุน ส่งเสริม การใช้เทคโนโลยีสารสนเทศในการจัดการเรียนการสอนและการบริหารจัดการ

เป้าประสงค์

ด้านการพัฒนาคุณภาพผู้เรียน

- ด้านความรู้และทักษะในสาขาอาชีพที่เรียน
- ด้านคุณธรรม จริยธรรมและค่านิยมที่พึงประสงค์
- การสื่อสารด้วยภาษาอังกฤษ
- การใช้เทคโนโลยีสารสนเทศสนับสนุนการเรียนรู้

5. การจัดสร้างนวัตกรรมการสิ่งประดิษฐ์

ด้านการพัฒนาคุณภาพครูและบุคลากร

1. ความรู้ทักษะในสาขาอาชีพที่รับผิดชอบ
2. คุณธรรม จริยธรรม ค่านิยมที่พึงประสงค์ และจรรยาบรรณครู
3. การสื่อสารด้วยภาษาอังกฤษ
4. การจัดการเรียนการสอน
5. การเป็นผู้ประกอบการ
6. การวิจัย และสร้างนวัตกรรมการสิ่งประดิษฐ์

ด้านการพัฒนาคุณภาพสถานศึกษาและการบริหารจัดการ

1. จัดการศึกษาตามวัตถุประสงค์การจัดตั้งสถานศึกษา
2. การช่วยเหลือผู้เรียน

ระบบสารสนเทศเพื่อสนับสนุนการจัดการเรียนการสอนและบริหารสถานศึกษา

1. การประกันคุณภาพสถานศึกษา
2. การควบคุมภายใน
3. การพัฒนาอาคารสถานที่ สิ่งแวดล้อม
4. ทรัพยากรสนับสนุนการจัดการเรียนการสอน
5. สถานศึกษาคุณธรรมตามหลักปรัชญาของเศรษฐกิจพอเพียง
6. ความร่วมมือเครือข่ายในการจัดการอาชีวศึกษา

ยุทธศาสตร์

กลยุทธ์

2.6 เกียรติประวัติของสถานศึกษา

รางวัลและผลงานของสถานศึกษา ปีการศึกษา 2562

รายการ	รางวัล	ระดับ	ให้โดย

รางวัลและผลงานของสถานศึกษา ปีการศึกษา 2563

รายการ	รางวัล	ระดับ	ให้โดย

รายการ	รางวัล	ระดับ	ให้โดย
สิ่งประดิษฐ์ เครื่องล้างถ้วยลูกปัด	ชนะเลิศ	จังหวัด	อศจ.แม่ฮ่องสอน
สิ่งประดิษฐ์ เครื่องพ่นแอลกอฮอล์อัตโนมัติ	ชนะเลิศ	จังหวัด	อศจ.แม่ฮ่องสอน
สิ่งประดิษฐ์ ข้าวแช่โค้สมุนไพร์	ชนะเลิศ	จังหวัด	อศจ.แม่ฮ่องสอน
สิ่งประดิษฐ์ อุปกรณ์ถอดประกอบสปริงวาล์วรถจักรยานยนต์	ชนะเลิศ	จังหวัด	อศจ.แม่ฮ่องสอน
สิ่งประดิษฐ์ หมายตองลายเส้น	ชนะเลิศ	จังหวัด	อศจ.แม่ฮ่องสอน
สิ่งประดิษฐ์ ผ้าเย็บออร์แกนิก	ชนะเลิศ	จังหวัด	อศจ.แม่ฮ่องสอน
สิ่งประดิษฐ์ เครื่องประหยัดพลังงานไฟฟ้า (เครื่องปรับอากาศ)	ชนะเลิศ	จังหวัด	อศจ.แม่ฮ่องสอน
โครงการกิจกรรมน้อมนำแนวพระราชดำริของสมเด็จพระกนิษฐาธิราชเจ้ากรมสมเด็จพระเทพรัตนราชสุดาฯ	ชนะเลิศ	จังหวัด	จังหวัด แม่ฮ่องสอน

รางวัลและผลงานของครูและบุคลากรทางการศึกษา ปีการศึกษา 2562

ชื่อ-สกุล/รายการ	รางวัล	ระดับ	ให้โดย
------------------	--------	-------	--------

รางวัลและผลงานของครูและบุคลากรทางการศึกษา ปีการศึกษา 2563

ชื่อ-สกุล/รายการ	รางวัล	ระดับ	ให้โดย
นางสาวจุฑามาศ บัวขาว เครื่องราชอิสริยาภรณ์ ตริตาภรณ์มงกุฎไทย	รางวัลอื่น ๆ	ชาติ	สำนักนายกรัฐมนตรี
นางดวงสมร ส่ง่างาม เครื่องราชอิสริยาภรณ์ ทวีติยาภรณ์ช้างเผือก	รางวัลอื่น ๆ	ชาติ	สำนักนายกรัฐมนตรี
นายชัชวาลย์ ขวาแซ่น เครื่องราชอิสริยาภรณ์ ทวีติยาภรณ์มงกุฎไทย	รางวัลอื่น ๆ	ชาติ	สำนักนายกรัฐมนตรี

ชื่อ-สกุล/รายการ	รางวัล	ระดับ	ให้โดย
นางวิธิตา ชมพูวีรกุล เครื่องราชอิสริยาภรณ์ ตริตาภรณ์มงกุฎไทย	รางวัลอื่น ๆ	ชาติ	สำนักนายกรัฐมนตรี

รางวัลและผลงานของผู้เรียน ปีการศึกษา 2562

ชื่อ-สกุล/รายการ	รางวัล	ระดับ	ให้โดย
------------------	--------	-------	--------

รางวัลและผลงานของผู้เรียน ปีการศึกษา 2563

ชื่อ-สกุล/รายการ	รางวัล	ระดับ	ให้โดย
------------------	--------	-------	--------

ส่วนที่ 3

มาตรฐานการศึกษาของสถานศึกษา

ให้สถานศึกษาระบุมาตรฐานการศึกษาของสถานศึกษาซึ่งเป็นไปตามมาตรฐานการอาชีวศึกษาที่รัฐมนตรีว่าการกระทรวงศึกษาธิการประกาศกำหนด และสถานศึกษาสามารถกำหนดมาตรฐานการศึกษาหรือประเด็นการประเมินเพิ่มเติมตามบริบทของสถานศึกษา

มาตรฐานการศึกษาของวิทยาลัยการอาชีพนวมินทรราชินีแม่ฮ่องสอน ประกอบด้วย 3 มาตรฐาน 35 ประเด็นการประเมิน ดังนี้

มาตรฐานที่ 1 คุณลักษณะของผู้สำเร็จการศึกษาอาชีวศึกษาที่พึงประสงค์

การจัดการอาชีวศึกษา เป็นการจัดการศึกษาเพื่อพัฒนาผู้สำเร็จการศึกษาอาชีวศึกษาให้มีความรู้ มีทักษะ และการประยุกต์ใช้เป็นไปตามมาตรฐานคุณวุฒิอาชีวศึกษาแต่ละระดับการศึกษา และมีคุณธรรม จริยธรรม และคุณลักษณะที่พึงประสงค์ ประกอบด้วยประเด็นการประเมิน ดังนี้

1.1 ด้านความรู้

ผู้สำเร็จการศึกษาอาชีวศึกษามีความรู้เกี่ยวกับข้อเท็จจริง ตามหลักการ ทฤษฎี และแนวปฏิบัติต่าง ๆ ที่เกี่ยวข้องกับสาขาวิชาที่เรียน หรือทำงาน โดยเน้นความรู้เชิงทฤษฎี และหรือข้อเท็จจริง เป็นไปตามมาตรฐานคุณวุฒิอาชีวศึกษาแต่ละระดับการศึกษา

1.2 ด้านทักษะและการประยุกต์ใช้

ผู้สำเร็จการศึกษาอาชีวศึกษามีทักษะที่จำเป็นในศตวรรษที่ 21 ทักษะวิชาชีพ และทักษะชีวิตเป็นไปตามมาตรฐานคุณวุฒิอาชีวศึกษาแต่ละระดับการศึกษา สามารถประยุกต์ใช้ในการปฏิบัติงาน และการดำรงชีวิตอยู่ร่วมกับผู้อื่นได้อย่างมีความสุขตามปรัชญาของเศรษฐกิจพอเพียง และมีสุขภาวะที่ดี

1.3 ด้านคุณธรรม จริยธรรม และคุณลักษณะที่พึงประสงค์

ผู้สำเร็จการศึกษาอาชีวศึกษามีคุณธรรม จริยธรรม จรรยาบรรณวิชาชีพ เจตคติและกิริยาที่ดี ภูมิใจ และรักษาเอกลักษณ์ของชาติไทย เคารพกฎหมาย เคารพสิทธิของผู้อื่น มีความรับผิดชอบตามบทบาทหน้าที่ของตนเองตามระบอบประชาธิปไตยอันมีพระมหากษัตริย์ทรงเป็นประมุข มีจิตสาธารณะ และมีจิตสำนึกรักษ์สิ่งแวดล้อม

1.11 ผลการประเมินมาตรฐานวิชาชีพ

จำนวนผู้เรียนในระดับประกาศนียบัตรวิชาชีพ (ปวช.) ชั้นปีที่ 3 และผู้เรียนในระดับประกาศนียบัตรวิชาชีพชั้นสูง (ปวส.) ชั้นปีที่ 2 ที่ผ่านการประเมินมาตรฐานวิชาชีพในครั้งแรกตามระเบียบกระทรวงศึกษาธิการ ว่าด้วยการประเมินผลการเรียนตามหลักสูตร เทียบร้อยละกับจำนวนผู้เรียนที่ลงทะเบียนเรียนครบทุกรายวิชาตามโครงสร้างหลักสูตร จำแนกตามระดับ ประเภทวิชา สาขาวิชา สาขางานและภาพรวมของ

สถานศึกษา โดยมีเกณฑ์การประเมิน ดังนี้ ระดับ ปวช. - ด้านความรู้ต้องได้คะแนนไม่ต่ำกว่าร้อยละ ๖๐ ของคะแนนเต็ม - ด้านทักษะและการประยุกต์ใช้ต้องได้คะแนนไม่ต่ำกว่าร้อยละ ๘๐ ของคะแนนเต็ม - ผู้เรียนต้องได้คะแนนผ่านเกณฑ์ประเมินทั้ง ๒ ด้าน จึงคิดเป็นผู้ผ่านการประเมินมาตรฐานวิชาชีพ ระดับ ปวส. - ด้านความรู้ต้องได้คะแนนไม่ต่ำกว่าร้อยละ ๗๐ ของคะแนนเต็ม - ด้านทักษะและการประยุกต์ใช้ต้องได้คะแนนไม่ต่ำกว่าร้อยละ ๘๐ ของคะแนนเต็ม - ผู้เรียนต้องได้คะแนนผ่านเกณฑ์ประเมินทั้ง ๒ ด้าน จึงคิดเป็นผู้ผ่านการประเมินมาตรฐานวิชาชีพ

1.12 ผลการทดสอบทางการศึกษาระดับชาติด้านอาชีวศึกษา (V-NET)

จำนวนผู้เรียนในระดับประกาศนียบัตรวิชาชีพ (ปวช.) ชั้นปีที่ 3 ที่ได้คะแนนตั้งแต่ค่าคะแนนเฉลี่ยระดับชาติขึ้นไป จากการทดสอบทางการศึกษาระดับชาติด้านอาชีวศึกษา (V-NET) จากสถาบันทดสอบทางการศึกษาแห่งชาติ (องค์การมหาชน) เทียบร้อยละกับจำนวนผู้เรียนที่ลงทะเบียนเรียนครบทุกรายวิชาตามโครงสร้างหลักสูตร จำแนกตามระดับ ประเภทวิชา สาขาวิชา สาขางานและภาพรวมของสถานศึกษา

1.21 ผู้เรียนมีสมรรถนะในการเป็นผู้ประกอบการหรือการประกอบอาชีพอิสระ

สถานศึกษามีการส่งเสริม สนับสนุนและพัฒนาผู้เรียน ให้มีสมรรถนะในการเป็นผู้ประกอบการหรือการประกอบอาชีพอิสระ สามารถประสบความสำเร็จสู่การเป็นผู้ประกอบการหรือการประกอบอาชีพอิสระ หรือสถานศึกษามีการส่งเสริม สนับสนุนกิจกรรมตามแนวทางการพัฒนาผู้ประกอบการและการประกอบอาชีพอิสระของศูนย์บ่มเพาะผู้ประกอบการอาชีวศึกษา ปรากฏผลการประเมินศูนย์บ่มเพาะผู้ประกอบการอาชีวศึกษา ตามเกณฑ์การประเมินที่สำนักงานคณะกรรมการการอาชีวศึกษากำหนด ในระดับสถานศึกษา ระดับจังหวัด ระดับภาค และระดับชาติ

1.22 ผลการแข่งขันทักษะวิชาชีพ

สถานศึกษามีการส่งเสริม สนับสนุนให้ผู้เรียนได้รับการพัฒนาสมรรถนะวิชาชีพ ปรากฏผลจากการเข้าร่วมการประกวด แข่งขันทางด้านทักษะวิชาชีพ ตามที่สำนักงานคณะกรรมการการอาชีวศึกษากำหนด หรือหน่วยงานอื่น ๆ ทั้งในระดับจังหวัด ระดับภาค ระดับชาติ หรือระดับนานาชาติ

1.31 การดูแลและแนะแนวผู้เรียน

สถานศึกษามีการพัฒนากระบวนการช่วยเหลือและแนะแนวผู้เรียนให้สามารถสำเร็จการศึกษา ตามระยะเวลาที่หลักสูตรกำหนดและลดปัญหาการออกกลางคัน จำแนกตามระดับ ประเภทวิชา สาขาวิชา สาขางาน และภาพรวมของสถานศึกษา

1.32 ผู้เรียนมีคุณลักษณะที่พึงประสงค์

ผู้เรียนมีคุณธรรม จริยธรรม และค่านิยมที่พึงประสงค์ หมายถึง ผู้เรียนเป็นคนดี แสดงออกทั้งด้านจิตใจ และพฤติกรรม โดยเฉพาะความรับผิดชอบ ความซื่อสัตย์ และการเสียสละเพื่อส่วนรวม มีความเป็นประชาธิปไตย ทำงานร่วมกับผู้อื่นได้อย่างเป็นกัลยาณมิตร มีภาวะผู้นำ กล้าแสดงออก ภูมิใจในความเป็นไทย เห็นคุณค่าและร่วมพัฒนาภูมิปัญญาไทย มีจิตสำนึกในการอนุรักษ์ทรัพยากรธรรมชาติและสิ่งแวดล้อม หรือ

สถานศึกษามีการส่งเสริม สนับสนุนให้ผู้เรียนร่วมกันจัดกิจกรรมเสริมหลักสูตร เพื่อพัฒนาผู้เรียนให้มีคุณลักษณะที่พึงประสงค์ ตามแนวทางการจัดกิจกรรมขององค์การนักวิชาชีพในอนาคตแห่งประเทศไทย (อวท.) หรือองค์การเกษตรกรในอนาคตแห่งประเทศไทยในพระราชูปถัมภ์สมเด็จพระเทพรัตนราชสุดาฯ สยามบรมราชกุมารี (อกท.) ปรากฏผลการประเมินการจัดกิจกรรมขององค์การฯ ตามที่สำนักงานคณะกรรมการการอาชีวศึกษากำหนด ในระดับจังหวัด ระดับภาค และระดับชาติ

1.33 การมีงานทำและศึกษาต่อของผู้สำเร็จการศึกษา

ผู้สำเร็จการศึกษาหลักสูตรประกาศนียบัตรวิชาชีพ (ปวช.) และหลักสูตรประกาศนียบัตรวิชาชีพชั้นสูง (ปวส.) ทั้งหมดของปีการศึกษาที่ผ่านมา มีงานทำในหน่วยงานภาครัฐและเอกชน ประกอบอาชีพอิสระหรือศึกษาต่อ โดยไม่นับรวมผู้เรียนเทียบโอนความรู้และประสบการณ์ จำแนกตามระดับ ประเภทวิชา สาขาวิชา สาขางานและภาพรวมของสถานศึกษา

มาตรฐานที่ 2 การจัดการอาชีวศึกษา

สถานศึกษามีครูที่มีคุณวุฒิการศึกษาและจำนวนตามเกณฑ์ที่กำหนด ใช้หลักสูตรฐานสมรรถนะในการจัดการเรียนการสอนที่เน้นผู้เรียนเป็นสำคัญ และบริหารจัดการทรัพยากรของสถานศึกษาอย่างมีประสิทธิภาพ มีความสำเร็จในการดำเนินการตามนโยบายสำคัญของหน่วยงานต้นสังกัดหรือหน่วยงานที่กำกับดูแลสถานศึกษา ประกอบด้วยประเด็นการประเมิน ดังนี้

2.1 ด้านหลักสูตรอาชีวศึกษา

สถานศึกษาใช้หลักสูตรฐานสมรรถนะที่สอดคล้องกับความต้องการของผู้เรียน ชุมชน สถานประกอบการ ตลาดแรงงาน มีการปรับปรุงรายวิชาเดิม หรือกำหนดรายวิชาใหม่ หรือกลุ่มวิชาเพิ่มเติมให้ทันต่อการเปลี่ยนแปลงของเทคโนโลยีและความต้องการของตลาดแรงงาน โดยความร่วมมือกับสถานประกอบการหรือหน่วยงานที่เกี่ยวข้อง

2.2 ด้านการจัดการเรียนการสอนอาชีวศึกษา

สถานศึกษามีครูที่มีคุณวุฒิการศึกษาและมีจำนวนตามเกณฑ์ที่กำหนด ได้รับการพัฒนาอย่างเป็นระบบ ต่อเนื่อง เพื่อเป็นผู้พร้อมทั้งด้านคุณธรรม จริยธรรมและความเข้มแข็งทางวิชาการและวิชาชีพ จัดการเรียนการสอนที่เน้นผู้เรียนเป็นสำคัญ ตอบสนองความต้องการของผู้เรียนทั้งวัยเรียนและวัยทำงาน ตามหลักสูตร มาตรฐานคุณวุฒิอาชีวศึกษาแต่ละระดับการศึกษา ตามระเบียบหรือข้อบังคับเกี่ยวกับการจัดการศึกษาและการประเมินผลการเรียนของแต่ละหลักสูตร ส่งเสริม สนับสนุน กำกับ ดูแลให้ครูจัดการเรียนการสอนรายวิชาให้ถูกต้อง ครบถ้วน สมบูรณ์

2.3 ด้านการบริหารจัดการ

สถานศึกษาบริหารจัดการบุคลากร สภาพแวดล้อม ภูมิทัศน์ อาคารสถานที่ ห้องเรียน ห้องปฏิบัติการ โรงฝึกงาน ศูนย์วิทยบริการ สื่อ แหล่งเรียนรู้ เทคโนโลยีสารสนเทศ ครุภัณฑ์ และงบประมาณของสถาน

ศึกษาที่มีอยู่อย่างเต็มศักยภาพและมีประสิทธิภาพ

2.4 ด้านการนำนโยบายสู่การปฏิบัติ

สถานศึกษามีความสำเร็จในการดำเนินการบริหารจัดการสถานศึกษา ตามนโยบายสำคัญที่หน่วยงานต้นสังกัดหรือหน่วยงานที่กำกับดูแลสถานศึกษามอบหมาย โดยความร่วมมือของผู้บริหาร ครู บุคลากรทางการศึกษาและผู้เรียน รวมทั้งการช่วยเหลือ ส่งเสริม สนับสนุนจากผู้ปกครอง ชุมชน สถานประกอบการและหน่วยงานที่เกี่ยวข้องทั้งภาครัฐและภาคเอกชน

2.11 การพัฒนาหลักสูตรฐานสมรรถนะอย่างเป็นระบบ

สถานศึกษามีการศึกษาความต้องการของตลาดแรงงานเพื่อการพัฒนาหรือการปรับปรุงหลักสูตร มีการประสานงานกับสถานประกอบการอย่างต่อเนื่อง ในการพัฒนาหรือการปรับปรุงหลักสูตร มีการพัฒนาหลักสูตรฐานสมรรถนะในสาขาวิชาหรือรายวิชา ร่วมกับสถานประกอบการหรือหน่วยงานที่เกี่ยวข้อง เพื่อให้ผู้เรียนมีสมรรถนะอาชีพสอดคล้องกับการเปลี่ยนแปลงของเทคโนโลยีและความต้องการของตลาดแรงงาน มีการใช้หลักสูตรฐานสมรรถนะที่ได้จากการพัฒนา มีการติดตาม ประเมินผล และปรับปรุงหลักสูตรฐานสมรรถนะที่ได้จากการพัฒนาอย่างต่อเนื่อง

2.12 การพัฒนาหลักสูตรฐานสมรรถนะ หรือปรับปรุงรายวิชา หรือปรับปรุงรายวิชาเดิม หรือกำหนดรายวิชาเพิ่มเติม

สถานศึกษามีการพัฒนาหลักสูตรฐานสมรรถนะ หรือปรับปรุงรายวิชา หรือปรับปรุงรายวิชาเดิม หรือกำหนดรายวิชาเพิ่มเติมอย่างต่อเนื่อง

2.21 คุณภาพของแผนการจัดการเรียนรู้สู่การปฏิบัติ

ครูผู้สอนมีการวิเคราะห์หลักสูตรรายวิชา เพื่อกำหนดหน่วยการเรียนรู้ที่มุ่งเน้นสมรรถนะอาชีพ มีแผนการจัดการเรียนรู้ที่มีการบูรณาการคุณธรรม จริยธรรม ค่านิยม คุณลักษณะที่พึงประสงค์ และปรัชญาของเศรษฐกิจพอเพียง แผนการจัดการเรียนรู้มีการกำหนดรูปแบบการเรียนรู้สู่การปฏิบัติ และกิจกรรมการจัดการเรียนรู้ที่หลากหลาย เช่น PjBL Active Learning STEM Education เป็นต้น แผนการจัดการเรียนรู้มีการกำหนดการใช้สื่อ เครื่องมือ อุปกรณ์ และเทคโนโลยีการจัดการเรียนรู้ที่เหมาะสม และนำมาใช้ในการจัดการเรียนการสอน และแผนการจัดการเรียนรู้มีการกำหนดแนวทางการวัดและประเมินผลตามสภาพจริง ด้วยรูปแบบวิธีการที่หลากหลาย

2.22 การจัดทำแผนการจัดการเรียนรู้สู่การปฏิบัติที่เน้นผู้เรียนเป็นสำคัญ และนำไปใช้ในการจัดการเรียนการสอน

สถานศึกษามีครูผู้สอนที่จัดทำแผนการจัดการเรียนรู้สู่การปฏิบัติที่เน้นผู้เรียนเป็นสำคัญและนำไปใช้ในการจัดการเรียนการสอน

2.23 การจัดการเรียนการสอน

ครูผู้สอนมีคุณวุฒิการศึกษาตรงตามสาขาวิชาที่สอน มีการจัดทำแผนการจัดการเรียนรู้ที่เน้นผู้เรียนเป็นสำคัญทุกรายวิชาที่สอน จัดการเรียนการสอนตรงตามแผนการจัดการเรียนรู้ด้วยเทคนิควิธีการสอนที่หลากหลาย มีการวัดและประเมินผลตามสภาพจริง มีการใช้สื่อ นวัตกรรม เทคโนโลยีทางการศึกษา แหล่งเรียนรู้ และทำวิจัย เพื่อคุณภาพจัดการเรียนรู้และแก้ปัญหาการจัดการเรียนรู้

2.24 การบริหารจัดการชั้นเรียน

ครูผู้สอนมีการจัดทำข้อมูลผู้เรียนเป็นรายบุคคล มีข้อมูลสารสนเทศหรือเอกสารประจำชั้นเรียนและรายวิชาใช้เทคนิควิธีการบริหารจัดการชั้นเรียนให้มีบรรยากาศที่เอื้อต่อการเรียนรู้ เป็นผู้เสริมแรงให้ผู้เรียนมีความมุ่งมั่นตั้งใจในการเรียน ดูแลช่วยเหลือผู้เรียนรายบุคคลด้านการเรียนและด้านอื่นๆ

2.25 การพัฒนาตนเองและพัฒนาวิชาชีพ

ครูผู้สอนจัดทำแผนพัฒนาตนเองและเข้าร่วมกระบวนการพัฒนาวิชาชีพ ได้รับการพัฒนาตามแผนพัฒนาตนเองและกระบวนการพัฒนาวิชาชีพ มีการนำผลการพัฒนาตนเองมาใช้ในการจัดการเรียนการสอน มีผลงานจากการพัฒนาตนเองและการพัฒนาวิชาชีพ ผลงาน หรือนวัตกรรม ได้รับการยอมรับ หรือเผยแพร่

2.26 การเข้าถึงระบบอินเทอร์เน็ตความเร็วสูงเพื่อการจัดการเรียนการสอนในชั้นเรียน

สถานศึกษาพัฒนาระบบอินเทอร์เน็ตความเร็วสูง เพื่อส่งเสริมให้ครูผู้สอนใช้ในการจัดการเรียนการสอน การสืบค้น และพัฒนากระบวนการจัดการเรียนการสอนในชั้นเรียนได้เต็มศักยภาพ

2.31 การบริหารจัดการระบบสารสนเทศเพื่อการบริหารจัดการสถานศึกษา

ผู้บริหารสถานศึกษาจัดให้มีข้อมูลพื้นฐานที่จำเป็นสำหรับการบริหารสถานศึกษา มีระบบเทคโนโลยีสารสนเทศเพื่อการบริหารจัดการสถานศึกษา มีการใช้ข้อมูลสารสนเทศในการบริหารจัดการสถานศึกษา ระบบเทคโนโลยีสารสนเทศมีประสิทธิภาพ และมีการพัฒนาระบบเทคโนโลยีสารสนเทศเพื่อใช้ในการบริหารจัดการสถานศึกษา

2.32 อาคารสถานที่ ห้องเรียน ห้องปฏิบัติการ โรงฝึกงาน หรืองานฟาร์ม

สถานศึกษาดำเนินการพัฒนาและดูแลสภาพแวดล้อม ภูมิทัศน์ อาคารสถานที่ ห้องเรียน ห้องปฏิบัติการ แหล่งการเรียนรู้ โรงฝึกงาน หรืองานฟาร์ม และสิ่งอำนวยความสะดวกให้มีความพร้อมและเพียงพอต่อการใช้งานของผู้เรียนหรือผู้รับบริการ เอื้อต่อการจัดการเรียนรู้ สอดคล้องกับบริบทของสถานศึกษา

2.33 ระบบสาธารณูปโภคพื้นฐาน

สถานศึกษามีการบริหารจัดการระบบไฟฟ้า ระบบประปา ระบบคมนาคม ระบบการสื่อสาร รวมทั้งการจัดระบบรักษาความปลอดภัยภายในสถานศึกษาอย่างมีประสิทธิภาพ เพื่ออำนวยความสะดวกสำหรับให้บริการทางการศึกษาแก่บุคลากรทางการศึกษา ผู้เรียน หรือผู้ใช้บริการในสถานศึกษา

2.34 แหล่งเรียนรู้และศูนย์วิทยบริการ

สถานศึกษามีแหล่งเรียนรู้และศูนย์วิทยบริการหรือห้องสมุดที่มีความพร้อมและเพียงพอสำหรับให้บุคลากรทางการศึกษา และผู้เรียน หรือผู้สนใจ ใช้บริการค้นคว้าหาความรู้เพื่อส่งเสริมการเรียนรู้

2.35 ระบบอินเทอร์เน็ตความเร็วสูงเพื่อการใช้งานด้านสารสนเทศภายในสถานศึกษา

สถานศึกษามีระบบอินเทอร์เน็ตความเร็วสูง สำหรับบริหารจัดการระบบสารสนเทศให้เกิดประสิทธิภาพในการบริหารจัดการสถานศึกษา ในด้านความสะดวก รวดเร็ว ถูกต้อง ทันเหตุการณ์ ประหยัดเวลา บุคลากรและงบประมาณ เกิดการเชื่อมโยงแลกเปลี่ยนข้อมูลสารสนเทศระหว่างสถานศึกษากับสำนักงานคณะกรรมการการอาชีวศึกษาและหน่วยงานอื่นที่เกี่ยวข้อง

2.41 การจัดการอาชีวศึกษาระบบทวิภาคี

ตามประกาศกระทรวงศึกษาธิการ เรื่อง มาตรฐานการจัดการอาชีวศึกษาระบบทวิภาคี สำนักงานคณะกรรมการการอาชีวศึกษาจึงได้จัดทำแนวทางปฏิบัติการจัดการอาชีวศึกษาระบบทวิภาคีขึ้นเพื่อให้สถานศึกษาและสถานประกอบการนำไปใช้เป็นแนวทางในการจัดการอาชีวศึกษาระบบทวิภาคี ให้มีคุณภาพและประสิทธิภาพยิ่งขึ้น

มาตรฐานที่ 3 การสร้างสังคมแห่งการเรียนรู้

สถานศึกษาร่วมมือกับบุคคล ชุมชน องค์กรต่าง ๆ เพื่อสร้างสังคมแห่งการเรียนรู้ มีการจัดทำนวัตกรรม สิ่งประดิษฐ์ งานสร้างสรรค์ งานวิจัย ประกอบด้วยประเด็นการประเมิน ดังนี้

3.1 ด้านความร่วมมือในการสร้างสังคมแห่งการเรียนรู้

สถานศึกษามีการสร้างความร่วมมือกับบุคคล ชุมชน องค์กรต่าง ๆ ทั้งในประเทศและต่างประเทศในการจัดการศึกษา การจัดทรัพยากรทางการศึกษา กระบวนการเรียนรู้ การบริการทางวิชาการและวิชาชีพ โดยใช้เทคโนโลยีที่เหมาะสม เพื่อพัฒนาผู้เรียนและคนในชุมชนสู่สังคมแห่งการเรียนรู้

3.2 ด้านนวัตกรรม สิ่งประดิษฐ์ งานสร้างสรรค์ งานวิจัย

สถานศึกษาส่งเสริมสนับสนุนให้มีการจัดทำนวัตกรรม สิ่งประดิษฐ์ งานสร้างสรรค์ งานวิจัย โดยผู้บริหาร ครู บุคลากรทางการศึกษา ผู้เรียน หรือร่วมกับบุคคล ชุมชน องค์กรต่าง ๆ ที่สามารถนำไปใช้ประโยชน์ได้ตามวัตถุประสงค์ และเผยแพร่สู่สาธารณชน

3.11 การบริหารสถานศึกษาแบบมีส่วนร่วม

ผู้บริหารสถานศึกษาให้ครูและบุคลากรทางการศึกษามีส่วนร่วม ในการกำหนดมาตรฐานการศึกษาของสถานศึกษา จัดทำแผนพัฒนาสถานศึกษาและแผนปฏิบัติการประจำปี หรือแผนปฏิบัติงานประจำปี และได้รับความเห็นชอบจากคณะกรรมการสถานศึกษา ครูและบุคลากรทางการศึกษามีส่วนร่วมในการดำเนินงานโครงการของสถานศึกษา ใช้หลักธรรมาภิบาลในการบริหารจัดการสถานศึกษา และใช้นวัตกรรมในการบริหารจัดการสถานศึกษา

3.12 การระดมทรัพยากรเพื่อการจัดการเรียนการสอน

สถานศึกษามีการสร้างเครือข่ายความร่วมมือในการระดมทรัพยากรเพื่อการจัดการอาชีวศึกษาทั้งในประเทศและหรือต่างประเทศ ในด้านครูพิเศษ ครูภูมิปัญญาท้องถิ่น ครูผู้เชี่ยวชาญ ผู้ทรงคุณวุฒิ สถาน

ประกอบการ ด้านงบประมาณ ทุนการศึกษา วัสดุ อุปกรณ์ ครุภัณฑ์ ฯลฯ และมีการประเมินผลการดำเนินงานเพื่อการปรับปรุงอย่างต่อเนื่อง

3.13 การบริการชุมชนและจิตอาสา

สถานศึกษามีการบริหารจัดการ การบริการชุมชน การบริการวิชาการ การบริการวิชาชีพ และจิตอาสา โดยการมีส่วนร่วมของผู้บริหาร ครู บุคลากรทางการศึกษา และผู้เรียน และส่งเสริมให้ผู้เรียนเป็นผู้มีจิตอาสา โดยใช้วิชาชีพสร้างประโยชน์ให้กับชุมชนและสังคม

3.14 สถานศึกษาตามรอยพระยุคลบาท

สำนักงานคณะกรรมการการอาชีวศึกษามีความประสงค์ที่จะทำงานเพื่อในหลวง โดยมีแนวคิดที่จะพัฒนาสถานศึกษาในสังกัดที่ขอพระราชทานชื่อ ให้เป็นศูนย์เฉพาะทางตามความพร้อมของสถานศึกษาแต่ละแห่ง พัฒนาหลักสูตรให้มีความเข้มข้นทั้งเนื้อหาวิชาการและทักษะวิชาชีพ รวมทั้งปลูกฝังเรื่องเศรษฐกิจพอเพียงและการเรียนรู้ตามรอยพระยุคลบาท

3.21 ผลงานของผู้เรียนด้านนวัตกรรม สิ่งประดิษฐ์ งานสร้างสรรค์ หรืองานวิจัย

สถานศึกษามีการส่งเสริม สนับสนุนให้ผู้เรียนพัฒนานวัตกรรม สิ่งประดิษฐ์ งานสร้างสรรค์ งานวิจัย ผลงานของผู้เรียนได้รับรางวัลจากการประกวดนวัตกรรม สิ่งประดิษฐ์ งานสร้างสรรค์ งานวิจัยตามที่สำนักงานคณะกรรมการการอาชีวศึกษากำหนดหรือเข้าร่วมกับหน่วยงานอื่น หรือมีการนำมาใช้ประโยชน์ได้จริงในระดับจังหวัด ระดับภาค ระดับชาติ และระดับนานาชาติ

ส่วนที่ 4

รายงานการประเมินคุณภาพการศึกษาตามมาตรฐานการศึกษาของสถานศึกษา

สถานศึกษารายงานการประเมินผลและการติดตามตรวจสอบคุณภาพตามมาตรฐานการศึกษาของสถานศึกษา ในแต่ละมาตรฐานและประเด็นการประเมิน ดังนี้

4.1 มาตรฐานที่ 1 คุณลักษณะของผู้สำเร็จการศึกษาอาชีวศึกษาที่พึงประสงค์

4.1.1 ด้านความรู้ ให้สถานศึกษารายงานผลสัมฤทธิ์ในการพัฒนาคุณลักษณะของผู้สำเร็จการศึกษาอาชีวศึกษาที่พึงประสงค์ด้านความรู้ ตามรายการประเมินคุณภาพการศึกษาของสถานศึกษาอาชีวศึกษา ดังนี้

1) ผลสัมฤทธิ์

1. ผลการประเมินมาตรฐานวิชาชีพ ในปีการศึกษา 2563 มีนักเรียน นักศึกษา ที่ผ่านการสอบมาตรฐานวิชาชีพในระดับ ปวช. จำนวน 258 คน คิดเป็นร้อยละ 98.09 ระดับประเมินคุณภาพอยู่ในระดับ ยอดเยี่ยม และผ่านการสอบมาตรฐานวิชาชีพในระดับ ปวส. จำนวน 84 คน คิดเป็นร้อยละ 98.82 ระดับประเมินคุณภาพอยู่ในระดับ ยอดเยี่ยม รวมผู้ที่สอบผ่านมาตรฐานวิชาชีพทั้งในระดับ ปวช. และ ปวส. จำนวน 328 คน คิดเป็นร้อยละ 99.09 ระดับคุณภาพ ยอดเยี่ยม
2. ผลการทดสอบทางการศึกษาระดับชาติด้านอาชีวศึกษา (V-NET) ในปีการศึกษา 2563 ไม่มีการทดสอบทางการศึกษาระดับชาติด้านอาชีวศึกษา (V-NET) เนื่องจากผู้สำเร็จการศึกษาไม่ได้นำผลการทดสอบทางการศึกษาระดับชาติด้านอาชีวศึกษา (V-NET) ไปใช้ในการทำงานหรือการศึกษาต่อ ประกอบกับสถานการณ์การแพร่ระบาดของโรคติดเชื้อไวรัสโคโรนา 2019 (COVID-19) กระทรวงศึกษาธิการมีนโยบายลดภาระให้กับนักเรียน นักศึกษา และลดความซ้ำซ้อนของการประเมินทางการศึกษา

4.1.2 ด้านทักษะและการประยุกต์ใช้ ให้สถานศึกษารายงานผลสัมฤทธิ์ในการพัฒนาคุณลักษณะของผู้สำเร็จการศึกษาอาชีวศึกษาที่พึงประสงค์ด้านทักษะและการประยุกต์ใช้ ตามรายการประเมินคุณภาพการศึกษาของสถานศึกษาอาชีวศึกษา ดังนี้

1) ผลสัมฤทธิ์

1. ผู้เรียนมีสมรรถนะในการเป็นผู้ประกอบการหรือการประกอบอาชีพอิสระ ในปีการศึกษา 2563 จำนวน 138 คน คิดเป็นร้อยละ 67.98 และมีผลการประเมินศูนย์บ่มเพาะฯในระดับ 3 ดาว ในระดับอาชีวศึกษาจังหวัด ระดับคุณภาพ ดี

2. ผลการแข่งขันทักษะวิชาชีพ ในปีการศึกษา 2563 ผู้เรียนที่ได้รับรางวัลจากการแข่งขันทักษะวิชาชีพ ในระดับสถานศึกษา จำนวน 57 คน ในระดับจังหวัด จำนวน 37 คน และในระดับภาค จำนวน 10 คน ระดับคุณภาพ ดีเลิศ

4.1.3 ด้านคุณธรรม จริยธรรม และคุณลักษณะที่พึงประสงค์ ให้สถานศึกษารายงานผลสัมฤทธิ์ในการพัฒนาคุณลักษณะของผู้สำเร็จการศึกษาอาชีวศึกษาที่พึงประสงค์ด้านคุณธรรม จริยธรรม และคุณลักษณะที่พึงประสงค์ ตามรายการประเมินคุณภาพการศึกษาของสถานศึกษาอาชีวศึกษา ดังนี้

1) ผลสัมฤทธิ์

1. การดูแลและแนะแนวผู้เรียน ในปีการศึกษา 2563 ร้อยละของผู้สำเร็จการศึกษาลักสูตรประกาศนียบัตรวิชาชีพ(ปวช.)และหลักสูตรประกาศนียบัตรวิชาชีพชั้นสูง (ปวส.)ทั้งหมดเทียบกับจำนวนผู้เรียนหลักสูตรประกาศนียบัตรวิชาชีพ(ปวช.)และหลักสูตรประกาศนียบัตรวิชาชีพชั้นสูง (ปวส.) แรกเข้าของรุ่นที่สำเร็จการศึกษาโดยพิจารณาในภาพรวมของสถานศึกษา คิดเป็นร้อยละ 72.89 ระดับคุณภาพ ดีเลิศ

2. ผู้เรียนมีคุณลักษณะที่พึงประสงค์ ในปีการศึกษา 2563 วิทยาลัยฯ มีจำนวนผู้สำเร็จการศึกษาจำนวน 259 คน มีคุณลักษณะของผู้สำเร็จการศึกษาที่พึงประสงค์ด้านคุณธรรม จริยธรรม และคุณลักษณะที่พึงประสงค์ คิดเป็นร้อยละ 90.40 ระดับคุณภาพ ยอดเยี่ยม

3. การมีงานทำและศึกษาต่อของผู้สำเร็จการศึกษา ในปีการศึกษา 2562 คิดเป็นร้อยละ 84.17 ระดับคุณภาพ ยอดเยี่ยม

2) จุดเด่น

ด้านความรู้

1. ผลการประเมินมาตรฐานวิชาชีพ ในปีการศึกษา 2563 มีนักเรียน นักศึกษา ที่ผ่านการสอบมาตรฐานวิชาชีพในระดับ ปวช. จำนวน 258 คน คิดเป็นร้อยละ 98.09 ระดับประเมินคุณภาพอยู่ในระดับ ยอดเยี่ยม และผ่านการสอบมาตรฐานวิชาชีพในระดับ ปวส. จำนวน 84 คน คิดเป็นร้อยละ 98.82 ระดับประเมินคุณภาพอยู่ในระดับ ยอดเยี่ยม รวมผู้ที่สอบผ่านมาตรฐานวิชาชีพทั้งในระดับ ปวช. และ ปวส. จำนวน 328 คน คิดเป็นร้อยละ 99.09 ระดับคุณภาพ ยอดเยี่ยม

ด้านคุณธรรม จริยธรรมและคุณลักษณะที่พึงประสงค์

1. ผู้เรียนมีคุณลักษณะที่พึงประสงค์ วิทยาลัยฯ มีจำนวนผู้สำเร็จการศึกษาจำนวน 259 คน มีคุณลักษณะของผู้

สำเร็จการศึกษาที่พึงประสงค์ด้านคุณธรรม จริยธรรม และคุณลักษณะที่พึงประสงค์ คิดเป็นร้อยละ 90.40 ระดับคุณภาพ ยอดเยี่ยม

2. การมีงานทำและศึกษาต่อของผู้สำเร็จการศึกษา ระดับคุณภาพ ยอดเยี่ยม

3) จุดที่ควรพัฒนา

ด้านทักษะและการประยุกต์ใช้

1. ผู้เรียนมีสมรรถนะในการเป็นผู้ประกอบการหรือการประกอบอาชีพอิสระ ระดับคุณภาพ ดี
2. ผลการแข่งขันทักษะวิชาชีพ ระดับคุณภาพ ดีเลิศ

ด้านคุณธรรม จริยธรรมและคุณลักษณะที่พึงประสงค์

1. การดูแลและแนะแนวผู้เรียน ระดับคุณภาพ ดีเลิศ

4) ข้อเสนอแนะเพื่อการพัฒนา

ด้านทักษะและการประยุกต์ใช้

1. ผู้เรียนมีสมรรถนะในการเป็นผู้ประกอบการหรือการประกอบอาชีพอิสระ ปีการศึกษา 2563 ไม่มีการประเมินศูนย์บ่มเพาะฯ มีการประเมินสูงสุดในระดับอาชีวศึกษาจังหวัด 3 ดาว เนื่องจากสถานการณ์โรคติดต่อ COVID-2019

ด้านคุณธรรม จริยธรรมและคุณลักษณะที่พึงประสงค์

1. การเพิ่มและติดตามกระบวนการดูแลช่วยเหลือและแนะแนวผู้เรียน
2. การสร้างความร่วมมือระหว่างวิทยาลัยฯและสถานประกอบการทั้งภายในจังหวัดและนอกจังหวัดที่หลากหลายและเพียงพอต่อปริมาณผู้สำเร็จการศึกษา

4.2 มาตรฐานที่ 2 การจัดการอาชีวศึกษา

4.2.1 ด้านหลักสูตรอาชีวศึกษา ให้สถานศึกษารายงานผลสัมฤทธิ์ในการพัฒนาการจัดการอาชีวศึกษาด้านหลักสูตรอาชีวศึกษา ตามรายการประเมินคุณภาพการศึกษาของสถานศึกษาอาชีวศึกษา ดังนี้

1) ผลสัมฤทธิ์

การพัฒนาหลักสูตรฐานสมรรถนะอย่างเป็นระบบ ในปีการศึกษา 2563 คิดเป็นร้อยละ 100 ระดับคุณภาพ ยอดเยี่ยม

การพัฒนาหลักสูตรฐานสมรรถนะหรือปรับปรุงรายวิชา หรือปรับปรุงรายวิชาเดิม หรือกำหนดรายวิชาเพิ่มเติม ในปีการศึกษา 2563 คิดเป็นร้อยละ 100 ระดับคุณภาพ ยอดเยี่ยม

4.2.2 ด้านการจัดการเรียนการสอนอาชีวศึกษา ให้สถานศึกษารายงานผลสัมฤทธิ์ในการพัฒนาการจัดการอาชีวศึกษาด้านการจัดการเรียนการสอนอาชีวศึกษา ตามรายการประเมินคุณภาพการศึกษาของสถานศึกษาอาชีวศึกษา ดังนี้

1) ผลสัมฤทธิ์

คุณภาพของแผนการจัดการเรียนรู้สู่การปฏิบัติ ในปีการศึกษา 2563 คิดเป็นร้อยละ 100 ระดับคุณภาพ ยอดเยี่ยม

การจัดทำแผนการจัดการเรียนรู้สู่การปฏิบัติที่เน้นผู้เรียนเป็นสำคัญและนำไปใช้ในการจัดการเรียนการสอน ในปีการศึกษา 2563 คิดเป็นร้อยละ 100 ระดับคุณภาพ ยอดเยี่ยม

การจัดการเรียนการสอน ในปีการศึกษา 2563 ครูผู้สอนมีคุณวุฒิการศึกษาตรงตามสาขาวิชาที่สอน มีการจัดทำแผนการจัดการเรียนรู้ที่เน้นผู้เรียนเป็นสำคัญทุกรายวิชาที่สอน จัดการเรียนการสอนตรงตามแผนการจัดการเรียนรู้ด้วยเทคนิควิธีการสอนที่หลากหลาย มีการวัดและประเมินผลตามสภาพจริง มีการใช้สื่อ นวัตกรรม เทคโนโลยีทางการศึกษา แหล่งเรียนรู้ และทำวิจัย เพื่อคุณภาพจัดการเรียนรู้และแก้ปัญหาการจัดการเรียนรู้ คิดเป็นร้อยละ 100 ระดับคุณภาพ ยอดเยี่ยม

การบริหารจัดการชั้นเรียน ในปีการศึกษา 2563 ครูผู้สอนมีการจัดทำข้อมูลผู้เรียนเป็นรายบุคคล มีข้อมูลสารสนเทศหรือเอกสารประจำชั้นเรียนและรายวิชาใช้เทคนิควิธีการบริหารจัดการชั้นเรียนให้มีบรรยากาศที่เอื้อต่อการเรียนรู้ เป็นผู้เสริมแรงให้ผู้เรียนมีความมุ่งมั่นตั้งใจในการเรียน ดูแลช่วยเหลือผู้เรียนรายบุคคลด้านการเรียนและด้านอื่นๆ คิดเป็นร้อยละ 100 ระดับคุณภาพ ยอดเยี่ยม

การพัฒนาตนเองและพัฒนาวิชาชีพ ในปีการศึกษา 2563 ครูผู้สอนจัดทำแผนพัฒนาตนเองและเข้าร่วมกระบวนการพัฒนาวิชาชีพ ได้รับการพัฒนาตามแผนพัฒนาตนเองและกระบวนการพัฒนาวิชาชีพ มีการนำผลการพัฒนาตนเองมาใช้ในการจัดการเรียนการสอน มีผลงานจากการพัฒนาตนเองและการพัฒนาวิชาชีพ ผลงาน หรือนวัตกรรม ได้รับการยอมรับ หรือเผยแพร่ คิดเป็นร้อยละ 100 ระดับคุณภาพ ยอดเยี่ยม

การเข้าถึงระบบอินเทอร์เน็ตความเร็วสูงเพื่อการจัดการเรียนการสอนในชั้นเรียน ในปีการ

ศึกษา 2563 สถานศึกษามีระบบอินเทอร์เน็ตความเร็วสูง สำหรับบริหารจัดการระบบสารสนเทศให้เกิดประสิทธิภาพในการบริหารจัดการสถานศึกษา ในด้านความสะดวก รวดเร็ว ถูกต้อง ทันเหตุการณ์ ประหยัดเวลา บุคลากรและงบประมาณ เกิดการเชื่อมโยงแลกเปลี่ยนข้อมูลสารสนเทศระหว่างสถานศึกษากับสำนักงานคณะกรรมการการอาชีวศึกษาและหน่วยงานอื่นที่เกี่ยวข้อง คิดเป็นร้อยละ 94 ระดับคุณภาพ ยอดเยี่ยม

4.2.3 ด้านการบริหารจัดการ ให้สถานศึกษารายงานผลสัมฤทธิ์ในการพัฒนาการจัดการอาชีวศึกษา ด้านการบริหารจัดการ ตามรายการประเมินคุณภาพการศึกษาของสถานศึกษาอาชีวศึกษา ดังนี้

1) ผลสัมฤทธิ์

การบริหารจัดการระบบฐานข้อมูลสารสนเทศเพื่อการบริหารจัดการสถานศึกษา ในปีการศึกษา 2563 ผู้บริหารสถานศึกษาจัดให้มีข้อมูลพื้นฐานที่จำเป็นสำหรับการบริหารสถานศึกษามีระบบเทคโนโลยีสารสนเทศเพื่อการบริหารจัดการสถานศึกษา มีการใช้ข้อมูลสารสนเทศในการบริหารจัดการสถานศึกษา ระบบเทคโนโลยีสารสนเทศมีประสิทธิภาพ และมีการพัฒนาระบบเทคโนโลยีสารสนเทศเพื่อใช้ในการบริหารจัดการสถานศึกษา ระดับคะแนน 4.40 ระดับคุณภาพ ดีเลิศ

อาคารสถานที่ ห้องเรียน ห้องปฏิบัติการ โรงฝึกงาน ในปีการศึกษา 2563 สถานศึกษาดำเนินการพัฒนาและดูแลสภาพแวดล้อม ภูมิทัศน์ อาคารสถานที่ ห้องเรียน ห้องปฏิบัติการ แหล่งการเรียนรู้ โรงฝึกงาน หรืองานฟาร์ม และสิ่งอำนวยความสะดวกให้มีความพร้อมและเพียงพอต่อการใช้งานของผู้เรียนหรือผู้รับบริการ เอื้อต่อการจัดการเรียนรู้ สอดคล้องกับบริบทของสถานศึกษา มีผลการประเมินค่าคะแนนระดับ 5 ระดับคุณภาพ ยอดเยี่ยม

ระบบสาธารณูปโภคพื้นฐาน ในปีการศึกษา 2563 สถานศึกษามีการบริหารจัดการระบบไฟฟ้า ระบบประปา ระบบคมนาคม ระบบการสื่อสาร รวมทั้งการจัดระบบรักษาความปลอดภัยภายในสถานศึกษาอย่างมีประสิทธิภาพ เพื่ออำนวยความสะดวกสำหรับให้บริการทางการศึกษาแก่บุคลากรทางการศึกษา ผู้เรียน หรือผู้ใช้บริการในสถานศึกษา มีผลการประเมินค่าคะแนนระดับ 5 ระดับคุณภาพ ยอดเยี่ยม

แหล่งเรียนรู้และศูนย์วิทยบริการ ในปีการศึกษา 2563 สถานศึกษามีแหล่งเรียนรู้และศูนย์วิทยบริการหรือห้องสมุดที่มีความพร้อมและเพียงพอสำหรับให้ครู บุคลากรทางการศึกษา และผู้เรียน หรือผู้สนใจ ใช้บริการค้นคว้าหาความรู้เพื่อส่งเสริมการเรียนรู้ มีผลการประเมิน

ครบ 5 ข้อ ระดับคุณภาพ ยอดเยี่ยม

ระบบอินเทอร์เน็ตความเร็วสูงเพื่อการใช้งานด้านสารสนเทศภายในสถานศึกษา ในปีการศึกษา 2563 สถานศึกษามีระบบอินเทอร์เน็ตความเร็วสูง สำหรับบริหารจัดการระบบสารสนเทศให้เกิดประสิทธิภาพในการบริหารจัดการสถานศึกษา ในด้านความสะดวก รวดเร็ว ถูกต้อง ทันเหตุการณ์ ประหยัดเวลา บุคลากรและงบประมาณ เกิดการเชื่อมโยงแลกเปลี่ยนข้อมูลสารสนเทศระหว่างสถานศึกษากับสำนักงานคณะกรรมการการอาชีวศึกษาและหน่วยงานอื่นที่เกี่ยวข้อง มีผลการประเมินค่าคะแนนระดับ 5 ระดับคุณภาพ ยอดเยี่ยม

4.2.4 ด้านการนำนโยบายสู่การปฏิบัติ ให้สถานศึกษารายงานผลสัมฤทธิ์ในการพัฒนาการจัดการอาชีวศึกษาด้านการนำนโยบายสู่การปฏิบัติ ตามรายการประเมินคุณภาพการศึกษาของสถานศึกษาอาชีวศึกษา ดังนี้

1) ผลสัมฤทธิ์

การจัดการอาชีวศึกษาสู่ระบบทวิภาคี ในปีการศึกษา 2563 สถานศึกษามีความสำเร็จในการดำเนินการบริหารจัดการสถานศึกษา ตามนโยบายสำคัญที่หน่วยงานต้นสังกัดหรือหน่วยงานที่กำกับดูแลสถานศึกษามอบหมาย โดยความร่วมมือของผู้บริหาร ครู บุคลากรทางการศึกษา และผู้เรียน รวมทั้งการช่วยเหลือ ส่งเสริม สนับสนุนจากผู้ปกครอง ชุมชน สถานประกอบการ และหน่วยงานที่เกี่ยวข้องทั้งภาครัฐและภาคเอกชน คิดเป็นร้อยละ 100 ระดับคุณภาพ ยอดเยี่ยม

2) จุดเด่น

ด้านหลักสูตรอาชีวศึกษา

1. การพัฒนาหลักสูตรฐานสมรรถนะอย่างเป็นระบบ ระดับคุณภาพยอดเยี่ยม
2. การพัฒนาหลักสูตรฐานสมรรถนะ หรือปรับปรุงรายวิชา หรือปรับปรุงรายวิชาเดิม หรือกำหนดรายวิชาเพิ่มเติม ระดับคุณภาพยอดเยี่ยม

ด้านการจัดการเรียนการสอนอาชีวศึกษา

1. คุณภาพของแผนการจัดการเรียนรู้สู่การปฏิบัติ ระดับคุณภาพยอดเยี่ยม
2. การจัดทำแผนการจัดการเรียนรู้สู่การปฏิบัติที่เน้นผู้เรียนเป็นสำคัญ และนำไปใช้ในการจัดการเรียนการสอน ระดับคุณภาพยอดเยี่ยม
3. การจัดการเรียนการสอน ระดับคุณภาพยอดเยี่ยม
4. การบริหารจัดการชั้นเรียน ระดับคุณภาพยอดเยี่ยม
5. การพัฒนาตนเองและพัฒนาวิชาชีพ ระดับคุณภาพยอดเยี่ยม

6. การเข้าถึงระบบอินเทอร์เน็ตความเร็วสูงเพื่อการจัดการเรียนการสอนในชั้นเรียน ระดับคุณภาพยอดเยี่ยม

ด้านการบริหารจัดการ

1. อาคารสถานที่ ห้องเรียน ห้องปฏิบัติการ โรงฝึกงาน หรืองานฟาร์ม ระดับคุณภาพยอดเยี่ยม
2. ระบบสาธารณูปโภคพื้นฐาน ระดับคุณภาพยอดเยี่ยม
3. แหล่งเรียนรู้และศูนย์วิทยบริการ ระดับคุณภาพยอดเยี่ยม
4. ระบบอินเทอร์เน็ตความเร็วสูงเพื่อการใช้งานด้านสารสนเทศภายในสถานศึกษา ระดับคุณภาพยอดเยี่ยม

ด้านการนำนโยบายสู่การปฏิบัติตามบริบทของสถานศึกษา

1. การจัดการอาชีวศึกษาระบบทวิภาคี ระดับคุณภาพยอดเยี่ยม

3) จุดที่ควรพัฒนา

ด้านการบริหารจัดการ

1. การบริหารจัดการระบบข้อมูลสารสนเทศเพื่อการบริหารจัดการสถานศึกษา ระดับคุณภาพ ดีเลิศ

4) ข้อเสนอแนะเพื่อการพัฒนา

ด้านการบริหารจัดการ

1. ระบบสารสนเทศ ที่ใช้งานในปัจจุบันมีหลายระบบ โดยเฉพาะระบบที่พัฒนามาจากส่วนกลาง ทำให้บางครั้งการเข้าใช้งานค่อนข้างยุ่งยากเพราะต้องจำชื่อผู้ใช้งานหลายระบบ ดังนั้นควรพัฒนาให้เป็นระบบเดียวเท่านั้น

4.3 มาตรฐานที่ 3 การสร้างสังคมแห่งการเรียนรู้

4.3.1 ด้านความร่วมมือในการสร้างสังคมแห่งการเรียนรู้ ให้สถานศึกษารายงานผลสัมฤทธิ์ในการพัฒนาการสร้างสังคมแห่งการเรียนรู้ด้านความร่วมมือในการสร้างสังคมแห่งการเรียนรู้ ตามรายการประเมินคุณภาพการศึกษาของสถานศึกษาอาชีวศึกษา ดังนี้

1) ผลสัมฤทธิ์

การบริหารสถานศึกษาแบบมีส่วนร่วม ในปีการศึกษา 2563 ผู้บริหารสถานศึกษาให้ครูและบุคลากรทางการศึกษามีส่วนร่วม ในการกำหนดมาตรฐานการศึกษาของสถานศึกษา จัดทำแผนพัฒนาสถานศึกษาและแผนปฏิบัติราชการประจำปี หรือแผนปฏิบัติงานประจำปี และได้รับความเห็นชอบจากคณะกรรมการสถานศึกษา ครูและบุคลากรทางการศึกษามีส่วนร่วมในการดำเนินงานโครงการของสถานศึกษา ใช้หลักธรรมาภิบาลในการบริหารจัดการสถานศึกษา และใช้นวัตกรรมในการบริหารจัดการสถานศึกษา คิดเป็นร้อยละ 100 ระดับคุณภาพ ยอดเยี่ยม

การระดมทรัพยากรเพื่อการจัดการเรียนการสอน ในปีการศึกษา 2563 สถานศึกษามีการสร้างเครือข่ายความร่วมมือในการระดมทรัพยากรเพื่อการจัดการอาชีวศึกษาทั้งในประเทศและหรือต่างประเทศ ในด้านครูพิเศษ ครูภูมิปัญญาท้องถิ่น ครูผู้เชี่ยวชาญ ผู้ทรงคุณวุฒิ สถานประกอบการ ด้านงบประมาณ ทุนการศึกษา วัสดุ อุปกรณ์ ครุภัณฑ์ ฯลฯ และมีการประเมินผลการดำเนินงานเพื่อการปรับปรุงอย่างต่อเนื่อง มากกว่าร้อยละ 80 ระดับคุณภาพ ยอดเยี่ยม

การบริการชุมชนและจิตอาสา ในปีการศึกษา 2563 สถานศึกษามีการบริหารจัดการ การบริการชุมชน การบริการวิชาการ การบริการวิชาชีพ และจิตอาสาโดยการมีส่วนร่วมของผู้บริหาร ครู บุคลากรทางการศึกษา และผู้เรียน และส่งเสริมให้ผู้เรียนเป็นผู้มีจิตอาสาโดยใช้วิชาชีพสร้างประโยชน์ให้กับชุมชนและสังคม มีผลการประเมินครบทั้ง 5 ข้อ ระดับคุณภาพ ยอดเยี่ยม

สถานศึกษาตามรอยพระยุคลบาท ในปีการศึกษา 2563 สถานศึกษาตามสนองการดำเนินงานตามรอยพระยุคลบาท โดยมีแนวคิดที่จะพัฒนาสถานศึกษาในสังกัดที่ขอพระราชทานชื่อให้เป็นศูนย์เฉพาะทางด้านอนุรักษ์ศิลปกรรมอุตสาหกรรมและศิลปของชนชาติไทใหญ่ จังหวัดแม่ฮ่องสอน พัฒนาหลักสูตรควบคู่ด้านวิชาการและทักษะวิชาชีพแบ่งการเรียนรู้เป็น 6 ทักษะ คือ Q1 – Q6 เพื่อจัดการเรียนการสอนให้แก่แก่นักเรียน นักศึกษาและผู้สนใจ รวมทั้งปลูกฝังกิจกรรมเศรษฐกิจพอเพียงและการเรียนรู้ตามรอยพระยุคลบาท มีการดำเนินโครงการสถานศึกษาตามรอยพระยุคลบาท ประจำปีการศึกษา 2563 จำนวนทั้งสิ้น 7 โครงการ มีหน่วยงานที่เป็นเครือข่ายความร่วมมือในการจัดการศึกษาจำนวน 13 หน่วยงาน ระดับคุณภาพ ยอดเยี่ยม

4.3.2 ด้านนวัตกรรม สิ่งประดิษฐ์ งานสร้างสรรค์ งานวิจัย ให้สถานศึกษารายงานผลสัมฤทธิ์ในการพัฒนาการสร้างสรรค์แห่งการเรียนรู้ด้านนวัตกรรม สิ่งประดิษฐ์ งานสร้างสรรค์ งานวิจัย ตามรายการประเมินคุณภาพการศึกษาของสถานศึกษาอาชีวศึกษา ดังนี้

1) ผลสัมฤทธิ์

ผลงานของผู้เรียนด้านนวัตกรรม สิ่งประดิษฐ์ งานสร้างสรรค์ หรืองานวิจัย ในปีการศึกษา 2563 สถานศึกษามีการส่งเสริม สนับสนุนให้ผู้เรียนพัฒนานวัตกรรม สิ่งประดิษฐ์ งานสร้างสรรค์ งานวิจัย ผลงานของผู้เรียนได้รับรางวัลจากการประกวดนวัตกรรม สิ่งประดิษฐ์ งานสร้างสรรค์ งานวิจัยตามที่สำนักงานคณะกรรมการการอาชีวศึกษากำหนดหรือเข้าร่วมกับ

หน่วยงานอื่น หรือมีการนำมาใช้ประโยชน์ได้จริงในระดับจังหวัด และมีการเลื่อนประเมินสิ่งประดิษฐ์ระดับภาค เนื่องจากสถานการณ์ COVID-2019 ระดับคุณภาพ ดี

2) จุดเด่น

ด้านความร่วมมือในการสร้างสังคมแห่งการเรียนรู้

1. การบริหารสถานศึกษาแบบมีส่วนร่วม ในปีการศึกษา 2563 ผู้บริหารสถานศึกษาให้ครูและบุคลากรทางการศึกษามีส่วนร่วม ในการกำหนดมาตรฐานการศึกษาของสถานศึกษา จัดทำแผนพัฒนาสถานศึกษาและแผนปฏิบัติการประจำปี หรือแผนปฏิบัติงานประจำปี และได้รับความเห็นชอบจากคณะกรรมการสถานศึกษา ครูและบุคลากรทางการศึกษามีส่วนร่วมในการดำเนินงานโครงการของสถานศึกษา ใช้หลักธรรมาภิบาลในการบริหารจัดการสถานศึกษา และใช้นวัตกรรมในการบริหารจัดการสถานศึกษา คิดเป็นร้อยละ 100 ระดับคุณภาพ ยอดเยี่ยม
2. การระดมทรัพยากรเพื่อการจัดการเรียนการสอน ในปีการศึกษา 2563 สถานศึกษามีการสร้างเครือข่ายความร่วมมือในการระดมทรัพยากรเพื่อการจัดการอาชีวศึกษาทั้งในประเทศและหรือต่างประเทศ ในด้านครูพิเศษ ครูภูมิปัญญาท้องถิ่น ครูผู้เชี่ยวชาญ ผู้ทรงคุณวุฒิ สถานประกอบการ ด้านงบประมาณ ทุนการศึกษา วัสดุ อุปกรณ์ ครุภัณฑ์ ฯลฯ และมีการประเมินผลการดำเนินงานเพื่อการปรับปรุงอย่างต่อเนื่อง มากกว่าร้อยละ 80 ระดับคุณภาพยอดเยี่ยม
3. การบริการชุมชนและจิตอาสา ในปีการศึกษา 2563 สถานศึกษามีการบริหารจัดการ การบริการชุมชน การบริการวิชาการ การบริการวิชาชีพ และจิตอาสาโดยการมีส่วนร่วมของผู้บริหาร ครู บุคลากรทางการศึกษา และผู้เรียน และส่งเสริมให้ผู้เรียนเป็นผู้มีจิตอาสาโดยใช้วิชาชีพสร้างประโยชน์ให้กับชุมชนและสังคม มีผลการประเมินครบทั้ง 5 ข้อ ระดับคุณภาพยอดเยี่ยม
4. สถานศึกษาตามรอยพระยุคลบาท ในปีการศึกษา 2563 สถานศึกษาตามสนองการดำเนินงานตามรอยพระยุคลบาท โดยมีแนวคิดที่จะพัฒนาสถานศึกษาในสังกัดที่ขอพระราชทานชื่อ ให้เป็นศูนย์เฉพาะทางด้านการอนุรักษ์ศิลปกรรมลวดลายโลหะ(การต้องลาย)ศิลป์ของชนชาวไทยใหญ่ จังหวัดแม่ฮ่องสอน พัฒนาหลักสูตรควบคู่ด้านวิชาการและทักษะวิชาชีพแบ่งการเรียนรู้เป็น 6 ทักษะ คือ Q1 – Q6 เพื่อจัดการเรียนการสอนให้นักเรียน นักศึกษาและผู้สนใจ รวมทั้งปลูกฝังกิจกรรมเศรษฐกิจพอเพียงและการเรียนรู้ตามรอยพระยุคลบาท มีการดำเนินโครงการสถานศึกษาตามรอยพระยุคลบาท ประจำปีการศึกษา 2563 จำนวนทั้งสิ้น 7 โครงการ มีหน่วยงานที่เป็นเครือข่ายความร่วมมือในการจัดการศึกษาจำนวน 13 หน่วยงาน ระดับคุณภาพยอดเยี่ยม

3) จุดที่ควรพัฒนา

ด้านนวัตกรรม สิ่งประดิษฐ์ งานสร้างสรรค์ งานวิจัย

1. ผลงานของผู้เรียนด้านนวัตกรรม สิ่งประดิษฐ์ งานสร้างสรรค์ หรืองานวิจัย ในปีการศึกษา 2563 สถานศึกษามีการส่งเสริม สนับสนุนให้ผู้เรียนพัฒนานวัตกรรม สิ่งประดิษฐ์ งานสร้างสรรค์ งานวิจัย ผลงานของผู้เรียนได้รับรางวัลจากการประกวดนวัตกรรม สิ่งประดิษฐ์ งานสร้างสรรค์ งานวิจัยตามที่สำนักงานคณะกรรมการการอาชีวศึกษากำหนดหรือเข้าร่วมกับหน่วยงานอื่น หรือมีการนำมาใช้ประโยชน์ได้จริงในระดับจังหวัด และมีการเลื่อนประเมินสิ่งประดิษฐ์ระดับภาค เนื่องจากสถานการณ์ COVID-2019 ระดับคุณภาพดี

4) ข้อเสนอแนะเพื่อการพัฒนา

สถานศึกษาตามรอยพระยุคลบาท

1. ควรดำเนินการส่งเสริมโครงการอย่างต่อเนื่องเพื่อสร้างความชำนาญและพัฒนาฝีมืออย่างต่อเนื่อง
2. ปรับทัศนคติของบุคลากรโดยใช้หลักการระเบิดจากข้างใน
3. เปลี่ยนวิธีการดำเนินงานให้ทุกคนมีส่วนร่วมในทุกกิจกรรม
4. แบ่งหน้าที่การดำเนินงานให้ชัดเจน
5. จัดกิจกรรมการทำความเข้าใจการศึกษาหลักการทรงงานเพื่อปรับเปลี่ยนตามบริบทของการจัดกิจกรรมใน

ทุกกิจกรรม

ส่วนที่ 5

ผลการประเมินคุณภาพการศึกษาของสถานศึกษา

ตามมาตรฐานการอาชีวศึกษา พ.ศ. 2561

ให้สถานศึกษารายงานผลการประเมินคุณภาพการศึกษาของสถานศึกษาตามมาตรฐานการอาชีวศึกษา พ.ศ. 2561 จำนวน 3 มาตรฐาน ตามระดับการจัดการศึกษาของสถานศึกษา ดังนี้

5.1 มาตรฐานที่ 1 คุณลักษณะของผู้สำเร็จการศึกษาอาชีวศึกษาที่พึงประสงค์

ตารางที่ 1 ผลการประเมินคุณภาพการศึกษาของสถานศึกษาตามมาตรฐานที่ 1 ในแต่ละประเด็นการประเมิน

ประเด็นการประเมินที่ 1 ด้านความรู้			
ข้อการประเมิน	ค่าน้ำหนัก	ค่าคะแนน	คะแนนที่ได้ (ค่าน้ำหนัก×ค่าคะแนน)
1.1 ผลการประเมินมาตรฐานวิชาชีพ	20	5	100
ผลรวมคะแนนที่ได้			100
ร้อยละของคะแนน ประเด็นการประเมินที่ 1 = (ผลรวมคะแนนที่ได้ × 100) / 100			100.00
ระดับคุณภาพการศึกษาของสถานศึกษา ประเด็นการประเมินที่ 1 ด้านความรู้			
<input checked="" type="checkbox"/> ยอดเยี่ยม (ร้อยละ 80 ขึ้นไป) <input type="checkbox"/> ดีเลิศ (ร้อยละ 70.00 – 79.99) <input type="checkbox"/> ดี (ร้อยละ 60.00 – 69.99) <input type="checkbox"/> ปานกลาง (ร้อยละ 50.00 – 59.99) <input type="checkbox"/> กำลังพัฒนา (น้อยกว่าร้อยละ 50.00)			

ประเด็นการประเมินที่ 2 ด้านทักษะและการประยุกต์ใช้			
ข้อการประเมิน	ค่าน้ำหนัก	ค่าคะแนน	คะแนนที่ได้ (ค่าน้ำหนัก×ค่าคะแนน)
2.1 ผู้เรียนมีสมรรถนะในการเป็นผู้ประกอบการหรือการประกอบอาชีพอิสระ	3	3	9
2.2 ผลการแข่งขันทักษะวิชาชีพ	2	3	6
ผลรวมคะแนนที่ได้			15
ร้อยละของคะแนน ประเด็นการประเมินที่ 2 = (ผลรวมคะแนนที่ได้ × 100) / 25			60.00
ระดับคุณภาพการศึกษาของสถานศึกษา ประเด็นการประเมินที่ 2 ด้านทักษะและการประยุกต์ใช้			
<input type="checkbox"/> ยอดเยี่ยม (ร้อยละ 80 ขึ้นไป) <input type="checkbox"/> ดีเลิศ (ร้อยละ 70.00 – 79.99) <input checked="" type="checkbox"/> ดี (ร้อยละ 60.00 – 69.99) <input type="checkbox"/> ปานกลาง (ร้อยละ 50.00 – 59.99) <input type="checkbox"/> กำลังพัฒนา (น้อยกว่าร้อยละ 50.00)			

ประเด็นการประเมินที่ 3 ด้านคุณธรรม จริยธรรม และคุณลักษณะที่พึงประสงค์			

ประเด็นการประเมินที่ 3 ด้านคุณธรรม จริยธรรม และคุณลักษณะที่พึงประสงค์ ข้อการประเมิน	จรรยาบรรณ ค่าน้ำหนัก	คุณลักษณะที่พึงประสงค์ ค่าคะแนน	คะแนนที่ได้ (ค่าน้ำหนักxค่าคะแนน)
3.1 การดูแลและแนะนำผู้เรียน ข้อการประเมิน	ค่าน้ำหนัก	ค่าคะแนน	คะแนนที่ได้ (ค่าน้ำหนักxค่าคะแนน)
3.2 ผู้เรียนมีคุณลักษณะที่พึงประสงค์	2	5	10
3.3 การมีงานทำและศึกษาต่อของผู้สำเร็จการศึกษา	15	5	75
ผลรวมคะแนนที่ได้			93
ร้อยละของคะแนน ประเด็นการประเมินที่ 3 = (ผลรวมคะแนนที่ได้ X 100) / 95			97.89
ระดับคุณภาพการศึกษาของสถานศึกษา ประเด็นการประเมินที่ 3 ด้านคุณธรรม จริยธรรม และคุณลักษณะที่พึงประสงค์			
<input checked="" type="checkbox"/> ยอดเยี่ยม (ร้อยละ 80 ขึ้นไป) <input type="checkbox"/> ดีเลิศ (ร้อยละ 70.00 – 79.99) <input type="checkbox"/> ดี (ร้อยละ 60.00 – 69.99) <input type="checkbox"/> ปานกลาง (ร้อยละ 50.00 – 59.99) <input type="checkbox"/> กำลังพัฒนา (น้อยกว่าร้อยละ 50.00)			

5.2 มาตรฐานที่ 2 การจัดการอาชีวศึกษา

ตารางที่ 2 ผลการประเมินคุณภาพการศึกษาของสถานศึกษาตามมาตรฐานที่ 2 ในแต่ละประเด็นการประเมิน

ประเด็นการประเมินที่ 1 ด้านหลักสูตรอาชีวศึกษา			
ข้อการประเมิน	ค่าน้ำหนัก	ค่าคะแนน	คะแนนที่ได้ (ค่าน้ำหนักxค่าคะแนน)
1.1 การพัฒนาหลักสูตรฐานสมรรถนะอย่างเป็นระบบ	2	5	10
1.2 การพัฒนาหลักสูตรฐานสมรรถนะ หรือปรับปรุงรายวิชา หรือปรับปรุงรายวิชาเดิม หรือกำหนดรายวิชาเพิ่มเติม	3	2	6
ผลรวมคะแนนที่ได้			16
ร้อยละของคะแนน ประเด็นการประเมินที่ 1 = (ผลรวมคะแนนที่ได้ X 100) / 25			64.00
ระดับคุณภาพการศึกษาของสถานศึกษา ประเด็นการประเมินที่ 1 ด้านหลักสูตรอาชีวศึกษา			
<input type="checkbox"/> ยอดเยี่ยม (ร้อยละ 80 ขึ้นไป) <input type="checkbox"/> ดีเลิศ (ร้อยละ 70.00 – 79.99) <input checked="" type="checkbox"/> ดี (ร้อยละ 60.00 – 69.99) <input type="checkbox"/> ปานกลาง (ร้อยละ 50.00 – 59.99) <input type="checkbox"/> กำลังพัฒนา (น้อยกว่าร้อยละ 50.00)			

ประเด็นการประเมินที่ 2 ด้านการจัดการเรียนการสอนอาชีวศึกษา			
ข้อการประเมิน	ค่าน้ำหนัก	ค่าคะแนน	คะแนนที่ได้ (ค่าน้ำหนักxค่าคะแนน)
2.1 คุณภาพของแผนการจัดการเรียนรู้สู่การปฏิบัติ	2	5	10
2.2 การจัดทำแผนการจัดการเรียนรู้สู่การปฏิบัติที่เน้นผู้เรียนเป็นสำคัญ และนำไปใช้ในการจัดการเรียนการสอน	3	5	15

ประเด็นการประเมินที่ 2 ด้านการจัดการเรียนการสอนอาชีวศึกษา			
ข้อการประเมิน	ค่าน้ำหนัก	ค่าคะแนน	คะแนนที่ได้ (ค่าน้ำหนักxค่าคะแนน)
2.3 การจัดการเรียนการสอน	5	5	25
2.4 การบริหารจัดการชั้นเรียน	3	5	15
2.5 การพัฒนาตนเองและพัฒนาวิชาชีพ	2	5	10
2.6 การเข้าถึงระบบอินเทอร์เน็ตความเร็วสูงเพื่อการจัดการเรียนการสอนในชั้นเรียน	2	1	2
ผลรวมคะแนนที่ได้			77
ร้อยละของคะแนน ประเด็นการประเมินที่ 2 = (ผลรวมคะแนนที่ได้ X 100) / 85			90.59
ระดับคุณภาพการศึกษาของสถานศึกษา ประเด็นการประเมินที่ 2 ด้านการจัดการเรียนการสอนอาชีวศึกษา			
<input checked="" type="checkbox"/> ยอดเยี่ยม (ร้อยละ 80 ขึ้นไป) <input type="checkbox"/> ดีเลิศ (ร้อยละ 70.00 – 79.99) <input type="checkbox"/> ดี (ร้อยละ 60.00 – 69.99) <input type="checkbox"/> ปานกลาง (ร้อยละ 50.00 – 59.99) <input type="checkbox"/> กำลังพัฒนา (น้อยกว่าร้อยละ 50.00)			

ประเด็นการประเมินที่ 3 ด้านการบริหารจัดการ			
ข้อการประเมิน	ค่าน้ำหนัก	ค่าคะแนน	คะแนนที่ได้ (ค่าน้ำหนักxค่าคะแนน)
3.1 การบริหารจัดการระบบข้อมูลสารสนเทศเพื่อการบริหารจัดการสถานศึกษา	5	5	25
3.2 อาคารสถานที่ ห้องเรียน ห้องปฏิบัติการ โรงฝึกงาน หรืองานฟาร์ม	2	5	10
3.3 ระบบสาธารณสุขปลอดภัยพื้นฐาน	2	5	10
3.4 แหล่งเรียนรู้และศูนย์วิทยบริการ	2	5	10
3.5 ระบบอินเทอร์เน็ตความเร็วสูงเพื่อการใช้งานด้านสารสนเทศภายในสถานศึกษา	2	5	10
ผลรวมคะแนนที่ได้			65
ร้อยละของคะแนน ประเด็นการประเมินที่ 3 = (ผลรวมคะแนนที่ได้ X 100) / 65			100.00
ระดับคุณภาพการศึกษาของสถานศึกษา ประเด็นการประเมินที่ 3 ด้านการบริหารจัดการ			
<input checked="" type="checkbox"/> ยอดเยี่ยม (ร้อยละ 80 ขึ้นไป) <input type="checkbox"/> ดีเลิศ (ร้อยละ 70.00 – 79.99) <input type="checkbox"/> ดี (ร้อยละ 60.00 – 69.99) <input type="checkbox"/> ปานกลาง (ร้อยละ 50.00 – 59.99) <input type="checkbox"/> กำลังพัฒนา (น้อยกว่าร้อยละ 50.00)			

ประเด็นการประเมินที่ 4 ด้านการนำนโยบายสู่การปฏิบัติ			
ข้อการประเมิน	ค่าน้ำหนัก	ค่าคะแนน	คะแนนที่ได้ (ค่าน้ำหนักxค่าคะแนน)

ประเด็นการประเมินที่ 4 ด้านการนำนโยบายสู่การปฏิบัติ			
ข้อการประเมิน	ค่าน้ำหนัก	ค่าคะแนน	คะแนนที่ได้ (ค่าน้ำหนักxค่าคะแนน)
4.1 การจัดการอาชีวศึกษาระบบทวิภาคี	6	5	30
ผลรวมคะแนนที่ได้			30
ร้อยละของคะแนน ประเด็นการประเมินที่ 4 = (ผลรวมคะแนนที่ได้ X 100) / 30			100.00
ระดับคุณภาพการศึกษาของสถานศึกษา ประเด็นการประเมินที่ 4 ด้านการนำนโยบายสู่การปฏิบัติ			
<input checked="" type="checkbox"/> ยอดเยี่ยม (ร้อยละ 80 ขึ้นไป) <input type="checkbox"/> ดีเลิศ (ร้อยละ 70.00 – 79.99) <input type="checkbox"/> ดี (ร้อยละ 60.00 – 69.99) <input type="checkbox"/> ปานกลาง (ร้อยละ 50.00 – 59.99) <input type="checkbox"/> กำลังพัฒนา (น้อยกว่าร้อยละ 50.00)			

5.3 มาตรฐานที่ 3 การสร้างสังคมแห่งการเรียนรู้

ตารางที่ 3 ผลการประเมินคุณภาพการศึกษาของสถานศึกษาตามมาตรฐานที่ 3 ในแต่ละประเด็นการประเมิน

ประเด็นการประเมินที่ 1 ด้านความร่วมมือในการสร้างสังคมแห่งการเรียนรู้			
ข้อการประเมิน	ค่าน้ำหนัก	ค่าคะแนน	คะแนนที่ได้ (ค่าน้ำหนักxค่าคะแนน)
1.1 การบริหารสถานศึกษาแบบมีส่วนร่วม	5	5	25
1.2 การระดมทรัพยากรเพื่อการจัดการเรียนการสอน	2	5	10
1.3 การบริการชุมชนและจิตอาสา	2	5	10
ผลรวมคะแนนที่ได้			45
ร้อยละของคะแนน ประเด็นการประเมินที่ 1 = (ผลรวมคะแนนที่ได้ X 100) / 45			100.00
ระดับคุณภาพการศึกษาของสถานศึกษา ประเด็นการประเมินที่ 1 ด้านความร่วมมือในการสร้างสังคมแห่งการเรียนรู้			
<input checked="" type="checkbox"/> ยอดเยี่ยม (ร้อยละ 80 ขึ้นไป) <input type="checkbox"/> ดีเลิศ (ร้อยละ 70.00 – 79.99) <input type="checkbox"/> ดี (ร้อยละ 60.00 – 69.99) <input type="checkbox"/> ปานกลาง (ร้อยละ 50.00 – 59.99) <input type="checkbox"/> กำลังพัฒนา (น้อยกว่าร้อยละ 50.00)			

ประเด็นการประเมินที่ 2 ด้านนวัตกรรม สิ่งประดิษฐ์ งานสร้างสรรค์ งานวิจัย			
ข้อการประเมิน	ค่าน้ำหนัก	ค่าคะแนน	คะแนนที่ได้ (ค่าน้ำหนักxค่าคะแนน)
2.1 ผลงานของผู้เรียนด้านนวัตกรรม สิ่งประดิษฐ์ งานสร้างสรรค์ หรืองานวิจัย	3	1	3
ผลรวมคะแนนที่ได้			3
ร้อยละของคะแนน ประเด็นการประเมินที่ 2 = (ผลรวมคะแนนที่ได้ X 100) / 15			20.00

ประเด็นการประเมินที่ 2 ด้านนวัตกรรม สิ่งประดิษฐ์ งานสร้างสรรค์ งานวิจัย			
ข้อการประเมิน	ค่าน้ำหนัก	ค่าคะแนน	คะแนนที่ได้ (ค่าน้ำหนักxค่าคะแนน)
ระดับคุณภาพการศึกษาของสถานศึกษา ประเด็นการประเมินที่ 2 ด้านนวัตกรรม สิ่งประดิษฐ์ งานสร้างสรรค์ งานวิจัย			
<input type="checkbox"/> ยอดเยี่ยม (ร้อยละ 80 ขึ้นไป) <input type="checkbox"/> ดีเลิศ (ร้อยละ 70.00 – 79.99) <input type="checkbox"/> ดี (ร้อยละ 60.00 – 69.99) <input type="checkbox"/> ปานกลาง (ร้อยละ 50.00 – 59.99) <input checked="" type="checkbox"/> กำลังพัฒนา (น้อยกว่าร้อยละ 50.00)			

5.4 สรุปผลการประเมินคุณภาพการศึกษาของสถานศึกษาโดยภาพรวม

ตารางที่ 4 สรุปผลการประเมินคุณภาพการศึกษาของสถานศึกษาโดยภาพรวม

ผลการประเมินคุณภาพการศึกษาของสถานศึกษา ตามมาตรฐานการอาชีวศึกษา พ.ศ.2561	ร้อยละ
มาตรฐานที่ 1 คุณลักษณะของผู้สำเร็จการศึกษาอาชีวศึกษาที่พึงประสงค์	94.55
ประเด็นที่ 1.1 ด้านความรู้	100
ประเด็นที่ 1.2 ด้านทักษะและการประยุกต์ใช้	60
ประเด็นที่ 1.3 ด้านคุณธรรม จริยธรรม และคุณลักษณะที่พึงประสงค์	97.89
มาตรฐานที่ 2 การจัดการอาชีวศึกษา	91.71
ประเด็นที่ 2.1 ด้านหลักสูตรอาชีวศึกษา	64
ประเด็นที่ 2.2 ด้านการจัดการเรียนการสอนอาชีวศึกษา	90.59
ประเด็นที่ 2.3 ด้านการบริหารจัดการ	100
ประเด็นที่ 2.4 ด้านการนำนโยบายสู่การปฏิบัติ	100
มาตรฐานที่ 3 การสร้างสังคมแห่งการเรียนรู้	80
ประเด็นที่ 3.1 ด้านความร่วมมือในการสร้างสังคมแห่งการเรียนรู้	100
ประเด็นที่ 3.2 ด้านนวัตกรรม สิ่งประดิษฐ์ งานสร้างสรรค์ งานวิจัย	20
สรุปผลการประเมินคุณภาพการศึกษาของสถานศึกษา	91.55
ระดับคุณภาพการศึกษาของสถานศึกษา	
<input checked="" type="checkbox"/> ยอดเยี่ยม (ร้อยละ 80 ขึ้นไป) <input type="checkbox"/> ดีเลิศ (ร้อยละ 70.00 – 79.99) <input type="checkbox"/> ดี (ร้อยละ 60.00 – 69.99) <input type="checkbox"/> ปานกลาง (ร้อยละ 50.00 – 59.99) <input type="checkbox"/> กำลังพัฒนา (น้อยกว่าร้อยละ 50.00)	

ส่วนที่ 6

ผลการประเมินคุณภาพการศึกษาของสถานศึกษาตามบริบทของสถานศึกษาที่กำหนดเพิ่มเติม

สถานศึกษารายงานการประเมินผลและการติดตามตรวจสอบคุณภาพตามมาตรฐานการศึกษาของสถานศึกษาที่กำหนดเพิ่มเติม ในแต่ละมาตรฐานและประเด็นการประเมิน ดังนี้

6.1 มาตรฐานที่ 1 คุณลักษณะของผู้สำเร็จการศึกษาอาชีวศึกษาที่พึงประสงค์

6.1.1 ผลการประเมินมาตรฐานวิชาชีพ ให้สถานศึกษารายงานผลสัมฤทธิ์ในการพัฒนาคุณลักษณะของผู้สำเร็จการศึกษาอาชีวศึกษาที่พึงประสงค์ผลการประเมินมาตรฐานวิชาชีพ ตามรายการประเมินคุณภาพการศึกษาของสถานศึกษาอาชีวศึกษา ดังนี้

1) ผลสัมฤทธิ์

ระดับคุณภาพ : ยอดเยี่ยม

ในปีการศึกษา 2563 มีนักเรียน นักศึกษา ที่ผ่านการสอบมาตรฐานวิชาชีพในระดับ ปวช. จำนวน 258 คน คิดเป็นร้อยละ 98.09 ระดับประเมินคุณภาพอยู่ในระดับ ดีเยี่ยม และผ่านการสอบมาตรฐานวิชาชีพในระดับ ปวส. จำนวน 84 คน คิดเป็นร้อยละ 98.82 ระดับประเมินคุณภาพอยู่ในระดับ ดีเยี่ยม รวมผู้ที่สอบผ่านมาตรฐานวิชาชีพทั้งในระดับ ปวช. และ ปวส. จำนวน 328 คน คิดเป็นร้อยละ 99.09

6.1.2 ผลการทดสอบทางการศึกษาระดับชาติด้านอาชีวศึกษา (V-NET) ให้สถานศึกษารายงานผลสัมฤทธิ์ในการพัฒนาคุณลักษณะของผู้สำเร็จการศึกษาอาชีวศึกษาที่พึงประสงค์ผลการทดสอบทางการศึกษาระดับชาติด้านอาชีวศึกษา (V-NET) ตามรายการประเมินคุณภาพการศึกษาของสถานศึกษาอาชีวศึกษา ดังนี้

1) ผลสัมฤทธิ์

ระดับคุณภาพ : ดี

ในปีการศึกษา 2563 ไม่มีการทดสอบทางการศึกษาระดับชาติด้านอาชีวศึกษา (V-NET)

6.1.3 ผู้เรียนมีสมรรถนะในการเป็นผู้ประกอบการหรือการประกอบอาชีพอิสระ ให้สถานศึกษารายงานผลสัมฤทธิ์ในการพัฒนาคุณลักษณะของผู้สำเร็จการศึกษาอาชีวศึกษาที่พึงประสงค์ผู้เรียนมีสมรรถนะในการเป็นผู้ประกอบการหรือการประกอบอาชีพอิสระ ตามรายการประเมินคุณภาพการศึกษาของสถานศึกษาอาชีวศึกษา ดังนี้

1) ผลสัมฤทธิ์

ระดับคุณภาพ : ดี

ในปีการศึกษา 2563 ผู้เรียนมีสมรรถนะในการเป็นผู้ประกอบการหรือการประกอบอาชีพ
อิสระ จำนวน 138 คน คิดเป็นร้อยละ 67.98 และมีผลการประเมินศูนย์บ่มเพาะฯในระดับ
3 ดาว ในระดับอาชีวศึกษาจังหวัด

6.1.4 ผลการแข่งขันทักษะวิชาชีพ ให้สถานศึกษารายงานผลสัมฤทธิ์ในการพัฒนาคุณลักษณะของผู้
สำเร็จการศึกษาอาชีวศึกษาที่พึงประสงค์ผลการแข่งขันทักษะวิชาชีพ ตามรายการประเมินคุณภาพการศึกษาของ
สถานศึกษาอาชีวศึกษา ดังนี้

1) ผลสัมฤทธิ์

ระดับคุณภาพ : ดีเลิศ

ในปีการศึกษา 2563 ผลการแข่งขันทักษะวิชาชีพ ผู้เรียนที่ได้รับรางวัลจากการแข่งขันทักษะ
วิชาชีพ ในระดับสถานศึกษา จำนวน 57 คน ในระดับจังหวัด จำนวน 37 คน และใน
ระดับภาค จำนวน 10 คน

6.1.5 การดูแลและแนะแนวผู้เรียน ให้สถานศึกษารายงานผลสัมฤทธิ์ในการพัฒนาคุณลักษณะของผู้
สำเร็จการศึกษาอาชีวศึกษาที่พึงประสงค์การดูแลและแนะแนวผู้เรียน ตามรายการประเมินคุณภาพการศึกษาของ
สถานศึกษาอาชีวศึกษา ดังนี้

1) ผลสัมฤทธิ์

ระดับคุณภาพ : ดีเลิศ

ในปีการศึกษา 2563 ร้อยละของผู้สำเร็จการศึกษาหลักสูตรประกาศนียบัตรวิชาชีพ(ปวช.)และ
หลักสูตรประกาศนียบัตรวิชาชีพชั้นสูง (ปวส.)ทั้งหมดเทียบกับจำนวนผู้เรียนหลักสูตร
ประกาศนียบัตรวิชาชีพ(ปวช.)และหลักสูตรประกาศนียบัตรวิชาชีพชั้นสูง (ปวส.) แรกเข้าของ
รุ่นที่สำเร็จการศึกษาโดยพิจารณาในภาพรวมของสถานศึกษา คิดเป็นร้อยละ 72.89

6.1.6 ผู้เรียนมีคุณลักษณะที่พึงประสงค์ ให้สถานศึกษารายงานผลสัมฤทธิ์ในการพัฒนาคุณลักษณะ
ของผู้สำเร็จการศึกษาอาชีวศึกษาที่พึงประสงค์ผู้เรียนมีคุณลักษณะที่พึงประสงค์ ตามรายการประเมินคุณภาพการ
ศึกษาของสถานศึกษาอาชีวศึกษา ดังนี้

1) ผลสัมฤทธิ์

ระดับคุณภาพ : ยอดเยี่ยม

ในปีการศึกษา 2563 วิทยาลัยฯ มีจำนวนผู้สำเร็จการศึกษาจำนวน 259 คน มีคุณลักษณะ
ของผู้สำเร็จการศึกษาที่พึงประสงค์ด้านคุณธรรม จริยธรรม และคุณลักษณะที่พึงประสงค์ คิด
เป็นร้อยละ 90.40

6.1.7 การมีงานทำและศึกษาต่อของผู้สำเร็จการศึกษา ให้สถานศึกษารายงานผลสัมฤทธิ์ในการพัฒนาคุณลักษณะของผู้สำเร็จการศึกษาอาชีวศึกษาที่พึงประสงค์การมีงานทำและศึกษาต่อของผู้สำเร็จการศึกษาตามรายการประเมินคุณภาพการศึกษาของสถานศึกษาอาชีวศึกษา ดังนี้

1) ผลสัมฤทธิ์

ระดับคุณภาพ : ยอดเยี่ยม

ในปีการศึกษา 2562 การมีงานทำและศึกษาต่อของผู้สำเร็จการศึกษา คิดเป็นร้อยละ 84.17

2) จุดเด่น

ด้านความรู้

1. ผลการประเมินมาตรฐานวิชาชีพ ในปีการศึกษา 2563 มีนักเรียน นักศึกษา ที่ผ่านการสอบมาตรฐานวิชาชีพ ในระดับ ปวช. จำนวน 258 คน คิดเป็นร้อยละ 98.09 ระดับประเมินคุณภาพอยู่ในระดับ ยอดเยี่ยม และผ่านการสอบมาตรฐานวิชาชีพในระดับ ปวส. จำนวน 84 คน คิดเป็นร้อยละ 98.82 ระดับประเมินคุณภาพอยู่ในระดับ ยอดเยี่ยม รวมผู้ที่สอบผ่านมาตรฐานวิชาชีพทั้งในระดับ ปวช. และ ปวส. จำนวน 328 คน คิดเป็นร้อยละ 99.09 ระดับคุณภาพ ยอดเยี่ยม

ด้านคุณธรรม จริยธรรมและคุณลักษณะที่พึงประสงค์

1. ผู้เรียนมีคุณลักษณะที่พึงประสงค์ วิทยาลัยฯ มีจำนวนผู้สำเร็จการศึกษาจำนวน 259 คน มีคุณลักษณะของผู้สำเร็จการศึกษาที่พึงประสงค์ด้านคุณธรรม จริยธรรม และคุณลักษณะที่พึงประสงค์ คิดเป็นร้อยละ 90.40 ระดับคุณภาพ ยอดเยี่ยม
2. การมีงานทำและศึกษาต่อของผู้สำเร็จการศึกษา ระดับคุณภาพ ยอดเยี่ยม

3) จุดที่ควรพัฒนา

ด้านทักษะและการประยุกต์ใช้

1. ผู้เรียนมีสมรรถนะในการเป็นผู้ประกอบการหรือการประกอบอาชีพอิสระ ระดับคุณภาพ ดี
2. ผลการแข่งขันทักษะวิชาชีพ ระดับคุณภาพ ดีเลิศ

ด้านคุณธรรม จริยธรรมและคุณลักษณะที่พึงประสงค์

1. การดูแลและแนะแนวผู้เรียน ระดับคุณภาพ ดีเลิศ

4) ข้อเสนอแนะเพื่อการพัฒนา

ด้านทักษะและการประยุกต์ใช้

1. ผู้เรียนมีสมรรถนะในการเป็นผู้ประกอบการหรือการประกอบอาชีพอิสระ ปีการศึกษา 2563 ไม่มีการประเมิน ศูนย์บ่มเพาะฯ มีการประเมินสูงสุดในระดับอาชีวศึกษาจังหวัด 3 ดาว เนื่องจากสถานการณ์โรคติดต่อ COVID-

2019

ด้านคุณธรรม จริยธรรมและคุณลักษณะที่พึงประสงค์

1. การเพิ่มและติดตามกระบวนการดูแลช่วยเหลือและแนะแนวผู้เรียน
2. การสร้างความร่วมมือระหว่างวิทยาลัยฯและสถานประกอบการทั้งภายในจังหวัดและนอกจังหวัดที่หลากหลาย และเพียงพอต่อปริมาณผู้สำเร็จการศึกษา

6.2 มาตรฐานที่ 2 การจัดการอาชีวศึกษา

6.2.1 การพัฒนาหลักสูตรฐานสมรรถนะอย่างเป็นระบบ ให้สถานศึกษารายงานผลสัมฤทธิ์ในการพัฒนาการจัดการอาชีวศึกษาการพัฒนาหลักสูตรฐานสมรรถนะอย่างเป็นระบบ ตามรายการประเมินคุณภาพการศึกษาของสถานศึกษาอาชีวศึกษา ดังนี้

1) ผลสัมฤทธิ์

ระดับคุณภาพ : ยอดเยี่ยม

ในปีการศึกษา 2563 การพัฒนาหลักสูตรฐานสมรรถนะอย่างเป็นระบบ คิดเป็นร้อยละ 100

6.2.2 การพัฒนาหลักสูตรฐานสมรรถนะ หรือปรับปรุงรายวิชา หรือปรับปรุงรายวิชาเดิม หรือกำหนดรายวิชาเพิ่มเติม ให้สถานศึกษารายงานผลสัมฤทธิ์ในการพัฒนาการจัดการอาชีวศึกษาการพัฒนาหลักสูตรฐานสมรรถนะ หรือปรับปรุงรายวิชา หรือปรับปรุงรายวิชาเดิม หรือกำหนดรายวิชาเพิ่มเติม ตามรายการประเมินคุณภาพการศึกษาของสถานศึกษาอาชีวศึกษา ดังนี้

1) ผลสัมฤทธิ์

ระดับคุณภาพ : ยอดเยี่ยม

ในปีการศึกษา 2563 การพัฒนาหลักสูตรฐานสมรรถนะ หรือปรับปรุงรายวิชา หรือปรับปรุงรายวิชาเดิมหรือกำหนดรายวิชาเพิ่มเติม คิดเป็นร้อยละ 100

6.2.3 คุณภาพของแผนการจัดการเรียนรู้สู่การปฏิบัติ ให้สถานศึกษารายงานผลสัมฤทธิ์ในการพัฒนาการจัดการอาชีวศึกษาคุณภาพของแผนการจัดการเรียนรู้สู่การปฏิบัติ ตามรายการประเมินคุณภาพการศึกษาของสถานศึกษาอาชีวศึกษา ดังนี้

1) ผลสัมฤทธิ์

ระดับคุณภาพ : ยอดเยี่ยม

ในปีการศึกษา 2563 คุณภาพของแผนการจัดการเรียนรู้สู่การปฏิบัติ คิดเป็นร้อยละ 100

6.2.4 การจัดทำแผนการจัดการเรียนรู้สู่การปฏิบัติที่เน้นผู้เรียนเป็นสำคัญ และนำไปใช้ในการจัดการเรียนการสอน ให้สถานศึกษารายงานผลสัมฤทธิ์ในการพัฒนาการจัดการอาชีวศึกษาการจัดการจัดทำแผนการ

จัดการเรียนรู้สู่การปฏิบัติที่เน้นผู้เรียนเป็นสำคัญ และนำไปใช้ในการจัดการเรียนการสอน ตามรายการประเมินคุณภาพการศึกษาของสถานศึกษาอาชีวศึกษา ดังนี้

1) ผลสัมฤทธิ์

ระดับคุณภาพ : ยอดเยี่ยม

ในปีการศึกษา 2563 การจัดทำแผนการจัดการเรียนรู้สู่การปฏิบัติที่เน้นผู้เรียนเป็นสำคัญ และนำไปใช้ในการจัดการเรียนการสอน คิดเป็นร้อยละ 100

6.2.5 การจัดการเรียนการสอน ให้สถานศึกษารายงานผลสัมฤทธิ์ในการพัฒนาการจัดการอาชีวศึกษา การจัดการเรียนการสอน ตามรายการประเมินคุณภาพการศึกษาของสถานศึกษาอาชีวศึกษา ดังนี้

1) ผลสัมฤทธิ์

ระดับคุณภาพ : ยอดเยี่ยม

ในปีการศึกษา 2563 ครูผู้สอนมีคุณวุฒิการศึกษาตรงตามสาขาวิชาที่สอน มีการจัดทำแผนการจัดการเรียนรู้ที่เน้นผู้เรียนเป็นสำคัญทุกรายวิชาที่สอน จัดการเรียนการสอนตรงตามแผนการจัดการเรียนรู้ด้วยเทคนิควิธีการสอนที่หลากหลาย มีการวัดและประเมินผลตามสภาพจริง มีการใช้สื่อ นวัตกรรม เทคโนโลยีทางการศึกษา แหล่งเรียนรู้ และทำวิจัย เพื่อคุณภาพจัดการเรียนรู้และแก้ปัญหาการจัดการเรียนรู้ คิดเป็นร้อยละ 100

6.2.6 การบริหารจัดการชั้นเรียน ให้สถานศึกษารายงานผลสัมฤทธิ์ในการพัฒนาการจัดการอาชีวศึกษาการบริหารจัดการชั้นเรียน ตามรายการประเมินคุณภาพการศึกษาของสถานศึกษาอาชีวศึกษา ดังนี้

1) ผลสัมฤทธิ์

ระดับคุณภาพ : ยอดเยี่ยม

ในปีการศึกษา 2563 ครูผู้สอนมีการจัดทำข้อมูลผู้เรียนเป็นรายบุคคล มีข้อมูลสารสนเทศหรือเอกสารประจำชั้นเรียนและรายวิชาใช้เทคนิควิธีการบริหารจัดการชั้นเรียนให้มีบรรยากาศที่เอื้อต่อการเรียนรู้ เป็นผู้เสริมแรงให้ผู้เรียนมีความมุ่งมั่นตั้งใจในการเรียน ดูแลช่วยเหลือผู้เรียนรายบุคคลด้านการเรียนและด้านอื่นๆ คิดเป็นร้อยละ 100

6.2.7 การพัฒนาตนเองและพัฒนาวิชาชีพ ให้สถานศึกษารายงานผลสัมฤทธิ์ในการพัฒนาการจัดการอาชีวศึกษาการพัฒนาตนเองและพัฒนาวิชาชีพ ตามรายการประเมินคุณภาพการศึกษาของสถานศึกษาอาชีวศึกษา ดังนี้

1) ผลสัมฤทธิ์

ระดับคุณภาพ : ยอดเยี่ยม

ในปีการศึกษา 2563 ครูผู้สอนจัดทำแผนพัฒนาตนเองและเข้าร่วมกระบวนการพัฒนาวิชาชีพ ได้รับการพัฒนาตามแผนพัฒนาตนเองและกระบวนการพัฒนาวิชาชีพ มีการนำผลการพัฒนาตนเองมาใช้ในการจัดการเรียนการสอน มีผลงานจากการพัฒนาตนเองและการพัฒนาวิชาชีพ ผลงาน หรือนวัตกรรม ได้รับการยอมรับ หรือเผยแพร่ คิดเป็นร้อยละ 100

6.2.8 การเข้าถึงระบบอินเทอร์เน็ตความเร็วสูงเพื่อการจัดการเรียนการสอนในชั้นเรียน ให้สถานศึกษารายงานผลสัมฤทธิ์ในการพัฒนาการจัดการอาชีวศึกษาการเข้าถึงระบบอินเทอร์เน็ตความเร็วสูงเพื่อการจัดการเรียนการสอนในชั้นเรียน ตามรายการประเมินคุณภาพการศึกษาของสถานศึกษาอาชีวศึกษา ดังนี้

1) ผลสัมฤทธิ์

ระดับคุณภาพ : ยอดเยี่ยม

ในปีการศึกษา 2563 สถานศึกษาพัฒนาระบบอินเทอร์เน็ตความเร็วสูง เพื่อส่งเสริมให้ครูผู้สอนใช้ในการจัดการเรียนการสอนการสืบค้น และพัฒนากระบวนการจัดการเรียนการสอนในชั้นเรียนได้เต็มศักยภาพ คิดเป็นร้อยละ 94

6.2.9 การบริหารจัดการระบบข้อมูลสารสนเทศเพื่อการบริหารจัดการสถานศึกษา ให้สถานศึกษารายงานผลสัมฤทธิ์ในการพัฒนาการจัดการอาชีวศึกษาการบริหารจัดการระบบข้อมูลสารสนเทศเพื่อการบริหารจัดการสถานศึกษา ตามรายการประเมินคุณภาพการศึกษาของสถานศึกษาอาชีวศึกษา ดังนี้

1) ผลสัมฤทธิ์

ระดับคุณภาพ : ดีเลิศ

ในปีการศึกษา 2563 ผู้บริหารสถานศึกษาจัดให้มีข้อมูลพื้นฐานที่จำเป็นสำหรับการบริหารสถานศึกษา มีระบบเทคโนโลยีสารสนเทศเพื่อการบริหารจัดการสถานศึกษา มีการใช้ข้อมูลสารสนเทศในการบริหารจัดการสถานศึกษา ระบบเทคโนโลยีสารสนเทศมีประสิทธิภาพ และมีการพัฒนาระบบเทคโนโลยีสารสนเทศเพื่อใช้ในการบริหารจัดการสถานศึกษา ระดับคะแนน 4.40

6.2.10 อาคารสถานที่ ห้องเรียน ห้องปฏิบัติการ โรงฝึกงาน หรืองานฟาร์ม ให้สถานศึกษารายงานผลสัมฤทธิ์ในการพัฒนาการจัดการอาชีวศึกษาอาคารสถานที่ ห้องเรียน ห้องปฏิบัติการ โรงฝึกงาน หรืองานฟาร์ม ตามรายการประเมินคุณภาพการศึกษาของสถานศึกษาอาชีวศึกษา ดังนี้

1) ผลสัมฤทธิ์

ระดับคุณภาพ : ยอดเยี่ยม

ในปีการศึกษา 2563 สถานศึกษาดำเนินการพัฒนาและดูแลสภาพแวดล้อม ภูมิทัศน์ อาคารสถานที่ ห้องเรียน ห้องปฏิบัติการแหล่งการเรียนรู้ โรงฝึกงาน หรืองานฟาร์ม และสิ่งอำนวยความสะดวก

ความสะดวกให้มีความพร้อมและเพียงพอต่อการใช้งานของผู้เรียนหรือผู้รับบริการ เอื้อต่อการจัดการเรียนรู้ สอดคล้องกับบริบทของสถานศึกษา มีผลการประเมินค่าคะแนนระดับ 5

6.2.11 ระบบสาธารณูปโภคพื้นฐาน ให้สถานศึกษารายงานผลสัมฤทธิ์ในการพัฒนาการจัดการอาชีวศึกษาระบบสาธารณูปโภคพื้นฐาน ตามรายการประเมินคุณภาพการศึกษาของสถานศึกษาอาชีวศึกษา ดังนี้

1) ผลสัมฤทธิ์

ระดับคุณภาพ : ยอดเยี่ยม

ในปีการศึกษา 2563 สถานศึกษามีการบริหารจัดการระบบไฟฟ้า ระบบประปา ระบบคมนาคม ระบบการสื่อสาร รวมทั้งการจัดระบบรักษาความปลอดภัยภายในสถานศึกษาอย่างมีประสิทธิภาพ เพื่ออำนวยความสะดวกสำหรับให้บริการทางการศึกษาแก่บุคลากรทางการศึกษา ผู้เรียน หรือผู้ให้บริการในสถานศึกษา มีผลการประเมินค่าคะแนนระดับ 5

6.2.12 แหล่งเรียนรู้และศูนย์วิทยบริการ ให้สถานศึกษารายงานผลสัมฤทธิ์ในการพัฒนาการจัดการอาชีวศึกษาแหล่งเรียนรู้และศูนย์วิทยบริการ ตามรายการประเมินคุณภาพการศึกษาของสถานศึกษาอาชีวศึกษา ดังนี้

1) ผลสัมฤทธิ์

ระดับคุณภาพ : ยอดเยี่ยม

ในปีการศึกษา 2563 สถานศึกษามีแหล่งเรียนรู้และศูนย์วิทยบริการหรือห้องสมุดที่มีความพร้อมและเพียงพอสำหรับให้ครู บุคลากรทางการศึกษา และผู้เรียน หรือผู้สนใจ ใช้บริการ ค้นคว้าหาความรู้เพื่อส่งเสริมการเรียนรู้ มีผลการประเมินครบ 5 ข้อ

6.2.13 ระบบอินเทอร์เน็ตความเร็วสูงเพื่อการใช้งานด้านสารสนเทศภายในสถานศึกษา ให้สถานศึกษารายงานผลสัมฤทธิ์ในการพัฒนาการจัดการอาชีวศึกษาระบบอินเทอร์เน็ตความเร็วสูงเพื่อการใช้งานด้านสารสนเทศภายในสถานศึกษา ตามรายการประเมินคุณภาพการศึกษาของสถานศึกษาอาชีวศึกษา ดังนี้

1) ผลสัมฤทธิ์

ระดับคุณภาพ : ยอดเยี่ยม

ในปีการศึกษา 2563 สถานศึกษามีระบบอินเทอร์เน็ตความเร็วสูง สำหรับบริหารจัดการระบบสารสนเทศให้เกิดประสิทธิภาพในการบริหารจัดการสถานศึกษา ในด้านความสะดวก รวดเร็ว ถูกต้อง ทันเหตุการณ์ ประหยัดเวลา บุคลากรและงบประมาณ เกิดการเชื่อมโยงแลกเปลี่ยนข้อมูลสารสนเทศระหว่างสถานศึกษากับสำนักงานคณะกรรมการการอาชีวศึกษาและหน่วยงานอื่นที่เกี่ยวข้อง มีผลการประเมินค่าคะแนนระดับ 5

6.2.14 การจัดการอาชีวศึกษาระบบทวิภาคี ให้สถานศึกษารายงานผลสัมฤทธิ์ในการพัฒนาการจัดการอาชีวศึกษาการจัดการอาชีวศึกษาระบบทวิภาคี ตามรายการประเมินคุณภาพการศึกษาของสถานศึกษาอาชีวศึกษา ดังนี้

1) ผลสัมฤทธิ์

ระดับคุณภาพ : ยอดเยี่ยม

ในปีการศึกษา 2563 สถานศึกษามีการจัดการอาชีวศึกษาระบบทวิภาคี คิดเป็นร้อยละ 100

2) จุดเด่น

ด้านหลักสูตรอาชีวศึกษา

1. การพัฒนาหลักสูตรฐานสมรรถนะอย่างเป็นระบบ ระดับคุณภาพยอดเยี่ยม
2. การพัฒนาหลักสูตรฐานสมรรถนะ หรือปรับปรุงรายวิชา หรือปรับปรุงรายวิชาเดิม หรือกำหนดรายวิชาเพิ่มเติม ระดับคุณภาพยอดเยี่ยม

ด้านการจัดการเรียนการสอนอาชีวศึกษา

1. คุณภาพของแผนการจัดการเรียนรู้สู่การปฏิบัติ ระดับคุณภาพยอดเยี่ยม
2. การจัดทำแผนการจัดการเรียนรู้สู่การปฏิบัติที่เน้นผู้เรียนเป็นสำคัญ และนำไปใช้ในการจัดการเรียนการสอน ระดับคุณภาพยอดเยี่ยม
3. การจัดการเรียนการสอน ระดับคุณภาพยอดเยี่ยม
4. การบริหารจัดการชั้นเรียน ระดับคุณภาพยอดเยี่ยม
5. การพัฒนาตนเองและพัฒนาวิชาชีพ ระดับคุณภาพยอดเยี่ยม
6. การเข้าถึงระบบอินเทอร์เน็ตความเร็วสูงเพื่อการจัดการเรียนการสอนในชั้นเรียน ระดับคุณภาพยอดเยี่ยม

ด้านการบริหารจัดการ

1. อาคารสถานที่ ห้องเรียน ห้องปฏิบัติการ โรงฝึกงาน หรืองานฟาร์ม ระดับคุณภาพยอดเยี่ยม
2. ระบบสาธารณูปโภคพื้นฐาน ระดับคุณภาพยอดเยี่ยม
3. แหล่งเรียนรู้และศูนย์วิทยบริการ ระดับคุณภาพยอดเยี่ยม
4. ระบบอินเทอร์เน็ตความเร็วสูงเพื่อการใช้งานด้านสารสนเทศภายในสถานศึกษา ระดับคุณภาพยอดเยี่ยม

ด้านการนำนโยบายสู่การปฏิบัติตามบริบทของสถานศึกษา

1. การจัดการอาชีวศึกษาระบบทวิภาคี ระดับคุณภาพยอดเยี่ยม

3) จุดที่ควรพัฒนา

ด้านการบริหารจัดการ

1. การบริหารจัดการระบบข้อมูลสารสนเทศเพื่อการบริหารจัดการสถานศึกษา ระดับคุณภาพ ดีเลิศ

4) ข้อเสนอแนะเพื่อการพัฒนา

ด้านการบริหารจัดการ

1. ระบบสารสนเทศ ที่ใช้งานในปัจจุบันมีหลายระบบ โดยเฉพาะระบบที่พัฒนามาจากส่วนกลาง ทำให้บ้างครั้งการเข้าใช้งานค่อนข้างยุ่งยากเพราะต้องจำชื่อผู้ใช้งานหลายระบบ ดังนั้นควรพัฒนาให้เป็นระบบเดียวเท่านั้น

6.3 มาตรฐานที่ 3 การสร้างสังคมแห่งการเรียนรู้

6.3.1 การบริหารสถานศึกษาแบบมีส่วนร่วม ให้สถานศึกษารายงานผลสัมฤทธิ์ในการพัฒนาการสร้างสังคมแห่งการเรียนรู้การบริหารสถานศึกษาแบบมีส่วนร่วม ตามรายการประเมินคุณภาพการศึกษาของสถานศึกษาอาชีวศึกษา ดังนี้

1) ผลสัมฤทธิ์

ระดับคุณภาพ : ยอดเยี่ยม

ในปีการศึกษา 2563 ผู้บริหารสถานศึกษาให้ครูและบุคลากรทางการศึกษามีส่วนร่วม ในการกำหนดมาตรฐานการศึกษาของสถานศึกษา จัดทำแผนพัฒนาสถานศึกษาและแผนปฏิบัติการราชการประจำปี หรือแผนปฏิบัติงานประจำปี และได้รับความเห็นชอบจากคณะกรรมการสถานศึกษา ครูและบุคลากรทางการศึกษามีส่วนร่วมในการดำเนินงานโครงการของสถานศึกษา ใช้หลักธรรมาภิบาลในการบริหารจัดการสถานศึกษา และใช้นวัตกรรมในการบริหารจัดการสถานศึกษา คิดเป็นร้อยละ 100

6.3.2 การระดมทรัพยากรเพื่อการจัดการเรียนการสอน ให้สถานศึกษารายงานผลสัมฤทธิ์ในการพัฒนาการสร้างสังคมแห่งการเรียนรู้การระดมทรัพยากรเพื่อจัดการเรียนการสอน ตามรายการประเมินคุณภาพการศึกษาของสถานศึกษาอาชีวศึกษา ดังนี้

1) ผลสัมฤทธิ์

ระดับคุณภาพ : ยอดเยี่ยม

ในปีการศึกษา 2563 สถานศึกษามีการสร้างเครือข่ายความร่วมมือในการระดมทรัพยากรเพื่อจัดการอาชีวศึกษาทั้งในประเทศและหรือต่างประเทศ ในด้านครูพิเศษ ครูภูมิปัญญาท้องถิ่น ครูผู้เชี่ยวชาญ ผู้ทรงคุณวุฒิ สถานประกอบการ ด้านงบประมาณ ทุนการศึกษา วัสดุอุปกรณ์ ครุภัณฑ์ ฯลฯ และมีการประเมินผลการดำเนินงานเพื่อการปรับปรุงอย่างต่อเนื่องมากกว่าร้อยละ 80

6.3.3 การบริการชุมชนและจิตอาสา ให้สถานศึกษารายงานผลสัมฤทธิ์ในการพัฒนาการสร้างสรรค์แห่งการเรียนรู้การบริการชุมชนและจิตอาสา ตามรายการประเมินคุณภาพการศึกษาของสถานศึกษาอาชีวศึกษา ดังนี้

1) ผลสัมฤทธิ์

ระดับคุณภาพ : ยอดเยี่ยม

ในปีการศึกษา 2563 สถานศึกษามีการบริหารจัดการ การบริการชุมชน การบริการวิชาการ การบริการวิชาชีพ และจิตอาสาโดยการมีส่วนร่วมของผู้บริหาร ครู บุคลากรทางการศึกษา และผู้เรียน และส่งเสริมให้ผู้เรียนเป็นผู้มีจิตอาสาโดยใช้วิชาชีพสร้างประโยชน์ให้กับชุมชนและสังคม มีผลการประเมินครบทั้ง 5 ข้อ

6.3.4 สถานศึกษาตามรอยพระยุคลบาท ให้สถานศึกษารายงานผลสัมฤทธิ์ในการพัฒนาการสร้างสรรค์แห่งการเรียนรู้สถานศึกษาตามรอยพระยุคลบาท ตามรายการประเมินคุณภาพการศึกษาของสถานศึกษาอาชีวศึกษา ดังนี้

1) ผลสัมฤทธิ์

ระดับคุณภาพ : ยอดเยี่ยม

ในปีการศึกษา 2563 สถานศึกษาตามสนองการดำเนินงานตามรอยพระยุคลบาท โดยมีแนวคิดที่จะพัฒนาสถานศึกษาในสังกัดที่ขอพระราชทานชื่อ ให้เป็นศูนย์เฉพาะทางด้านการอนุรักษ์ศิลปการฉลุวดลายโลหะ(การต้องลาย)ศิลปะของชนชาวไทยใหญ่ จังหวัดแม่ฮ่องสอน พัฒนาหลักสูตรควบคุมคู่ด้านวิชาการและทักษะวิชาชีพแบ่งการเรียนรู้เป็น 6 ทักษะ คือ Q1 – Q6 เพื่อจัดการเรียนการสอนให้แก่แก่นักเรียน นักศึกษาและผู้สนใจ รวมทั้งปลูกฝังกิจกรรมเศรษฐกิจพอเพียงและการเรียนรู้ตามรอยพระยุคลบาท มีการดำเนินโครงการสถานศึกษาตามรอยพระยุคลบาท ประจำปีการศึกษา 2563 จำนวนทั้งสิ้น 7 โครงการ มีหน่วยงานที่เป็นเครือข่ายความร่วมมือในการจัดการศึกษาจำนวน 13 หน่วยงาน

6.3.5 ผลงานของผู้เรียนด้านนวัตกรรม สิ่งประดิษฐ์ งานสร้างสรรค์ หรืองานวิจัย ให้สถานศึกษารายงานผลสัมฤทธิ์ในการพัฒนาการสร้างสรรค์แห่งการเรียนรู้ผลงานของผู้เรียนด้านนวัตกรรม สิ่งประดิษฐ์ งานสร้างสรรค์ หรืองานวิจัย ตามรายการประเมินคุณภาพการศึกษาของสถานศึกษาอาชีวศึกษา ดังนี้

1) ผลสัมฤทธิ์

ระดับคุณภาพ : ดี

ในปีการศึกษา 2563 สถานศึกษามีการส่งเสริม สนับสนุนให้ผู้เรียนพัฒนานวัตกรรม สิ่งประดิษฐ์ งานสร้างสรรค์ งานวิจัย ผลงานของผู้เรียนได้รับรางวัลจากการประกวดนวัตกรรม

สิ่งประดิษฐ์ งานสร้างสรรค์ งานวิจัยตามที่สำนักงานคณะกรรมการการอาชีวศึกษากำหนดหรือเข้าร่วมกับหน่วยงานอื่น หรือมีการนำมาใช้ประโยชน์ได้จริงในระดับจังหวัด และมีการเลื่อนประเมินสิ่งประดิษฐ์ระดับภาค เนื่องจากสถานการณ์ COVID-2019

2) จุดเด่น

ด้านความร่วมมือในการสร้างสังคมแห่งการเรียนรู้

1. การบริหารสถานศึกษาแบบมีส่วนร่วม ในปีการศึกษา 2563 ผู้บริหารสถานศึกษาให้ครูและบุคลากรทางการศึกษามีส่วนร่วม ในการกำหนดมาตรฐานการศึกษาของสถานศึกษา จัดทำแผนพัฒนาสถานศึกษาและแผนปฏิบัติการราชการประจำปี หรือแผนปฏิบัติการประจำปี และได้รับความเห็นชอบจากคณะกรรมการสถานศึกษา ครูและบุคลากรทางการศึกษามีส่วนร่วมในการดำเนินงานโครงการของสถานศึกษา ใช้หลักธรรมาภิบาลในการบริหารจัดการสถานศึกษา และใช้นวัตกรรมในการบริหารจัดการสถานศึกษา คิดเป็นร้อยละ 100 ระดับคุณภาพ ยอดเยี่ยม
2. การระดมทรัพยากรเพื่อการจัดการเรียนการสอน ในปีการศึกษา 2563 สถานศึกษามีการสร้างเครือข่ายความร่วมมือในการระดมทรัพยากรเพื่อการจัดการอาชีวศึกษาทั้งในประเทศและหรือต่างประเทศ ในด้านครูพิเศษ ครูภูมิปัญญาท้องถิ่น ครูผู้เชี่ยวชาญ ผู้ทรงคุณวุฒิ สถานประกอบการ ด้านงบประมาณ ทุนการศึกษา วัสดุ อุปกรณ์ ครุภัณฑ์ ฯลฯ และมีการประเมินผลการดำเนินงานเพื่อการปรับปรุงอย่างต่อเนื่อง มากกว่าร้อยละ 80 ระดับคุณภาพยอดเยี่ยม
3. การบริการชุมชนและจิตอาสา ในปีการศึกษา 2563 สถานศึกษามีการจัดการจัดการ การบริการชุมชน การบริการวิชาการ การบริการวิชาชีพ และจิตอาสาโดยการมีส่วนร่วมของผู้บริหาร ครู บุคลากรทางการศึกษา และผู้เรียน และส่งเสริมให้ผู้เรียนเป็นผู้มีจิตอาสาโดยใช้วิชาชีพสร้างประโยชน์ให้กับชุมชนและสังคม มีผลการประเมินครบทั้ง 5 ข้อ ระดับคุณภาพยอดเยี่ยม
4. สถานศึกษาตามรอยพระยุคลบาท ในปีการศึกษา 2563 สถานศึกษาตามสนองการดำเนินงานตามรอยพระยุคลบาท โดยมีแนวคิดที่จะพัฒนาสถานศึกษาในสังกัดที่ขอพระราชทานชื่อ ให้เป็นศูนย์เฉพาะทางด้านการอนุรักษ์ ศิลปการฉลุวดลายโลหะ(การต้องลาย)ศิลป์ของชนชาวไทใหญ่ จังหวัดแม่ฮ่องสอน พัฒนาหลักสูตรควบคู่ด้านวิชาการและทักษะวิชาชีพแบ่งการเรียนรู้เป็น 6 ทักษะ คือ Q1 – Q6 เพื่อจัดการเรียนการสอนให้นักเรียน นักศึกษาและผู้สนใจ รวมทั้งปลูกฝังกิจกรรมเศรษฐกิจพอเพียงและการเรียนรู้ตามรอยพระยุคลบาท มีการดำเนินโครงการสถานศึกษาตามรอยพระยุคลบาท ประจำปีการศึกษา 2563 จำนวนทั้งสิ้น 7 โครงการ มีหน่วยงานที่เป็นเครือข่ายความร่วมมือในการจัดการศึกษาจำนวน 13 หน่วยงาน ระดับคุณภาพยอดเยี่ยม

3) จุดที่ควรพัฒนา

ด้านนวัตกรรม สิ่งประดิษฐ์ งานสร้างสรรค์ งานวิจัย

1. ผลงานของผู้เรียนด้านนวัตกรรม สิ่งประดิษฐ์ งานสร้างสรรค์ หรืองานวิจัย ในปีการศึกษา 2563 สถานศึกษามีการส่งเสริม สนับสนุนให้ผู้เรียนพัฒนานวัตกรรม สิ่งประดิษฐ์ งานสร้างสรรค์ งานวิจัย ผลงานของผู้เรียนได้รับรางวัลจากการประกวดนวัตกรรม สิ่งประดิษฐ์ งานสร้างสรรค์ งานวิจัยตามที่สำนักงานคณะกรรมการการอาชีวศึกษากำหนดหรือเข้าร่วมกับหน่วยงานอื่น หรือมีการนำมาใช้ประโยชน์ได้จริงในระดับจังหวัด และมีการเลื่อนประเมินสิ่งประดิษฐ์ระดับภาค เนื่องจากสถานการณ์ COVID-2019 ระดับคุณภาพดี

4) ข้อเสนอแนะเพื่อการพัฒนา

สถานศึกษาตามรอยพระยุคลบาท

1. ควรดำเนินการส่งเสริมโครงการอย่างต่อเนื่องเพื่อสร้างความชำนาญและพัฒนาฝีมืออย่างต่อเนื่อง
2. ปรับทัศนคติของบุคลากรโดยใช้หลักการระเบิดจากข้างใน
3. เปลี่ยนวิธีการดำเนินงานให้ทุกคนมีส่วนร่วมในทุกกิจกรรม
4. แบ่งหน้าที่การดำเนินงานให้ชัดเจน
5. จัดกิจกรรมการทำความเข้าใจการศึกษาหลักการทรงงานเพื่อปรับเปลี่ยนตามบริบทของการจัดกิจกรรมในทุกกิจกรรม

ส่วนที่ 7

แผนพัฒนาการจัดการศึกษาของสถานศึกษา

ให้สถานศึกษานำผลการประเมินและการติดตามตรวจสอบคุณภาพการศึกษาของสถานศึกษา มาศึกษา วิเคราะห์เพื่อกำหนดแผนพัฒนาระดับคุณภาพการจัดการศึกษาของสถานศึกษาให้เพิ่มขึ้น โดยมีเป้าหมายในการ พัฒนาคุณภาพสถานศึกษาให้อยู่ในระดับคุณภาพ “ยอดเยี่ยม” รายละเอียดดังนี้

มาตรฐานและประเด็นการประเมิน	แผนพัฒนาเพื่อยกระดับคุณภาพการจัดการศึกษาของสถานศึกษา (แผนงาน โครงการ กิจกรรม)
-----------------------------	--